

E U R O P A N ^{FR}

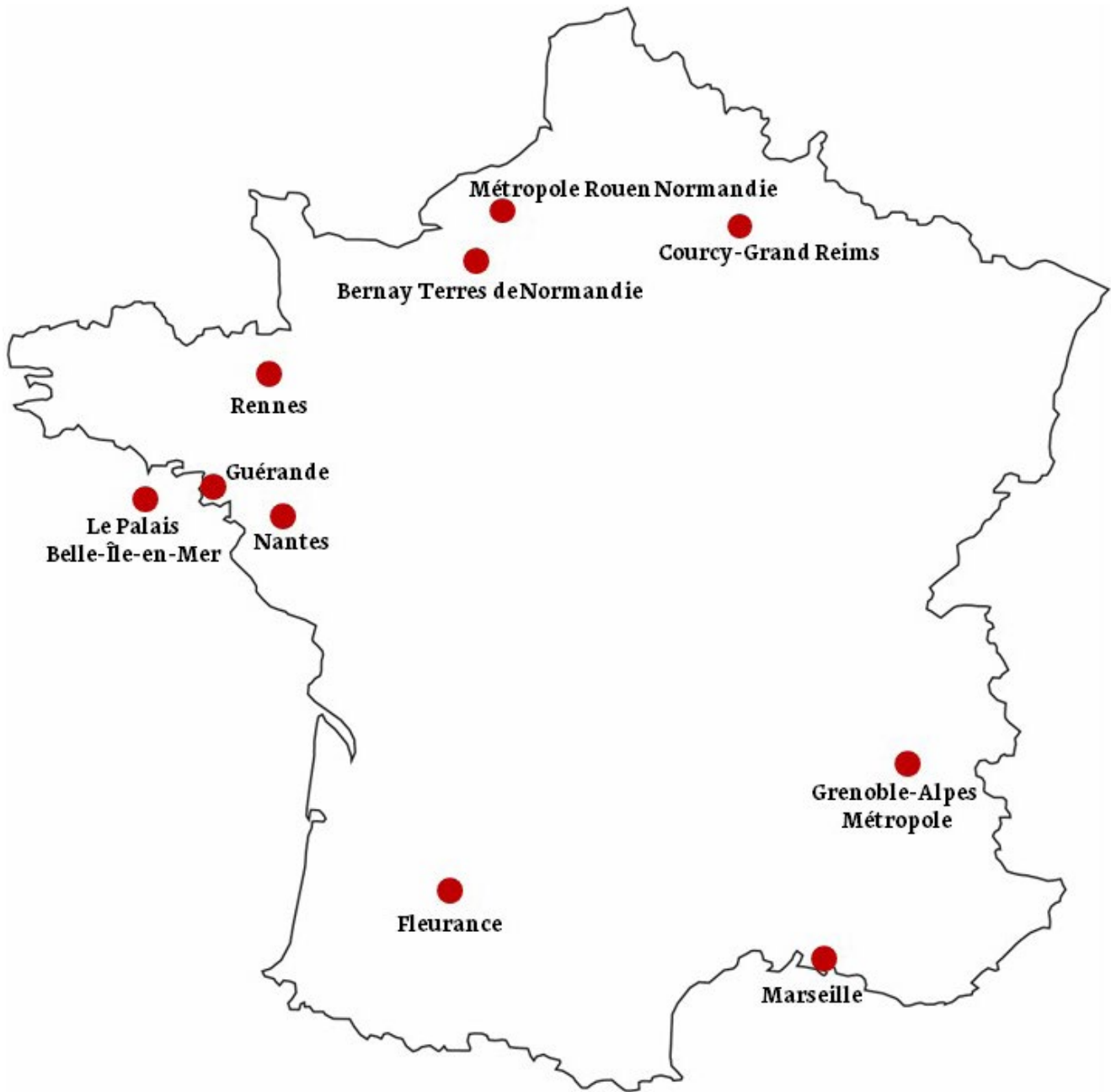


E17 - Villes Vivantes 2

MARSEILLE

LA GÉOGRAPHIE AU-DELÀ DES LIMITES

Dossier de site



AVANT-PROPOS

PAR EUROPAN FRANCE

Les sites European en France peuvent paraître immenses, hors proportions, hors limites, qu'ils soient répertoriés parmi de « petites villes de demain » ou des territoires métropolitains. Ils le sont. Et c'est pourquoi ils sont intéressants pour les candidats, appelant une réflexion à la hauteur des enjeux contemporains quant à la redéfinition de nos milieux habités, denses ou pas. En effet, ils interrogent la transformation de la ville et de l'architecture à l'aune d'une transition civilisationnelle. On y retrouve des enjeux permanents : la relation à l'eau, à la biodiversité, aux activités humaines productives, sociétales, des équilibres souvent détruits par deux siècles de révolutions industrielles.

Comment penser et concevoir l'architecture de la ville, des lieux habités, des édifices, sans un esprit critique et prospectif, sans réimaginer la réparation, la transformation, la réimplantation, le changement et prendre place dans les manifestes et les engagements philosophiques que notre époque appelle urgemment ? Toutes les époques de renaissance l'ont fait, mais nous vivons aujourd'hui un changement d'ère.

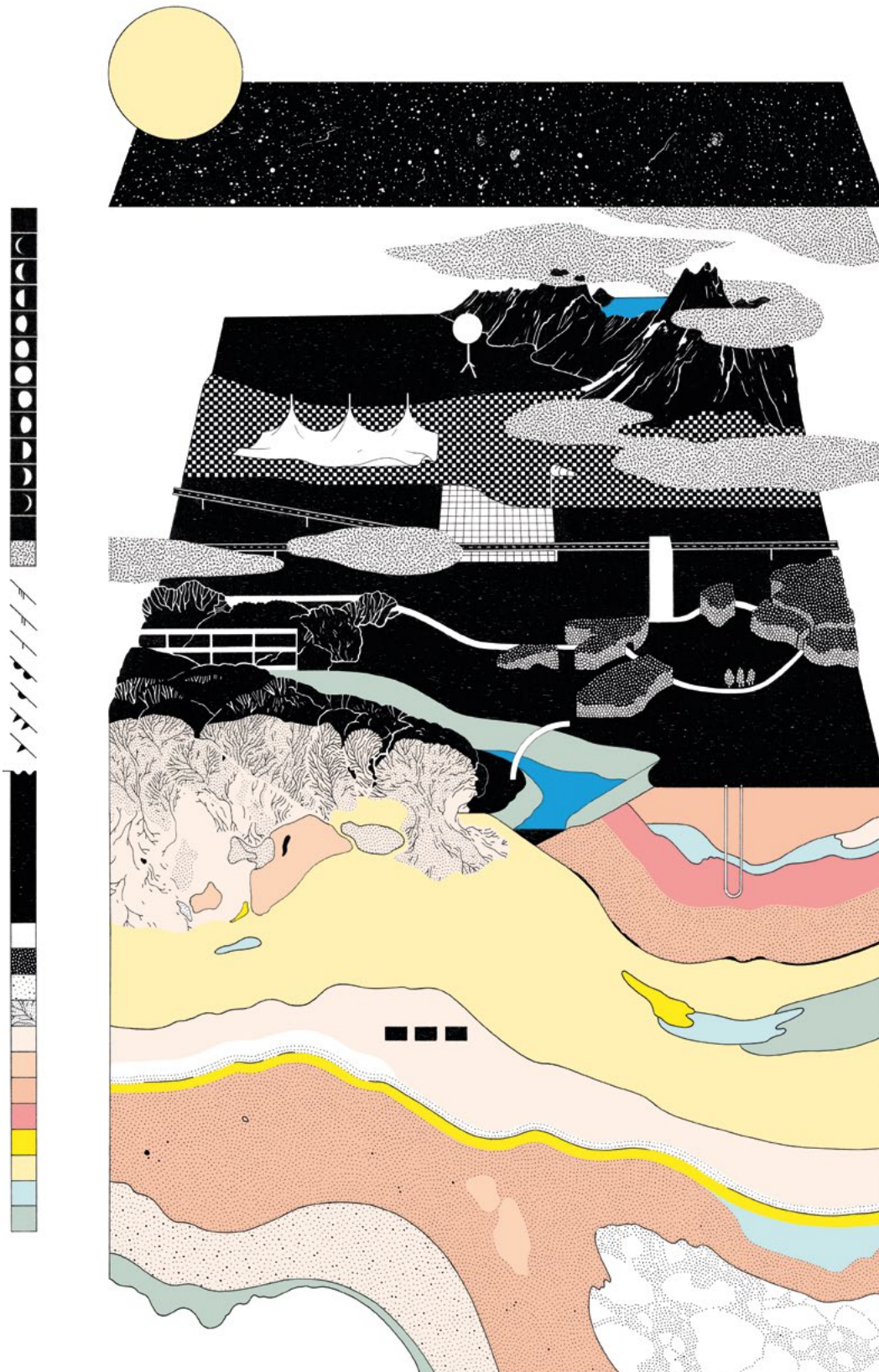
Dans ces larges périmètres de réflexion, les candidats devront faire leur chemin et conceptualiser chemin faisant. Il peut s'agir d'une pensée étirée, allongée, posant une ou plusieurs couches de paramètres conceptuels, ou bien d'un petit mécanisme qui fera engrenage. Peu importe la dimension spatiale et architecturale de la réponse : pour European, il n'a jamais été question de planifier ni de redessiner l'ensemble d'une ville ou d'un quartier. Il est encore et toujours question de projets déclencheurs et d'imagination. Pour faire « mouche », les itinéraires et le processus pour faire projet sont essentiels. Quel sera votre propos ?

Cela est valable pour tous les sites. European, avec les collectivités, a toujours à cœur d'ouvrir et d'élargir la question, de la reformuler au-delà des attentes concrètes. Qu'est-ce qui réunit plusieurs communes et donneurs d'ordre autour d'un parc, d'un fleuve, d'un patrimoine ? C'est le désir d'une pensée à construire ensemble, au-delà des limites et par le projet, des grandes entités naturelles aux espaces publics du quotidien, de la cabane à l'édifice.

Car dans tous les sites il est question d'édifices, posés, ancrés, flottants, en ruine, en activité, habités, utilisés, en attente. Vétustes ou laids, qualifiés de verrues ou de bijoux du 20^{ème} siècle, ils font partie de notre culture, de notre présent, trésors méconnus constitués de matière et de mémoire. À une époque qui appelle la sobriété, ils existent et donc ils demeurent.

À ces forts questionnements, nous attendons, European et les collectivités de la 17^e session, des réponses réfléchies, audacieuses, vivantes et prospectives.

EUROPAN FRANCE



LE THÈME : VILLES VIVANTES 2

RÉ-IMAGINER DES ARCHITECTURES
EN PRENANT SOIN DES MILIEUX HABITÉS

Les résultats d'European 16 sur le thème «Villes Vivantes : Métabolisme et Inclusivité» confirment dans leur grande majorité une évolution profonde des manières de concevoir le projet dans un contexte de transition écologique. Celle-ci implique un bouleversement des modes de pensée et de conception de la ville et de l'architecture. C'est pourquoi la session European 17 se donne comme objectif de continuer autour du même thème en approfondissant ces évolutions de contenus et de méthodes de la conception.

Il s'agit de se poser la question des capacités régénératrices des milieux vivants autour de nouvelles écologies architecturales, urbaines et paysagères, tentant de dépasser l'opposition nature-culture et l'anthropocentrisme dans des temps marqués par les dévastations et l'urgence climatique.

Comment prendre soin des milieux habités ?

Les différents rapports du Giec, jusqu'à celui de mars 2022 étant toujours plus alarmants, ainsi que la pandémie de la Covid 19 étendue à l'échelle planétaire, ont rendu encore plus évidentes les vulnérabilités du vivant et les métamorphoses de l'habitabilité. La possibilité même de vivre est désormais en question pour tous étant donné l'excès des consommations des ressources naturelles par certains groupes humains au détriment des besoins de la population totale, dépassant ce que la planète Terre peut renouveler.

Urgence climatique, surexploitation, pollution, inégalité et iniquité, autant de maux, de bouleversements et de désorientations qui en appellent à des actions du « care » ou « prendre soin » pour ménager les coexistences et le tissage du vivre ensemble, ce qui s'inscrit dans un radical changement de paradigme. Joan Tronto, une des principales théoriciennes politiques de l'« éthique du care » le définit comme « une activité caractéristique de l'espèce humaine incluant tout ce que nous faisons en vue de maintenir, de continuer ou de réparer notre 'monde' de telle sorte que nous puissions y vivre aussi bien que possible ». Sensibilité, responsabilité, créativité sont matières du souci et du goût des autres.

Ce qui suppose de s'inscrire dans une reconnaissance des appartenances et interactions en jeu dans les situations qui seront proposées au concours. Pour European 17, les contextes se situent dans un changement radical d'approche pour penser et produire l'espace de manière plus immersive afin de prendre soin des milieux vivants.

Un nouveau paradigme est à l'œuvre poussant à se demander comment accorder les choses et les êtres entre eux alors que se pose la question de l'habitabilité de la planète Terre. Des stratégies locales et translocales se trouvent associées à des enjeux aussi bien de métabolisme (nouvelle gestion des flux d'éléments naturels, de matières et d'humains avec un objectif de développement d'économies circulaires) que d'équité et de solidarité (inclusivité des acteurs dans les processus) qui étaient déjà partiellement à l'œuvre dans certains contextes d'E16.

Comment ré-imaginer des architectures qui s'incarnent dans des «visions» et des «récits» du devenir des sites entre présent et futur ?

Face à ces challenges territoriaux, il est plus que nécessaire de créer des reconfigurations spatiales complexes, globales et dynamiques, dans les milieux habités endommagés afin de revitaliser des communautés biologiques et humaines.

L'approche par le 'prendre soin' induira des logiques de projets innovantes, dynamiques et variées qui doivent se croiser :

- produire une compréhension active du déjà-là (échelles biologique + socio-anthro-pologique), une intelligence des situations ;
- à partir de cette immersion, réparer les territoires/espaces maltraités par soustraction et récréation ;
- s'engager dans des projets urbains sobres (consommation foncière réduite) et dans des projets architecturaux économes en matières, en technicité, en énergie, attentifs aux ressources dans leur impact sur la terre
- renforcer, régénérer ou créer des qualités d'hybridité nature/culture ;
- relier l'échelle de réflexion stratégique et dynamique des territoires (les grands enjeux écologiques structurants) à celle des espaces de proximités à repenser (espaces du quotidien et espaces partagés) ;
- imaginer / créer aujourd'hui des architectures en pensant la relation temps présent / temps futur et donc leur fabrication et leur adaptabilité temporelle (développement durable) ;
- prendre en compte dans les projets des processus de conception et fabrication impliquant l'ensemble des acteurs dans leur diversité et leurs rôles.

Pour atteindre cette complexité, les situations qui seront retenues pour le concours European d'European 17 doivent permettre que les projets rendus puissent activer dans différents contextes et à différentes échelles :

- des liens de symbiose entre le monde vivant et le monde culturel, des relations vitales entre êtres humains et non humains ;
- des synergies spatiales (actions menées de concert entre éléments, organes ou parties prenantes différents) : ce sont des types de reliances naturelles et culturelles à différentes échelles entre des éléments fragmentés résultant du développement moderniste des milieux ;
- la prise en compte des temporalités naturelles et humaines (cycles et rythmes du vivant et du social) dans des projets-processus.

INFORMATIONS GÉNÉRALES

REPRÉSENTANT(S) DU SITE :

- Métropole Aix-Marseille-Provence (M-AMP)
 - Ville de Marseille
 - Etablissement Public d'Aménagement Euroméditerranée (EPAEM)
-

REPRÉSENTANT DE L'ÉQUIPE :

architecte et/ou paysagiste et/ou urbaniste

**COMPÉTENCES SOUHAITÉES AU REGARD DES ENJEUX
ET CARACTÉRISTIQUES DU SITE :**

- paysage • urbanisme • architecture • écologie • hydraulique •
 - programmation urbaine et architecturale • concertation •
-

COMMUNICATION : Valorisation des projets après le concours : publication d'un catalogue des résultats et exposition nationale

JURY – 1ÈRE ÉVALUATION : Avec la participation des représentants de site

JURY – SÉLECTION DES PRIX : Sélection de trois projets par site, avec la participation des représentants de site

Primes : les primes sont attribuées par le jury indépendamment des sites :
lauréat (12.000€) / mentionné (6.000€) / mentions spéciales (pas de prime)

PROCÉDURE INTERMÉDIAIRE POST CONCOURS :**MISSION DONNÉE A LA (OU LES) ÉQUIPES SÉLECTIONNÉE(S)
POUR LA RÉALISATION :**

- Missions d'étude et de projet pour l'approfondissement des propositions stratégiques
- Etudes de faisabilité sur les sites de projet (périmètre opérationnel)
- Mission(s) de maîtrise d'oeuvre paysagère, urbaine ou architecturale



LE CANYON VÉGÉTAL
Photo du site de projet 3 : l'entrée
des tunnels ferroviaires
(Europan)

Le mot du Maire de Marseille

« La forme d'une ville change plus vite que le cœur d'un mortel. »

Ces mots sont empruntés par Julien Gracq à Baudelaire ; promeneur invétéré, amoureux de sa ville, il a consacré un livre entier à en dresser le portrait, à déceler les infimes mouvements d'urbanisme qui la transformaient peu à peu. Comme lui, nous percevons chaque jour les balancements architecturaux, urbains, avec lesquels nos villes et nos quartiers évoluent et grandissent.

Plus que jamais, il nous semble aujourd'hui nécessaire d'inventer un nouveau décor pour Marseille. Soumise aux risques avec une acuité particulière, notre cité voit s'entremêler richesses naturelles et vulnérabilité climatique ; il est de notre intime devoir de la transformer pour qu'elle puisse affronter les défis du siècle sans perdre ni de sa superbe, de son fastueux patrimoine historique et culturel, ni de son attractivité et de sa singularité.

Repenser Marseille, transformer nos espaces, construire sur l'existant pour le rendre plus efficace, donner une nouvelle vocation à nos infrastructures pour leur permettre de constituer les indispensables continuités écologiques, sociales et territoriales : c'est la feuille de route que nous avons tracée et à laquelle nous avons à cœur de répondre. Changer la forme d'une ville, c'est changer la façon dont elle s'habite, c'est une première étape pour recréer du lien, refaire corps et communauté, pour ternir les inégalités sociales qui continuent de la strier.

Il me semble que cette nouvelle édition d'European, à laquelle Marseille s'associe avec fierté, peut être l'occasion de révéler les jeunes talents de l'architecture et de l'urbanisme pour faire vivre à nouveau nos noyaux villageois, retisser des infrastructures de transports à la hauteur des besoins, inventer les moyens du retour de la nature en ville, construire sur tout notre territoire un réseau de service public de proximité.

Les propositions qui naîtront de cette session ne manqueront pas d'épouser la complexité de notre ville, d'en proposer une vision féconde, nouvelle, jeune, à même de nous accompagner dans l'action et les politiques publiques que nous menons. Il est temps d'imaginer la façon dont nous voulons vivre Marseille à nouveau.

Benoît PAYAN, Maire de Marseille

**LA RECONQUÊTE DE
L'INFRASTRUCTURE PAR LES
DYNAMIQUES VÉGÉTALES**

Photo du site de projet 1
(Europan)



**LE FUTUR DÉLAISSÉ
FERROVIAIRE**

Photo du site de projet 1
(Europan)



RELATION AU THÈME

UN SITE QUI INTERROGE L'APPROPRIATION HUMAINE DU TERRITOIRE (PAR LA RÉVÉLATION DE SA GÉOGRAPHIE)

Le site est un grand fragment du bassin versant d'un fleuve côtier, le ruisseau des Aygalades, dans la partie Nord de la Ville de Marseille. Cette portion de territoire a vu sa géographie bouleversée par une urbanisation massive peu respectueuse du vallon descendant du massif de l'Etoile à la mer, entaillant ce paysage littoral exceptionnel par de multiples infrastructures, oubliant les traces de nature qui constituent pourtant des déterminants essentiels de son identité et de son fonctionnement.

Au milieu de ce nouveau paysage fait de limites et d'obstacles enchevêtrés, l'Opération d'intérêt National, elle-même cernée d'un périmètre d'intervention peu perméable, développe depuis une dizaine d'année un projet urbain majeur, amorce d'une dynamique de transformation progressive des quartiers nord. Sur ses rives, la Métropole Aix-Marseille-Provence et la ville de Marseille développent quant à elle des projets de renouvellement urbain d'une ampleur inédite, dans un tissu constitué, et habité.

L'ensemble de ce territoire doit aujourd'hui profiter de l'effet d'entraînement généré par ces dynamiques de transformations, engagées par la remise à jour du cours d'eau des Aygalades, actuellement busé, dans le cadre de la création d'un grand parc, structure paysagère retrouvée autour de laquelle se développeront de nouveaux quartiers habités. Il s'agit ainsi d'augmenter le potentiel vivant - humain et non-humain- du site en s'affranchissant de ces limites, frontières, barrières et infrastructures clivantes... en les transformant en interfaces et en lisières de rencontre.

Reconsidérer le fil du petit fleuve côtier des Aygalades permet de croiser, mettre à jour, reconsidérer à leurs justes niveaux les nombreux enjeux contemporains de la fabrique de nos territoires, notamment l'écoute accrue du site et de la nature: restauration écologique et morphologique, risque inondation et perméabilité des sols, trame verte et bleue, lutte contre le réchauffement climatique et le climat urbain, résilience, appropriation future des espaces par des usages locaux, inclusion sociale, etc.

Situés à cheval sur les limites Nord, Est et Sud du périmètre de l'opération Euroméditerranée, les 3 sites de projets racontent 3 situations différentes de clivage et de rupture. Ils constituent 3 opportunités de pointer, réfléchir et agir sur des secteurs de transition, dont l'évolution est déterminante pour utiliser en urgence l'effet levier du projet urbain Euroméditerranée sur des secteurs en fragilité environnementale, économique, sociale, spatiale...

LE BOULEVARD CHARLES MORETTI, UNE DESCENTE DANS LA VALLÉE

Photo du site de projet 2
(Europan)



PAYSAGE URBAIN DE L'ÉCHANGEUR ROUTIER DE PLOMBIÈRES ET LE POTENTIEL FONCIER

Photo du site de projet 3
(Europan)



LES ATTENTES SPÉCIFIQUES DE LA MÉTROPOLE AIX-MARSEILLE-PROVENCE, DE LA VILLE DE MARSEILLE ET DE L'ETABLISSEMENT PUBLIC D'AMÉNAGEMENT EUROMÉDITERRANÉE...ET DE LEURS PARTENAIRES

Utiliser ou effacer les limites

(jouer des limites / jouer avec les limites / transcender les limites)

Il est attendu des candidats de repenser le territoire par-delà les césures qui le constituent, en s'affranchissant ou en jouant avec les limites administratives (périmètres d'opérations stratégiques, parcelles d'aménagements, propriétaires fonciers) et physiques (cours d'eau, infrastructures ferroviaires, infrastructures routières, murs de soutènements et talus).

Les candidats sont invités à imaginer comment ces lignes de ruptures, ces interstices laissés dans le territoire, ont le potentiel pour devenir des interfaces fertiles et fédératrices.

Le choix du site de réflexion illustre la séparation «institutionnalisée» entre ce qui fait partie de l'opération stratégique «Euroméditerranée 2» (169 hectares) et ce qui en est exclu.

Il est aujourd'hui vital de «panser» les franges Nord, Est et Sud de ce périmètre de réflexion et de projets en cours afin d'accroître l'interaction entre les différentes parties du territoire et générer une vision inclusive du territoire dans toute sa complexité.

Penser le territoire avec une vue d'ensemble renouvelée

La volonté commune des trois partenaires institutionnels porteurs du concours Européen 17 est de bénéficier d'un regard neuf et pertinent sur des réflexions et projets de territoires morcelés qui ont eu tendance à se développer en totale indépendance. Cela se traduit notamment par la volonté de fabriquer des coutures, des 'strips', entre les projets en cours, et leurs environnements proches.

Au cœur du site, le faisceau ferroviaire du Canet laissera place, dans quelques années, au Parc des Aygalades. Les réflexions des candidats devront s'organiser pour penser les prolongements de ce grand espace public inondable et son inscription dans un réseau d'espaces publics à l'échelle du site de réflexion.

L'objectif est d'étirer le futur grand parc des Aygalades vers ailleurs (vers le massif de l'Etoile ? vers la mer ? vers le parc François Billoux ?) et imaginer les liens entre ce futur espace et les maillons (existants ou à inventer) du grand réseau d'espaces paysagers qu'il sous-tend.

Révéler la poésie des lieux, de l'échelle du grand paysage à l'échelle du corps

Il est demandé aux candidats de révéler la géographie oubliée des lieux et d'inventer une relation sensible, poétique et de proximité dans ce territoire où échelles et repères ont disparu. Les propositions des candidats devront, sur le fonds et sur la forme explorer les richesses d'une approche multiscalair du territoire : à partir de petits lieux de quartier, parvenir à penser le grand territoire «à hauteur d'Homme».

CARTE DE L'OPÉRATION EUROMÉDITERRANÉE ET DES SITES EUROPEAN

Plan guide du projet développé par Euroméditerranée présentant notamment les espaces publics structurants du site de réflexion, et la situation du site de réflexion par rapport au centre-ville (Source: EPA Euroméditerranée)

REMARQUE

- Le site de réflexion englobe le périmètre Nord de l'OIN Euroméditerranée et le territoire urbain plus large.
- Les sites de projets (1, 2 et 3) s'articulent sur les marges de l'OIN Euroméditerranée, en se basant sur la géographie et en requestionnant les limites administratives.

NOTE

Euroméditerranée est une Opération d'Intérêt National (OIN). Une opération d'intérêt national est, en France, une opération d'urbanisme à laquelle s'applique un régime juridique particulier en raison de son intérêt majeur. L'État conserve dans ces zones la maîtrise de la politique d'urbanisme.



Fédérer par le paysage

Les collectivités ont choisi de guider la transformation du territoire grâce au paysage, par la fabrication d'un nouveau grand parc révélant le cours d'eau et le vallon des Aygalades.

C'est en particulier par cette thématique que les propositions des candidats permettront aux trois partenaires institutionnels, porteurs du concours, de renforcer leur dialogue et la construction d'une vision commune afin d'écrire un script partagé.

Croiser les regards

Un tel concours est l'occasion d'ouvrir les champs d'expertises (qui sont déjà nombreuses sur le territoire, en lien avec les projets en cours) et d'inviter des compétences et des regards extérieurs avec une vision transversale et fédératrice. Les équipes candidates pourront ainsi regrouper des compétences issues du monde de la conception architecturale, urbaine et paysagère (paysagistes, architectes, urbanistes, etc), de l'environnement (écologue, hydrologue, géologue, géomorphologue, etc) et de la culture (scénaristes, scénographes, artistes, comédiens, auteurs, poètes, etc.)

Inventer une nouvelle histoire pour le territoire

Les 3 partenaires institutionnels, porteurs du projet, s'accordent sur le fait que le territoire n'a pas besoin d'une étude stratégique supplémentaire, mais une nouvelle manière de voir la ville.

Les candidats devront proposer une histoire commune à raconter, une mise en récit des projets passés, en cours et à venir, dans une trame logique et une ambition claire. L'objectif est de mettre au jour des évidences oubliées et proposer des projets.

Révéler des évidences : pas une étude à ajouter

Ce site de réflexion attend une histoire de recollement, de lien, d'harmonisation : comment le paysage met tout le monde autour de la table ? autour du fleuve ?

Mettre un coup de projecteur sur des secteurs oubliés mais décisifs pour l'avenir du territoire

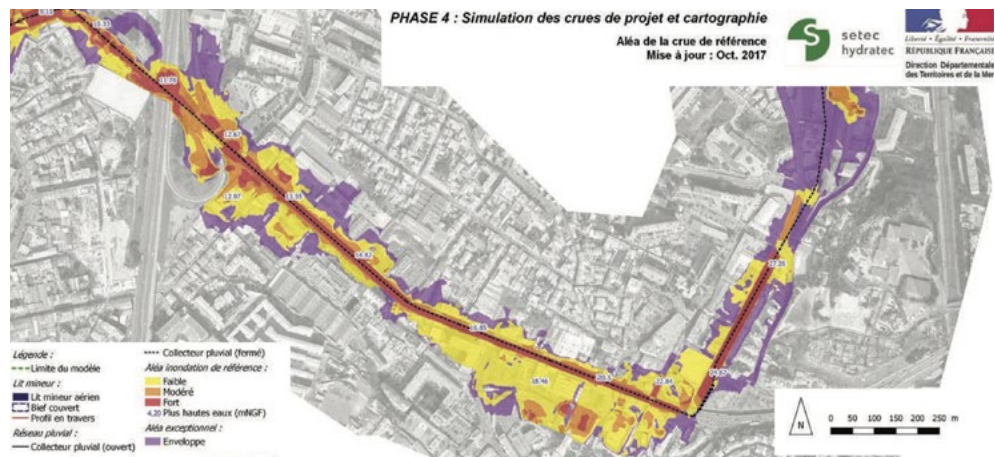
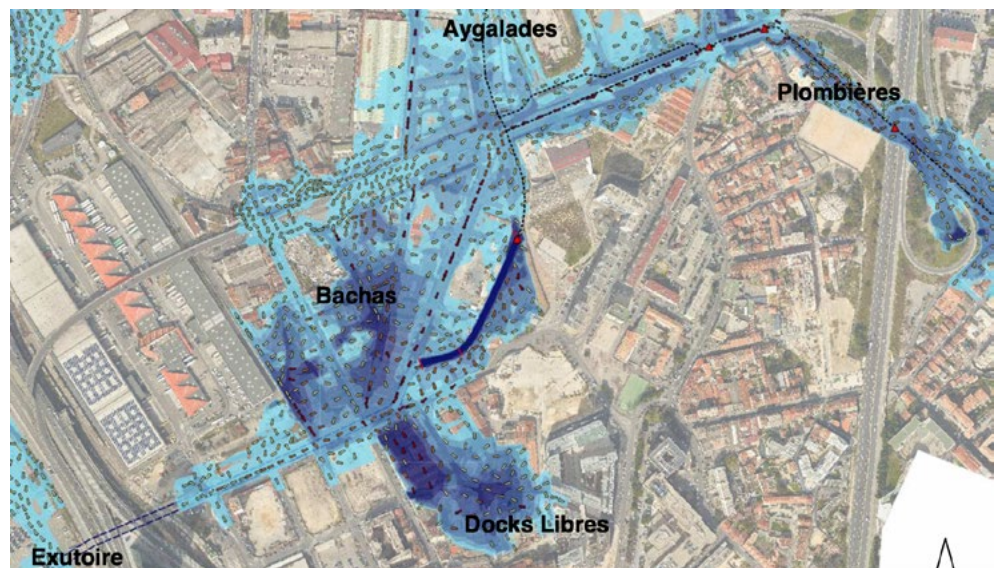
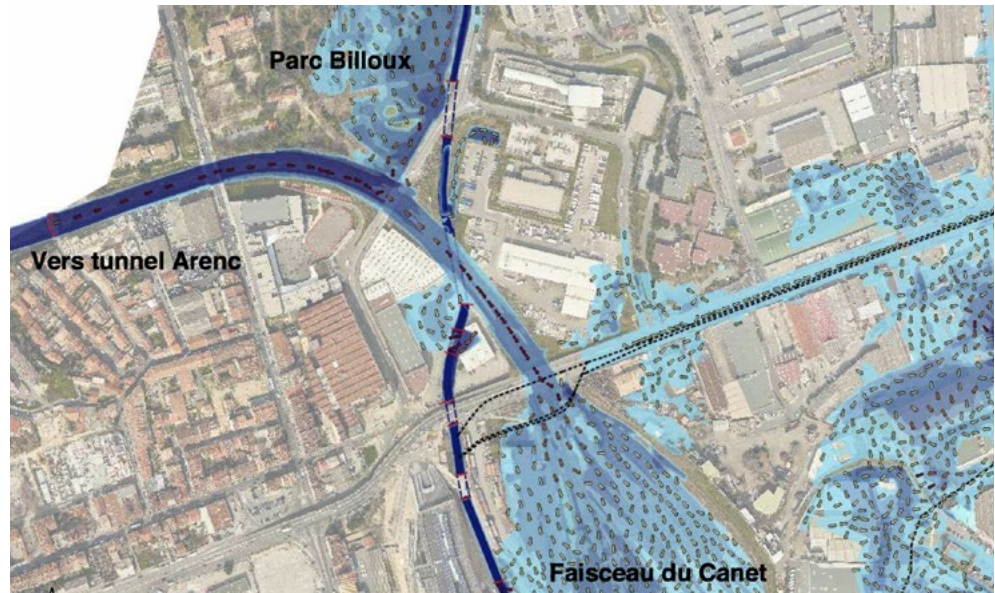
Les 3 sites de projets ont été choisis pour leur capacité pressentie (par leur nature, leur positionnement, les ressources qu'ils constituent...) à être des leviers de déploiement des dynamiques amorcées sur le territoire.

Aujourd'hui oubliés, ils constituent des verrous, voire des lieux de confrontation, alors qu'ils possèdent le potentiel pour être des rotules d'actions publiques croisées. European est l'occasion de mettre à jour la nécessité d'interventions urgentes, rapides et frugales sur ces sites.

LA VILLE INONDABLE

Cartes d'inondations et d'écoulement des eaux du Ruisseau des Aygalades sur les sites de projet 1 et 3. Il est intéressant de constater la largeur du lit majeur. Cette donnée d'entrée est capitale pour dessiner la ville vivante (au fil des saisons et des pluies) de demain.

- Sur le site de projet, les interactions sont complexes entre le ruisseau, les faisceaux ferroviaires vers Arenc (canyon) et le Sud (Le Canet) et l'affluent du Ruisseau des Lions (qui arrive du Nord-Est). (DDTM 13)
- Sur le site de projet 3, proche de l'embouchure avec la mer, la topographie s'abaisse, le lit majeur s'élargit. L'interaction entre les cours d'eau (Aygalades et son affluent Plombière qui arrive de l'Est) et les infrastructures est également remarquable. (DDTM 13)
- En amont du site de projet 3, le Ruisseau de Plombières, affluent du Ruisseau des Aygalades, aujourd'hui entièrement couvert et cachés par le Boulevard. (Carte de projet PPRI Aygalades - 2017).



CARTE DES ALÉAS projet de PPRI Aygalades - octobre 2017

LES ORIENTATIONS PROGRAMMATIQUES

Au-delà des limites

Les orientations programmatiques du concours concernent le besoin vital pour ce territoire de trouver des liens, de s'affranchir des limites administratives et des multiples barrières physiques cumulées au fil des époques et de ré-inviter le vivant non-humain et humain, dans un territoire où il fait bon vivre.

L'opération de rénovation urbaine portée par Euroméditerranée a besoin de renforcer ses interactions avec les territoires attenants afin de gommer l'effet de franges et de portes.

Le linéaire du Ruisseau des Aygalades, qui constituera bientôt le cœur d'un grand parc, marque une frontière naturelle divisant les usages de la ville. Il est urgent de remailler les deux rives du fleuve côtier, de traverser intensément le cours d'eau. L'objectif est de rendre ces espaces mieux parcourus et mieux pratiqués : plus vivants.

Un grand parc qui diffuse dans le paysage

Les nouveaux parcs de Bougainville (en chantier) et des Aygalades (en projet) permettront de mettre à jour et de redonner vie au petit fleuve côtier sur quelques kilomètres. Mais ils ne font qu'amorcer un projet à grande échelle sur l'ensemble du bassin versant des Aygalades.

C'est donc un bon prétexte pour se reposer la question de la ramification de la structure géographique hydraulique, et par conséquent du paysage, existant et à révéler, qui l'accompagne.

C'est une opportunité d'imaginer un parc radicalement, démultipliant le parc linéaire, irradiant latéralement dans les quartiers, vers l'Ouest et vers l'Est.

Zones d'activités hybrides, réservoirs de la ville de demain

La thématique de la réhabilitation et de l'insertion urbaine des zones d'activités est récurrente sur le territoire de la métropole Aix-Marseille-Provence (et plus largement en France et en Europe). Ce concours est une invitation à repenser ces paysages du quotidien et hors d'échelle.

Comment donner une façade urbaine à des Zones d'Activités parmi les plus anciennes de la ville ? Comment un quartier résidentiel se remaillie avec un quartier industriel qui s'hybride, se densifie, sans pour autant perdre ses fonctions actuelles. Comment ce réservoir d'espace aujourd'hui d'une urbanité très partielle, profite de son positionnement futur, en limite nord du parc des Aygalades, pour se réinventer (programme, échelle, paysage...) ?

Vivre au rythme et au fil de l'eau

La question de la ressource en eau est sous-jacente et domine toutes les réflexions... L'eau qui se fait de plus en plus rare sur le pourtour méditerranéen, les pluies peu fréquentes... L'eau aussi sous forme d'épisodes orageux spectaculaires, saturant les sols et faisant déborder les petits fleuves côtiers, les affluents et les canaux de drainage. L'ensemble du bassin versant des Aygalades est soumis à cette tension entre sécheresse et inondabilité. La ville vivante de demain doit-elle être une ville-éponge capable d'utiliser et préserver la ressource en eau ? Qui pourrait avoir les pieds dans l'eau et résister au sec ?

LA TRAME VERTE ET BLEUE DU TERRITOIRE

Carte de situation du territoire élargi, détaillant le Ruisseau des Aygalades et ses affluents. En rouge, le périmètre opérationnel de l'opération Euroméditerranée 2, dont les candidats sont invités à penser les marges et les interfaces (EPA Euroméditerranée)



RÉSEAU DE PAYSAGE DES MASSIFS À LA MER

Vue élargie sur la partie Nord de Marseille et des potentiels liens de paysages entre les collines et la mer via le Ruisseau des Aygalades et ses affluents (EPA Euroméditerranée)



CONTEXTE

TERRITOIRE ET PAYSAGES

Le bassin de Marseille est un vaste amphithéâtre de collines calcaires, au cœur duquel la ville s'est installée, nichée entre les crêtes des collines et l'horizon marin. Plusieurs fleuves côtiers se jettent dans la rade de Marseille, dont le Ruisseau des Aygalades. Ce cours d'eau traverse la partie Nord de la ville, depuis sa source dans les collines de Septèmes-les-Vallons et son embouchure dans la rade industrielle et portuaire. Petit fleuve côtier dont la présence, l'ambiance, les usages et les écosystèmes sont à reconstituer (ses eaux sont rares et très polluées, biologiquement abîmées, son cours a souvent disparu sous les infrastructures)... il est aussi une barrière physique séparant les quartiers en deux berges, que la ville de demain devra réunir. Le ruisseau des Aygalades n'est pas le sujet d'aménagement en soi pour les candidats, mais il devra constituer le socle de réflexion et le révélateur de la géographie au-delà des limites.

Le site de réflexion s'inscrit dans la vallée d'un petit fleuve côtier méditerranéen, au cœur d'une métropole de 2 millions d'habitants. Ces paysages et ces récits de vie uniques entrent en résonance avec d'autres situations méditerranéennes. Dans cette ville à la géographie singulière et spectaculaire (un amphithéâtre de roches tourné vers la mer) et à l'Histoire signifiante (industrialisation, urbanisation, infrastructures, migrations, etc), «toujours la vie invente» (Gilles Clément).

Ce morceau de territoire est également coupé par des infrastructures lourdes, outils et témoins de l'activité industrielle et portuaire passée et présente et de la situation métropolitaine centrale. Du Sud au Nord, l'autoroute A7 survole la ville de ses talus, ponts et ouvrages techniques, éloignant les quartiers et raréfiant les passages. L'autoroute A557 est le barreau routier qui relie l'A7 («Autoroute Nord») à l'autoroute A55 («Autoroute du littoral»). L'ensemble forme un étau d'infrastructures routières qu'il faudra progressivement repenser et transformer dans un contexte de diminution des flux routiers et de reconquête de l'espace.

PATRIMOINE ARCHITECTURAL, URBAIN ET PAYSAGER

Le patrimoine architectural est varié, témoin des époques :

- des noyaux villageois à dominante résidentielle (Le Canet, Les Crottes, La Cabucelle) ;
- des zones d'activités qui mêlent plusieurs secteurs économiques de production (la Station Alexandre, la Delorme, Plombière) ;
- des grands ensembles résidentiels, avec notamment des immeubles de grande hauteur (Bellevue) ;
- des bâtiments industriels marquant de leur matérialité calcaire des contrastes fort dans le paysage ;
- des oasis végétales cachées dans les méandres des grandes infrastructures grises (délaissés routiers, bas-côtés, talus, friches, berges).

TERRITOIRE, TOPOGRAPHIE, HYDRAULIQUE
(EPA Euroméditerranée - Leclercq)



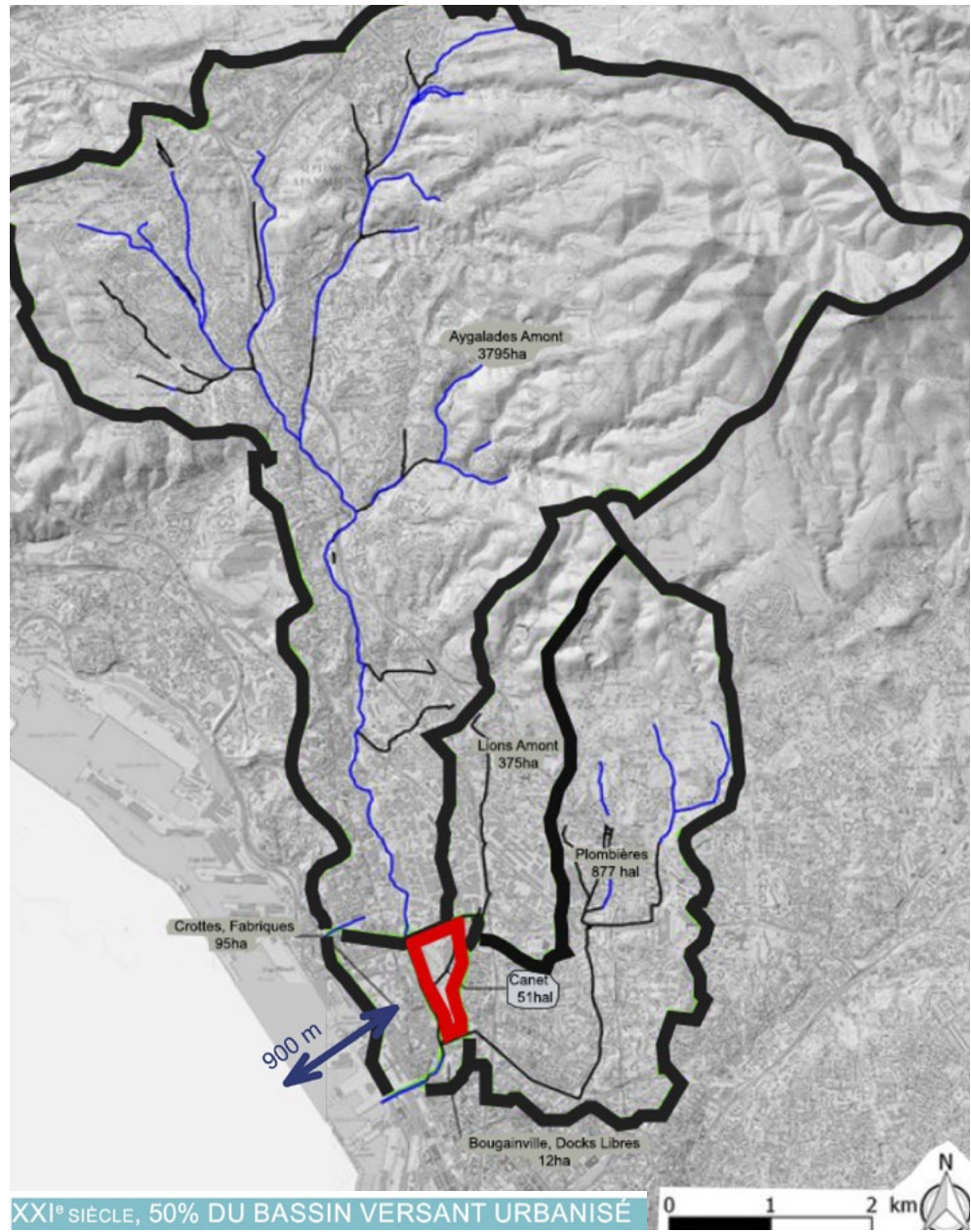
NOYAUX VILLAGEOIS ET GRANDS VOISINS ÉCONOMIQUES
(EPA Euroméditerranée - Leclercq)



Légende

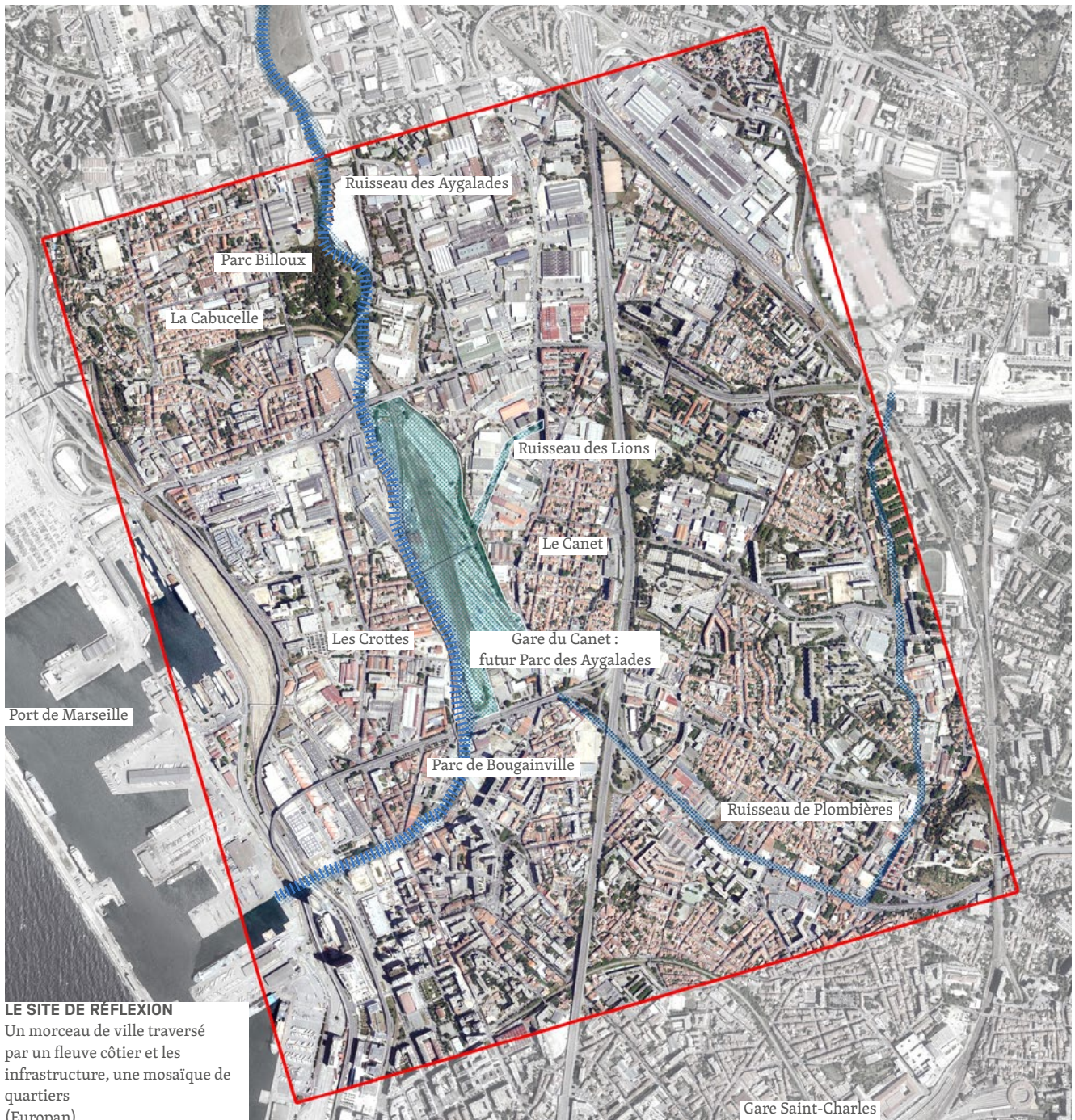
- Noyaux villageois
- Zones d'activité économiques
- Grands axes métropolitains

BASSIN VERSANT
(EPA Euroméditerranée -
Leclercq)



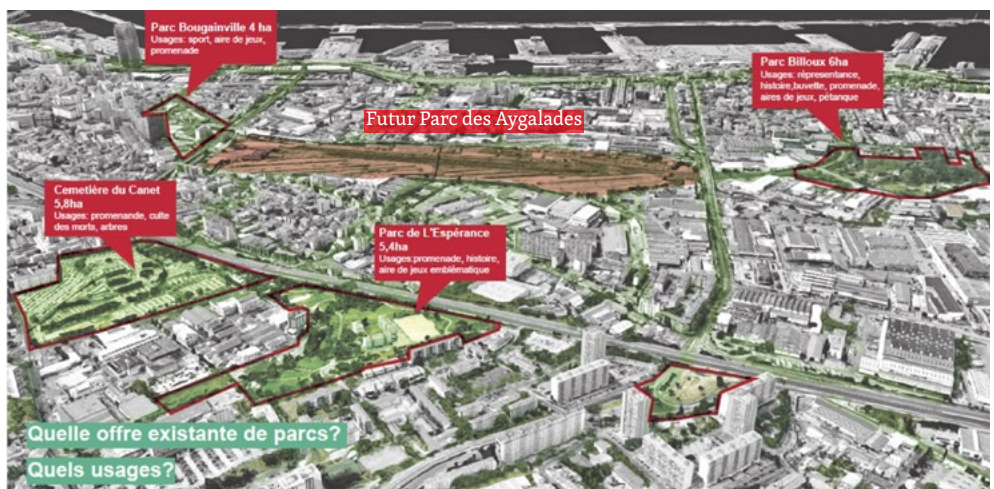
INONDATION À MARSEILLE
2016 - BOULEVARD LESSEPS
(EPA Euroméditerranée -
Leclercq)





LE SITE DE RÉFLEXION
 Un morceau de ville traversé par un fleuve côtier et les infrastructure, une mosaïque de quartiers (European)

DES PARCS JUXTAPOSÉS DANS LE TERRITOIRE : UN BESOIN DE METTRE EN RÉSEAU LES PARCS ET LES ESPACES PUBLICS
 Vue de situation des espaces publics structurant du site de réflexion (EPA uroméditerranée)



SITE DE RÉFLEXION

DESCRIPTION DU SITE

Le site de réflexion est un rectangle d'un peu plus de 2 km de côté, qui correspond à la partie avale du bassin versant du Ruisseau des Aygalades.

Il représente une portion de territoire urbain arrière portuaire, en mutation. Il correspond également au pourtours élargi du périmètre de l'opération de rénovation urbaine «Euroméditerranée 2» (169 hectares de tissus urbains denses, industriels et d'infrastructures) : ses marges Nord et Est. Sur ces deux «façades», le périmètre Euroméditerranée marque brutalement la distinction entre un «dedans» en projet et un «dehors» à imaginer.

Dans ce site de réflexion, un chapelet déconnecté d'espaces paysagers structurants, mais souvent méconnus, existent toutefois :

- le Parc Billoux / 6 ha : un des rares grands parcs publics du territoire de Marseille Nord ;
- le Parc de l'Espérance / 5,4 ha : un parc méconnu, en balcon sur la mer Méditerranée et le paysage retrofuturiste de l'autoroute A7 ;
- le Cimetière du Canet / 5,8 ha : un lieu de recueillement et de calme.

Ces espaces publics vont être prochainement largement complétés par la naissance de deux nouveaux parcs autour du lit du Ruisseau des Aygalades : le Parc de Bougainville et le Parc des Aygalades (voir paragraphe suivant).

PROJETS CONNEXES EN COURS

Ce fragment de territoire est aujourd'hui concerné par plusieurs projets qui vont transformer le visage de l'espace sur les plans urbanistique, paysager et architectural. L'objectif est de tisser du lien entre ces opérations bornées dans l'espace, en invitant les candidats d'European à mêler leurs regards aux réalités du terrain.

- L'opération de rénovation urbaine portée par l'EPA Euroméditerranée, «Euroméditerranée 2» (169 hectares).
- Une des principales réalisations à venir : l'aménagement du Parc des Aygalades (à partir de 2025).
- Une réalisation structurante en cours : le chantier du Parc de Bougainville (ouverture en 2024).

- Le projet de NPNRU (Nouveau Programme National de Renouvellement Urbain) Cabucelle-Crottes porté par la Métropole Aix-Marseille-Provence et la Ville de Marseille pour lequel un dossier de présentation a été envoyé aux services de l'Etat début février.

- La Métropole Aix-Marseille-Provence et l'EPA Euroméditerranée sont lauréats depuis janvier 2022 de l'Appel à Manifestation d'Intérêt du Programme d'investissements d'avenir (PIA 4) - France 2030, « Démonstrateurs de Villes Durables » lancé par la Caisse des Dépôts et Consignations.

Ce projet, qui porte sur un secteur arrière-portuaire de Marseille compris entre Arenc et la Cabucelle, se propose d'être un démonstrateur innovant de la Ville durable en Méditerranée, mêlant lieux de vie et lieux d'activités économiques productives, dans une perspective de durabilité, d'inclusion sociale, de résilience climatique, et de répliquabilité.

La Métropole et l'EPAEM œuvrent conjointement, en lien étroit avec la Ville de Marseille, sur un faisceau de quartiers présentant une cohérence d'ensemble : les Fabriques, les Crottes et Smartseille sur le périmètre de l'opération d'intérêt national sous maîtrise d'ouvrage de l'EPAEM ; la Cabucelle et le secteur Moulins-Docks Libres-Villette, sur deux périmètres NPNRU en cours de contractualisation avec l'ANRU, sous maîtrise d'ouvrage de la Métropole AMP.

- Le projet urbain Moulins-Docks Libres-Villette. Ce projet urbain de 5 hectares, situé au sud du parc Bougainville, vise au recyclage du bâti et à la constitution d'un véritable quartier de ville réaménagé, mixte et attractif, en prolongement du parc et en lieu et place d'un bâti ancien dégradé, d'un îlot très minéral, très peu perméable et coupé de son environnement.

Cet îlot présente la caractéristique d'être le support d'usages liés à des activités économiques artisanales et productives, juxtaposés à des immeubles de logements sur son pourtour. Le maintien de cette vocation active et productive, sous des modalités permettant la cohabitation avec une vocation résidentielle renouvelée, est un des principaux fondements du projet.

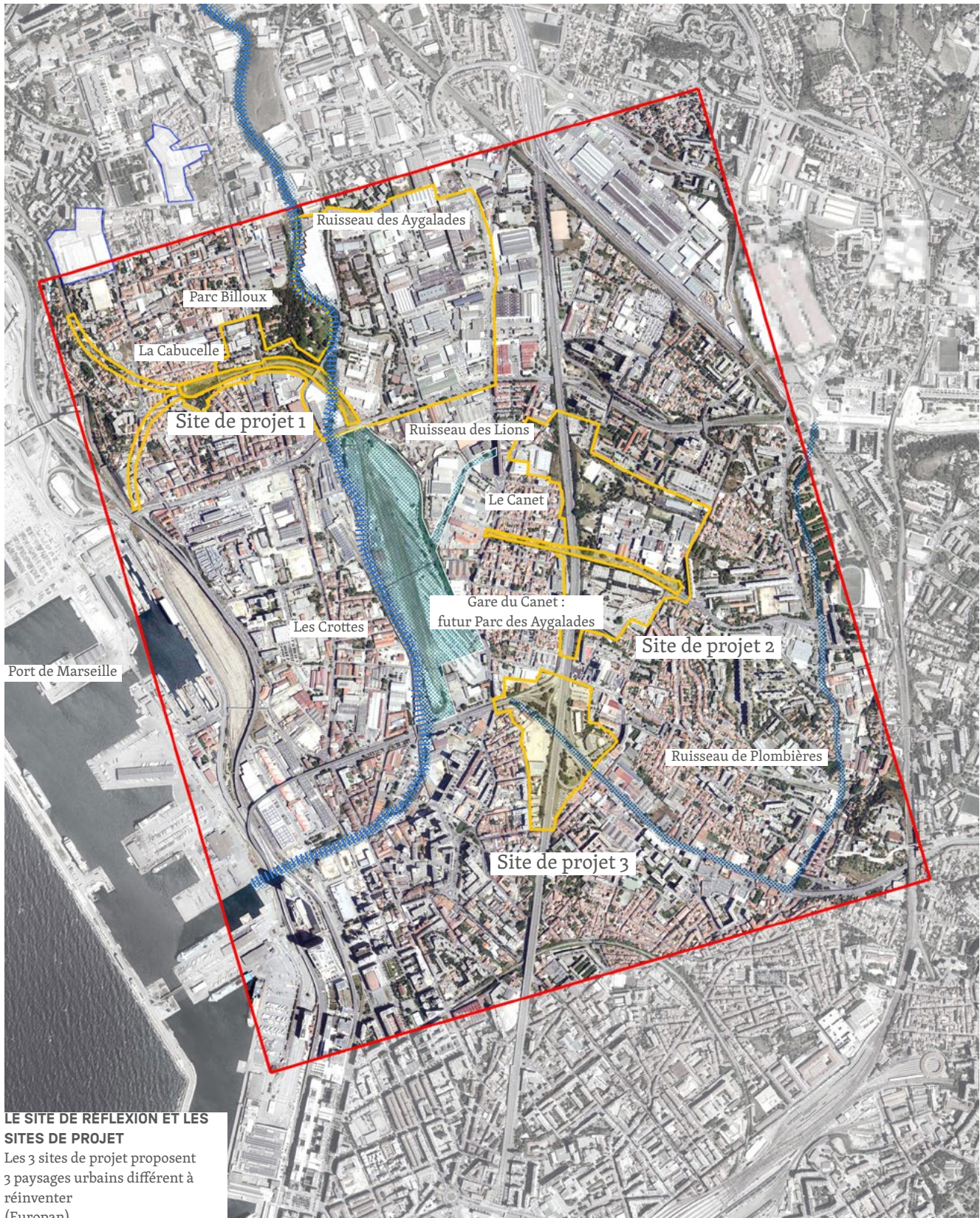
Périmètre du site de réflexion



Périmètre de site de projet



Périmètre d'activation



LE SITE DE RÉFLEXION ET LES SITES DE PROJET

Les 3 sites de projet proposent 3 paysages urbains différents à réinventer (European)

SITES DE PROJET

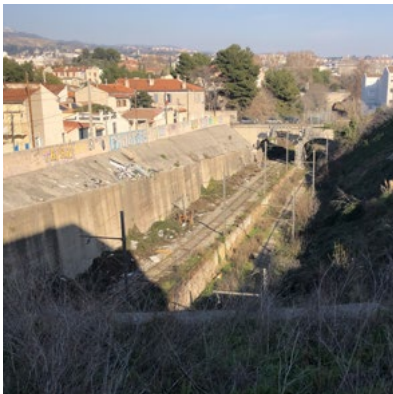
LES SITES DE PROJET

Les 3 périmètres de projet (en jaune) sont des portions de territoires, transversales au cours du ruisseau : des transects de terrain qui partent du fond de la vallée jusqu'aux hauteurs environnantes. Ces sites sont des échantillons qui contiennent une grande diversité de situations et de ressources : des segments de ville vivante à ré-inventer.

Les 3 périmètres croisent des enjeux différents, mais complémentaires, une typologie bâtie très variée, et des réalités opérationnelles différentes, sur les franges du périmètre Euromed et sur les lisières du futur Parc des Aygalades.

Les pages suivantes détaillent les trois sites de projet :

- Site de projet 1 : «le délaissé ferroviaire» ;
- Site de projet 2 : «le Boulevard Moretti et les balcons du Canet» ;
- Site de projet 3 : «Plombières / Aygalades et la confluence des ruisseaux»



Site de projet 1



Site de projet 2



Site de projet 3

Périmètre du
site de réflexion



Périmètre de
site de projet



Périmètre
d'activation



Site de projet E15 (exclu)

Site de projet E15 (exclu)

Secteur d'Activité de la Delorme

Parc Billoux

Tunnel ferroviaire "Nord"

Village de La Cabucelle

"Canyon"

Futur délaissé ferroviaire

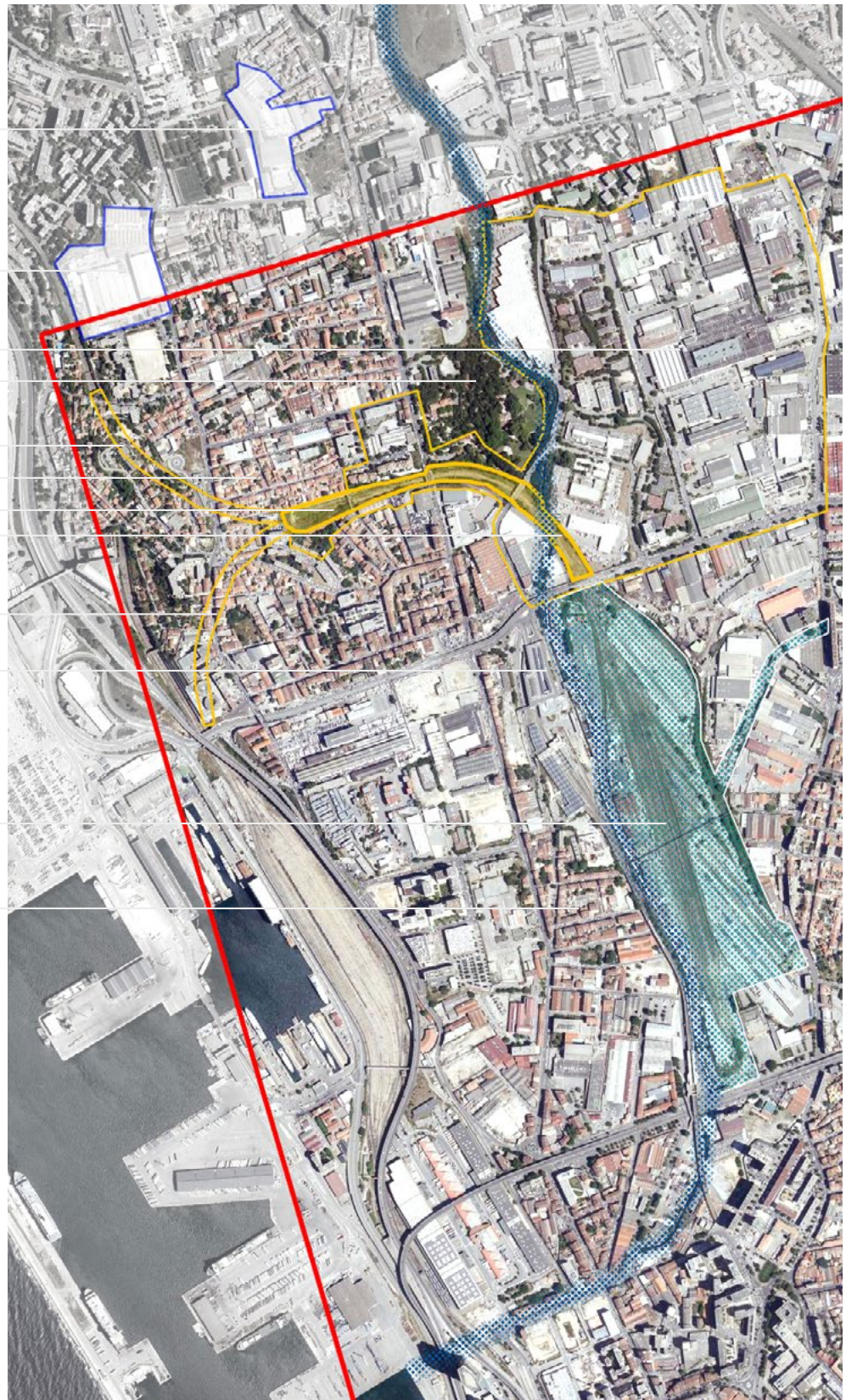
Tunnel ferroviaire "Sud"

Métro Gèze

Gare du Canet :

futur Parc des Aygalades

Village des Crottes



SITE DE PROJET 1

Le futur délaissé ferrviariaire
et ses paysages urbains
annexes, raconter le destin des
infrastructures
(Europain)

DESCRIPTION DU SITE 1 "LE DÉLAISSÉ FERROVIAIRE"

Le site de projet 1 est centré autour des futurs délaissés ferroviaires (les lignes encaissées) situés entre le noyau villageois de La Cabucelle et la passerelle de Capitaine Gèze dont l'exploitation cessera lors de la fermeture de la gare ferroviaire du Canet transformée en parc dans le cadre du projet urbain d'Euroméditerranée.

Ce site, positionné en lisière immédiate d'un projet de transformation urbaine majeur, a jusqu'alors peu été considéré alors qu'il revêt un intérêt considérable par l'espace paysager hors du commun qu'il offre en pleine ville constituée.

Il est donc nécessaire de s'interroger rapidement sur sa vocation dont la gestion devrait être récupérée par la Métropole Aix-Marseille-Provence après l'arrêt du passage des trains fin 2024.

Le devenir de cet espace linéaire stratégique est à imaginer en lien avec le Parc Billoux (le seul espace public planté du quartier), le quartier de la Cabucelle, le futur Parc des Aygalades auquel il se connecte naturellement en rencontrant le cours d'eau des Aygalades, et la frange Ouest de la Zone Industrielle des Arnavants, dont la transformation progressive en zone mixte semble inévitable au regard de la pression foncière et de la dynamique métropolitaine.

Il s'agit donc ici de tirer profit d'un héritage urbain, architectural et industriel riche et varié à réinventer sous l'angle de la structure paysagère et de l'espace public vivant et fédérateur, complétant et enrichissant l'existant et les projets en cours

Deux lignes principales se dessinent dans ce site de projet :

- le linéaire ferroviaire (Est-Ouest) est le sujet principal de ce site de projet, et le périmètre opérationnel sur lequel les réponses sont attendues, en intégrant ses marges et quartiers contigus ;
- le Ruisseau des Aygalades (Nord-Sud) est le lien vivant, écosystémique et géomorphologique qui ancre ce site dans le grand paysage du bassin versant, des crêtes des massifs de collines jusqu'à la mer.

Périmètre de
site de projet

Périmètre
d'activation



**LE FUTUR DÉLAISSÉ
FERROVIAIRE ET LE SITE DE
PROJET 1**

Légende
(Google Maps)

**AXE CAP PINÈDE
CAPITAINE GÈZE :**
PROJET HORIZON 2030-2035
Plan stratégique de requalification
de l'axe Est-Ouest
(EPA Euroméditerranée
- Métropole Aix-Marseille-
Provence)



**LE FUTUR DÉLAISSÉ
FERROVIAIRE ET LE SITE DE
PROJET 1**

Légende
(Europapn)



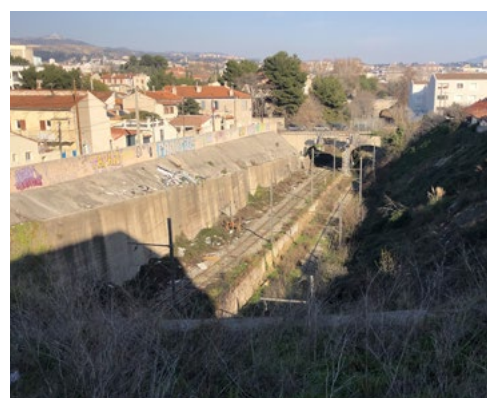
ATTENDUS, ORIENTATIONS PROGRAMMATIQUES DU SITE 1

Sur ce site de projet, les candidats sont invités à :

- Imaginer le futur du délaissé ferroviaire, du «canyon» et des tunnels, et ses connections au-delà du cours d'eau des Aygalades avec les Arnavants.
- Proposer un plan d'actions frugales et évolutives pour accompagner la mutation du secteur de réflexion dans différentes temporalités en s'appuyant sur les initiatives locales.
- Concevoir des actions localisées pertinentes pour amorcer la transformation
- Quels nouveaux programmes peuvent aider à créer le lien entre le quartier de la Cabucelle, les Fabriques et les Arnavants ?
- Quel avenir pour les tunnels Nord Ouest et Sud-Ouest ?
- Comment créer des espaces publics de continuité relayant la dynamique du futur parc ?
- Comment imaginer des scénarii d'adaptations du tissu urbain (architecture et espace public) en accompagnement de l'arrivée du tramway sur la Rue de Lyon ?
- Comment repenser un paysage urbain « situé » ancré dans son histoire et sa géographie ?
- Comment amorcer l'hybridation et la densification du secteur d'activités de la Delorme en ajoutant une plus grande mixité d'usages ?

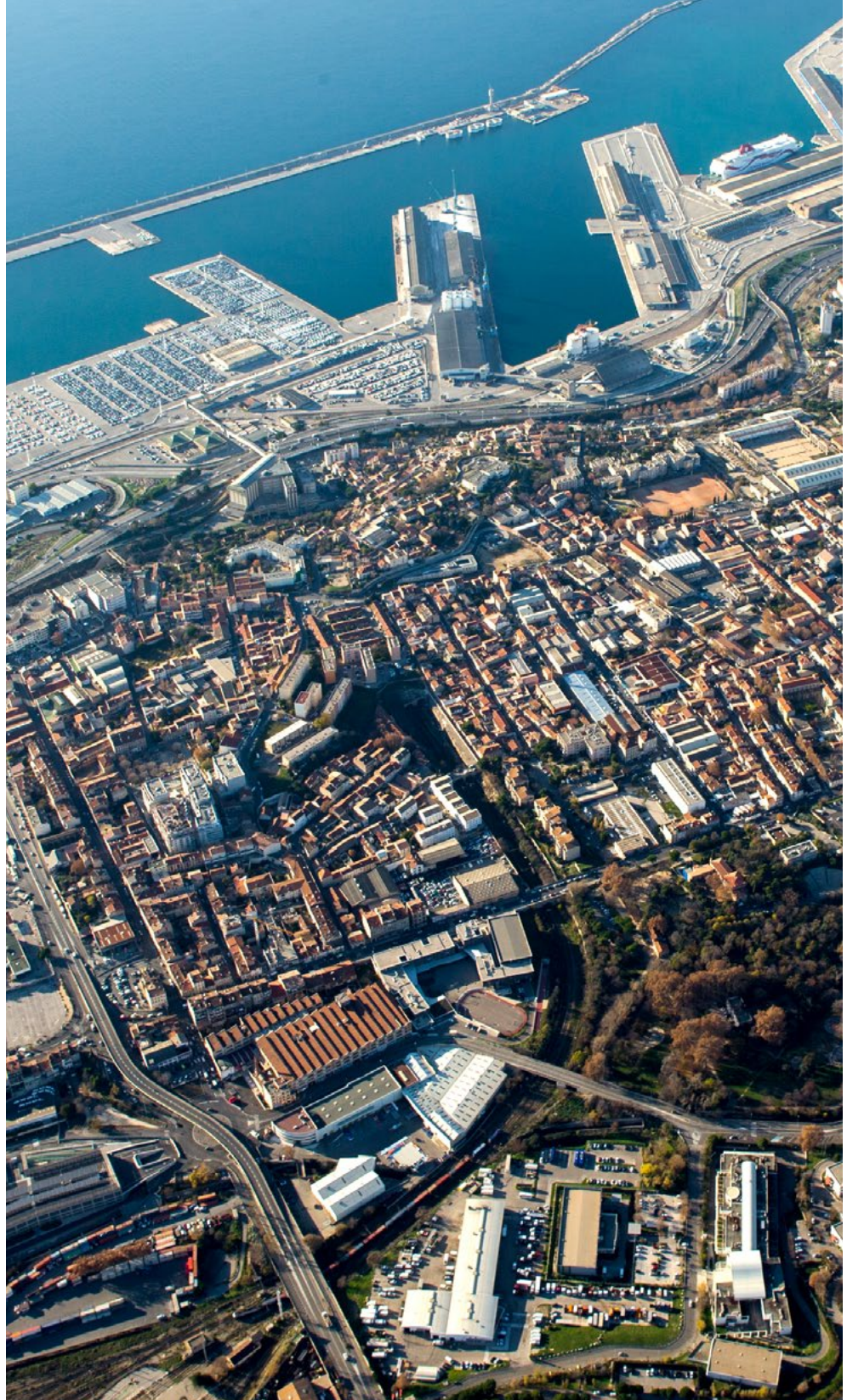
Remarque : le site de projet E17 exclut le site de projet E15 'La Cabucelle' (en bleu sur la carte page précédente).

SITE DE PROJET 1 :
LE CANYON FERROVIAIRE
Légende
(European)



SITE DE PROJET 1

Photo aérienne de 2016
(Helios Images)



Périmètre du
site de réflexion



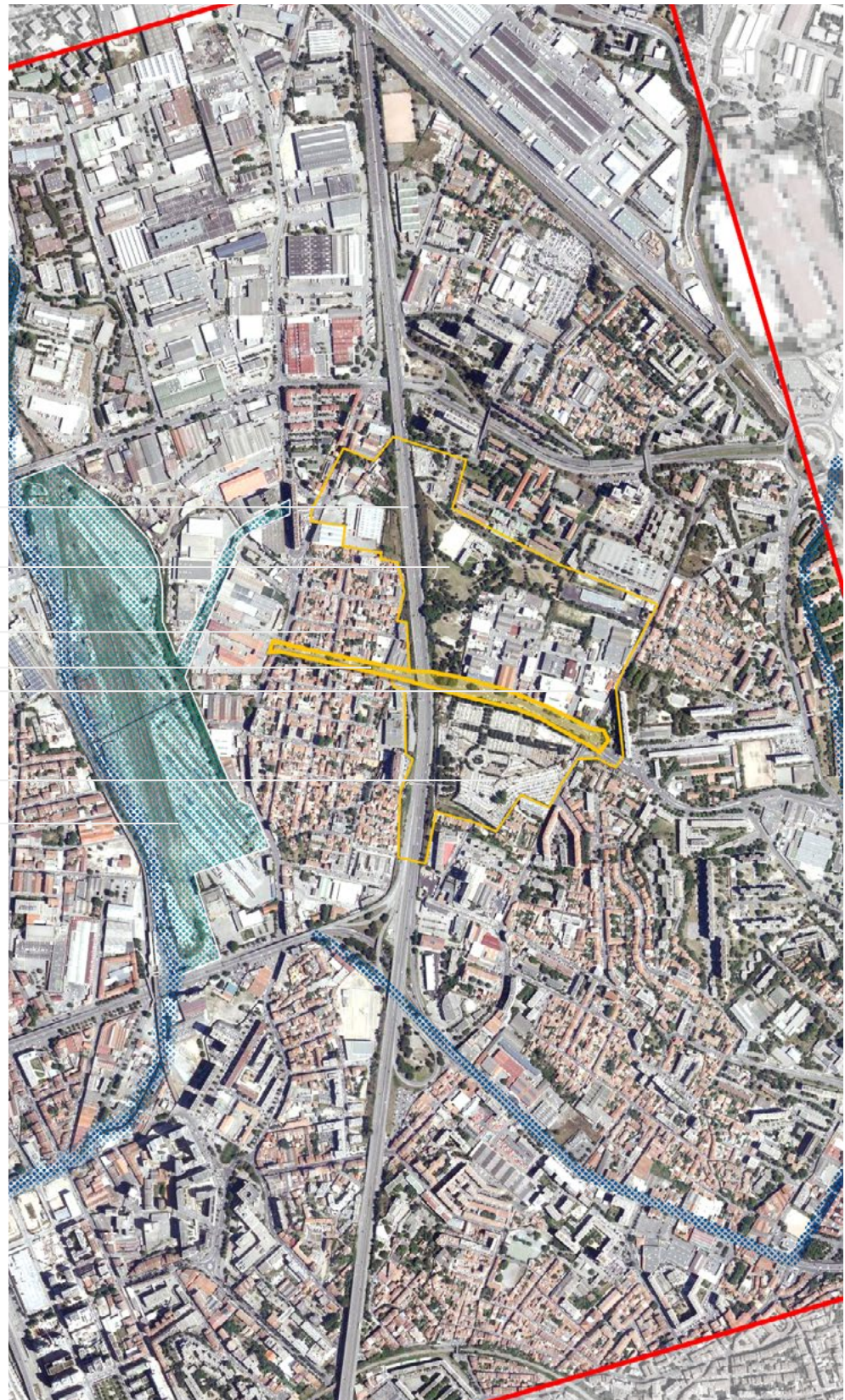
Périmètre de
site de projet



Périmètre
d'activation



- Autoroute A7
- Parc de l'Espérance
- Village du Canet
- Boulevard Charles Moretti
- Station Alexandre
- Cimetière du Canet
- Gare du Canet :
futur Parc des Ayalades



SITE DE PROJET 2

Le boulevard Charles Moretti et les
balcons du Canet surplombant la
vallée des Ayalades et la Rade de
Marseille
(European)

DESCRIPTION DU SITE 2 "LE BOULEVARD MORETTI ET LES BALCONS DU CANET"

Le site de projet 2 concerne l'accroche du futur parc des Ayalades et des nouveaux quartiers attenants au village du Canet, coupé en deux par l'autoroute A7.

Centré sur le Boulevard Charles Moretti, rare axe urbain Est Ouest du secteur, il constitue un site potentiel de développement de connexions paysagères, visuelles, vécues... entre le fond du vallon et les collines.

L'axe Moretti est considéré comme un élément d'accroche fort du futur parc des Ayalades et des nouveaux quartiers attenants. Toutefois, à ce jour, il n'existe pas de dynamique de projet visant à amplifier son rôle dans le fonctionnement urbain. .

D'un traitement aujourd'hui très routier, comprimé dans son passage sous l'autoroute et imperméable, il s'agit de le ré-imaginer comme l'une des principales descentes vers le grand parc pour des nombreux habitants de ces quartiers.

Au contact avec l'autoroute A7, de nombreux délaissés et talus s'étendent en long. Ils forment une armature de «tiers-paysage», des espaces où s'appliquent des dynamiques écologiques avec une moindre gestion humaine.

L'autoroute A7 est une véritable coupure dans le tissu urbain : elle rompt les continuités piétonnes, complique l'écoulement des eaux pluviales et de ruissellement du haut vers le bas, saturent les horizons de bruit, coupent les horizons visuels...

Néanmoins, dans cet entremêlas de paysages de toutes natures, se situent deux espaces ouverts majeurs : le Parc de l'Espérance et le Cimetière du Canet.

L'un est un parc du quartier méconnu, à usages récréatifs, comme un petit vallon planté situé en contrebas de l'autoroute.

L'autre est un lieu de recueillement clos de murs et de promenade en belvédère sur la rade de Marseille et la mer.

En remontant encore vers l'amont, on rencontre une nouvelle zone d'activité installée avec délicatesse dans un ancien site industriel : la Station Alexandre. Aujourd'hui en déshérence et un peu clos sur lui même, cet espace innovant cherche un renouveau.

Périmètre de
site de projet



Périmètre
d'activation



**LE BOULEVARD MORETTI (AXE)
ET LES SITES EN BALCON SUR
LA VALLÉE :**
LE SITE DE PROJET 2
(Europan)



CARTE POSTALE
Le Canet, Boulevard Charles
Moretti et Place des Etats-Unis

ATTENDUS, ORIENTATIONS PROGRAMMATIQUES DU SITE 2

Sur ce site de projet, les candidats sont invités à :

- Réinterpréter la présence de l'autoroute A7 afin qu'elle ne constitue plus un obstacle infranchissable.

(Par la gestion de ses abords, des délaissés de l'infrastructure autoroutière qui représentent plusieurs hectares de talus, de paysages ?)

- Inventer un parc linéaire en réseau qui accompagnerait l'autoroute et ferait lien, au lieu de séparer les rythmes de vie.

- Comment aménager le Boulevard Moretti pour en faire un vecteur de perméabilité et de passage à travers / sous / sur l'autoroute ?

Comment faire résonner le caractère villageois et amène de cet axe ?

- Trouver les moyens de faire diffuser le futur Parc des Aygalades.

- Comment aménager l'axe du Boulevard Charles Moretti pour qu'il serve de lien entre le futur Parc et les quartiers périphériques ?

- Comment aménager, gérer et jardiner les ouverts existants (les délaissés de l'autoroute, le Parc de l'Espérance, le Cimetière du Canet) pour qu'ils soient des avant-postes du futur Parc ?

- Comment inventer un «cimetière vivant» qui apaise et rassemble, tout en se traversant et en accueillant le vivant (biodiversité, usages, agrément, eaux pluviales, rafraîchissement urbain) ?

- Repenser la Station Alexandre et ses relations au bassin versant habité

- Comment relancer la dynamique de cet espace en déclin ?

- Comment renouveler un tissu urbain entièrement dédié à l'activité économique, par le levier du paysage ?

- Comment rendre traversable, mutable et habitable (mixité programmatique, requalification des emplois, optimisation de l'occupation, redynamisation de l'activité) ce paysage hors d'échelle du piéton ?

- Quel futur inventer et quelle programmation (lieu alternatif... pépinière d'entreprises...)?

- Comment impulser une transformation du territoire par les opérateurs et propriétaires privés ?

Ce sujet est une problématique contemporaine majeure que l'on retrouve dans toute le territoire de la Métropole Aix-Marseille-Provence, sous diverses formes.

**PHOTOS DU SITE DE PROJET 2
ET DES LIEUX À TRANSFORMER**
(European)

Talus autoroutier, liaison piétonne, interface et vie du cimetière



Le Boulevard Charles Moretti, le vocabulaire architectural de la Station Alexandre (Zone d'Activité à réinventer et redynamiser) et des délaissés le long de l'axe : opportunités foncières ?



Entrée du Parc de l'Espérance, espace public en lien avec les bâtiments industriels : un espace public fort et des architectures à questionner



Passage sous l'Autoroute A7 et place du village du Canet, une architecture villageoise et une qualité d'espace public à réinventer



Périmètre du site de réflexion



Périmètre de site de projet



Périmètre d'activation



Gare du Canet :
futur Parc des Ayalades

Echangeur routier

Parc de Bougainville
Bellevue

Autoroute A7

Boulevard de Plombières

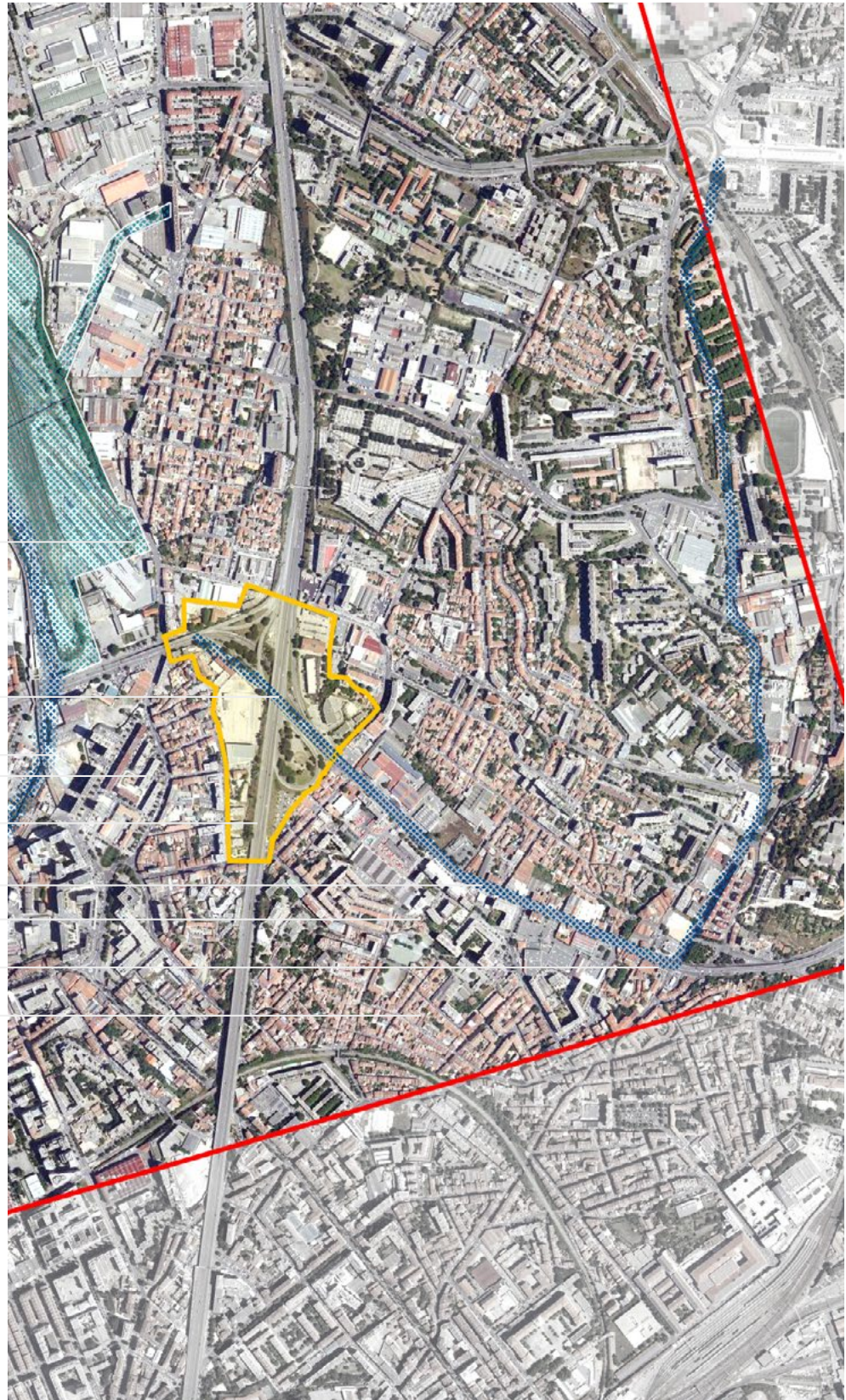
Docks Libres

Square Tramoni

Saint-Mauront

SITE DE PROJET 3

Le boulevard de Plombières, le visage d'un affluent du Ruisseau des Ayalades (European)



DESCRIPTION DU SITE 3 "PLOMBIÈRES / AYGALADES ET LA CONFLUENCE DES RUISSEAUX"

Le site de projet 3 concerne l'échangeur de Plombières, en situation de franges du futur Parc de Bougainville.

L'aménagement du Parc de Bougainville (ouverture 2024) sur d'anciens terrains industriels, marque une étape de transformation majeure du secteur en apportant un nouveau lieu de vie et de bien être pour les quartiers alentours.

Afin de profiter de cette nouvelle dynamique, la Métropole Aix-Marseille-Provence lance actuellement une étude urbaine sur le secteur «Bellevue - Château Vert - Docks libres - Parc Bougainville». Elle vient en complément d'une étude bâtementaire sur la tour B de Bellevue, qui permettra d'envisager les hypothèses de réhabilitation ou démolition totale ou partielle de cette tour (voir le Cahier des charges de l'étude urbaine «Bellevue - Coordination « Château Vert - Briançon - Bellevue-Docks Libres Moulin de la Villette».

Au-delà du dialogue avec le quartier de Bellevue, le futur parc de Bougainville, pourrait avoir un impact sur la fabrication de nouvelles connexions du territoire par-delà de l'autoroute A7 vers l'amont du bassin versant, en remontant l'axe de Plombières.

En effet, cet axe routier structurant est, sur sa partie aval, posé sur le Ruisseau de Plombières, un des affluents du Ruisseau des Aygalades. Ici à nouveau, le sujet de la mobilité et des espaces publics rejoint la thématique de la mise en avant de l'armature naturelle et géographique du territoire.

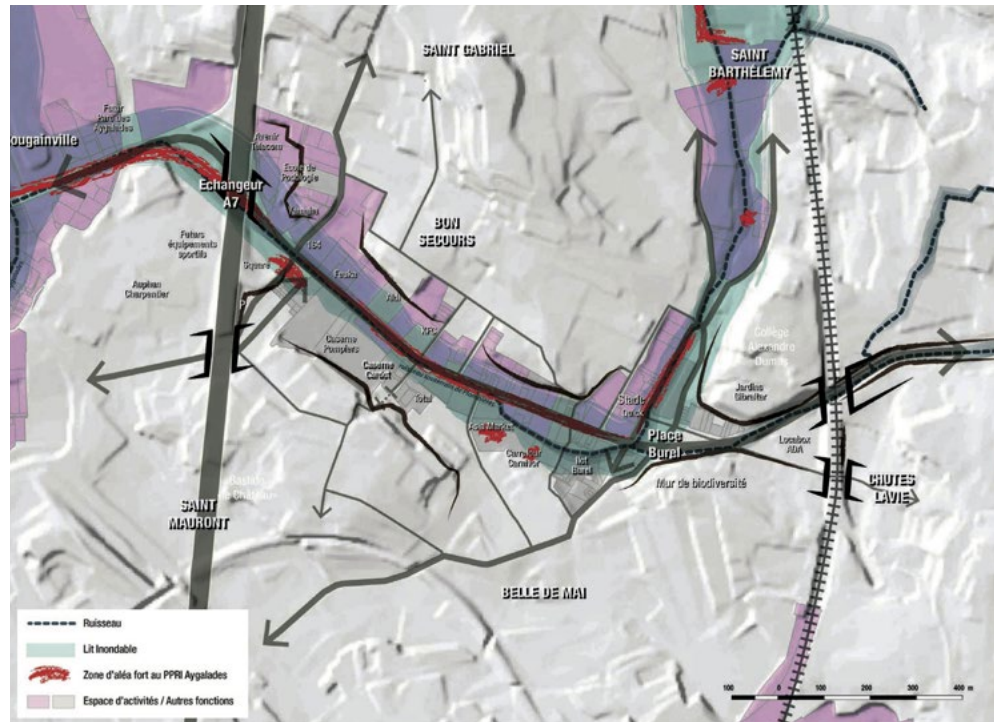
Repenser la confluence «Aygalades / Plombières», c'est appréhender le futur d'une infrastructure autoroutière en ville avec des voies à recalibrer, une géométrie des infrastructures à repenser, des futurs délaissés routiers à transformer, etc.

Couvrant une surface de plus de 6 hectares, l'échangeur «Plombières - A7 - A557» est une pièce majeure de ce quartier. Il constitue à la fois un espace paysager planté remarquable dans un secteur marqué par sa minéralité, mais aussi un noeud d'infrastructures, obstacle spatial et paysager important, bloquant les circulations locales et douces (piéton, vélo, etc) entre les différents quartiers. Son avenir est déterminant de l'évolution du boulevard de Lesseps aujourd'hui utilisé par l'autoroute A557, mais qui demain sera le trait d'union entre le parc de Bougainville et le futur parc des Aygalades.

Au bout du Boulevard de Plombières, le Square Dominique Tramoni est un espace public de quartier, terminus d'une future ligne de tramway (centre-ville - La Belle de Mai - Tramoni).

ENJEUX URBAINS SUR L'AXE PLOMBIÈRES

Carte (AGAM)



AXONOMÉTRIE DE PROJET DU PARC DE BOUGAINVILLE

Axonométrie de projet du Parc de Bougainville (Euroméditerranée - groupement D'ici là)



ATTENDUS, ORIENTATIONS PROGRAMMATIQUES DU SITE 3

Sur ce site de projet, les candidats sont invités à :

- Se questionner sur la façon de créer des connexions entre le parc de Bougainville et les quartiers situés à l'est, par-delà l'autoroute A7.

- Travailler le nœud de l'échangeur «Plombières - A7 - A557»

- Imaginer comment un paysage autoroutier peut réintégrer les valeurs paysagères du site géographique et amorcer la transformation d'une infrastructure lourde dont le positionnement en centre urbain dense interroge.

- Connecter les deux versants de l'autoroute A7 dont les liens physiques sont rares et espacés (Auphan/ échangeur Plombières/ Moretti...).

- Rechercher des accroches depuis la confluence entre les cours d'eau sur le Boulevard, en accompagnement du ruisseau de Plombières «oublié»

- Créer une vraie qualité de liaison à l'échelle du piéton ?

- Comment franchir au mieux la crête de la butte Saint-Mauront pour relier entre eux des quartiers très habités et très actifs, marqués par un faible maillage en espaces verts et par une forte proportion de voies en impasse ?

- Baliser les parcours en direction du réseau de parcs Bougainville/ Aygalades.

- Faire diffuser la valeur-ajoutée du parc Bougainville

Le Parc Bougainville, espace vert majeur au nord du centre-ville, attendu depuis plus de 20 ans, représente à lui seul une énorme valeur ajoutée au quartier. Il s'agit de capitaliser sur sa prochaine ouverture et de lui donner l'occasion de renchérir la qualité de vie bien au-delà de sa proximité im-médiate. Comment lui permettre de diffuser cette valeur-ajoutée au sein d'un quartier aux pièces urbaines hétéroclites et au-delà de l'autoroute, à la fois d'un point de vue paysager et de celui des usages ?

SITE DE PROJET 3 :
LA CONFLUENCE DES
RUISSEAUX
(European)



PÉRIMÈTRE DE RÉFLEXION DE L'ÉTUDE URBAINE "BELLEVUE"

Cette étude, pilotée par la Métropole Aix-Marseille-Provence, permettra d'imaginer l'avenir des quartiers qui encadrent le Parc de Bougainville (Métropole Aix-Marseille-Provence)



LE RUISSEAU DES AYGALES AVANT LE PROJET DU PARC DE BOUGAINVILLE

Photo
(Euroméditerranée - groupement D'ici là)



PERSPECTIVE DE PROJET DU PARC DE BOUGAINVILLE

Perspective
(Euroméditerranée - groupement D'ici là)



SOMMAIRE

AVANT-PROPOS	p.3
LE THÈME : VILLES VIVANTES	p.5
LA RELATION AU THÈME	p.11
Les enjeux du site au regard du thème	
Les attentes spécifiques de la ville et de ses partenaires	
Les orientation programmatiques éventuelles	
CONTEXTE	p.19
Territoire, géographie et paysage	
Patrimoine architectural et urbain	
Données sociales, culturelles et économiques	
Milieus : humains et non-humains	
SITE DE RÉFLEXION	p. 23
Description du site	
Projets connexes en cours	
Relation spécifique au territoire	
SITES DE PROJET	p. 27
Description des sites	
Attendus, orientations programmatiques ou attentes de propositions d'usages	

E U R
P A O
N ^{FR}

