

AUX FIBRES DE L'EAU

Au sein de la Métropole Rouen Normandie, le secteur Seine Amont se caractérise par une géographie singulière, et constitue ainsi une enclave précieuse offrant un potentiel de développement durable à l'aune d'une nouvelle aire de transition.

Le site de réflexion s'étend en une frange allant des flancs des coteaux calcaires sculptés par les méandres de la Seine, jusqu'à la rive droite du fleuve. La topographie et des espaces naturels des coteaux composent le fond de ce paysage, tout du long des bords de Seine et jusqu'à la porte de Rouen, surplombée de la colline Sainte-Catherine. Conjugée à la présence de vastes espaces peu denses tels que le lit de la Seine et les parcelles industrielles, cette proximité donne au site un caractère remarquable.

Encore indéfini, le site Seine-Amont est un secteur stratégique pour la Métropole.

PROCESSUS

Notre projet propose avant tout une méthode plutôt qu'une résolution formelle des problématiques du site.

Visions

Les journées passées à arpenter le site et ses alentours, les nuits au 224 route de Paris fenêtres ouvertes sur la route départementale, nos rencontres et nos échanges avec les habitants et différents acteurs nous ont amenés à définir trois visions, trois récits : la ville territoire, la ville ré-activée et la ville partagée.

Ces visions regroupent des thèmes et nous servent de principes directeurs qui guident l'ensemble des interventions, qu'il s'agisse des interventions décrites par le projet ou menées par des acteurs tiers. Ils permettent d'articuler une pensée à plusieurs échelles : la Métropole Rouen Normandie, le secteur Seine Amont, les localités.

Jusqu'à alors, les thèmes identifiés existent côte-à-côte, ou en confrontation : les infrastructures se développent en niant les continuités écologiques et urbaines, les industries s'installent sans préoccupation pour le patrimoine déjà présent et les habitants, etc. Sur le plan spatial, le site est clivé par une série de dorsales définissant des strates longitudinales mono-programmatiques qui peinent à faire co-exister ces thématiques urbaines.

Il nous paraît important de penser ces thèmes comme ayant une valeur équivalente et entretenant une relation symbiotique. Ils guideront toute opération concrète.

Interventions par touches

Des sites ponctuels d'intervention sont identifiés sur le linéaire du site Seine Amont. Ils deviennent des liens, des lieux où convergent les trois visions du site de manière responsable et équilibrée.

Ces liens sont des catalyseurs, dans le temps et dans l'espace, en activant des fibres transverses. Ils mettent ainsi en résonance des milieux aujourd'hui scindés : le plateau de Bonsecours et Sotteville, le centre-ville historique et la Seine naturelle, les coteaux calcaires et le fleuve, entre autres.

Le secteur Seine-Amont devient ainsi une pièce essentielle et unique dans l'équilibre de la métropole, partagé par tous les Vivants.

Le projet a montré la pertinence d'un mode d'interventions par touches : se prémunir d'un aménagement globalisant, rythmer le paysage, mettre en place un processus ouvert et flexible.

La modestie de certaines interventions permet, dès demain, de s'asseoir à une table et de discuter de solutions pratiques. La cohérence d'ensemble de ces multiples interventions est garantie non pas par une vision unique et globalisante mais par le respect des thèmes précédemment explicités. Les touches pourront être entreprises parallèlement par différents acteurs, du moment qu'elles sont en cohérence avec ces trois visions.

Fibres transverses

Les fibres transverses constituent des reliances naturelles et culturelles à différentes échelles entre des éléments aujourd'hui fragmentés (patrimoines, activités économiques et productives,



Rouen, vue prise de Bonsecours. Bonington Richard Parkes, 1823-1825.
Source : Bibliothèque municipale de Rouen , Est. topo. g 3919

Within the Rouen Normandy metropolitan area, the Seine Amont sector boasts a distinctive geography, rendering it a precious enclave with immense potential for sustainable development in a burgeoning transition zone.

The area of interest extends from the sinuous meanders of the Seine to the limestone hillsides on the river's right bank. The undulating terrain and natural expanses of the hillsides serve as the scenic backdrop, embracing the Seine's banks and reaching all the way to the Porte de Rouen, with Sainte-Catherine hill gracefully towering above. This close proximity, complemented by vast, sparsely inhabited spaces like the riverbed and industrial plots, bestows a captivating allure upon the site.

While still in the process of crystallizing its identity, the Seine-Amont site holds strategic significance for the Metropole.

PROCESS

Above all, our project proposes a method rather than a formal solution to the site's problems.

Visions

The days spent surveying the site and its surroundings, along with the nights in our rented flat on the old Route de Paris road, with its view onto the noisy street, and our meetings and discussions with residents and various stakeholders, have led us to crystallize three core Visions: the Territorial Cityscape, the Reactivated City, and the Shared City.

These visions regroup different themes that stand as guiding beacons for all interventions, whether they are integral to the project framework or presently undertaken by external parties. They enable us to conceive and plan at multiple scales: the Rouen Normandy Metropolitan Area, the Seine Amont sector, and local communities.

Up until this point, the identified themes have coexisted independently or in conflict: infrastructures developed without consideration for ecological and urban coherence, industries established without regard for the existing heritage, and so on. Spatially, the site has been segmented into a series of longitudinal, mono-programmatic strata, which struggle to harmonize these urban themes.

We firmly believe in the importance of ascribing equal value to these themes and fostering a symbiotic relationship among them. They will serve as guiding principles for all practical endeavors.

Métropole Rouen Normandie (FR) AUX FIBRES DE L'EAU

communautés sociales, écosystèmes naturels, ...). Ces fibres permettent la symbiose des mondes vivants. Elles réactivent les relations vitales qu'entretiennent humains et non-humains, nature, culture et économie. Ainsi, les liens transversaux constituent des amorces, le premier mécanisme d'un engrenage qui irrigue les fibres de nouvelles dynamiques. Ensemble, ces systèmes structurent et sédimentent le territoire de manière durable et vertueuse.

Des temps différents

Pour chaque site d'intervention, trois temporalités d'actions sont définies :

. Les actions de préfiguration s'appuient sur les dynamiques déjà existantes, devant être encourager et renforcer. Ce sont des interventions qui ne nécessitent peu de moyens financiers, ou dont les financements ont déjà été engagés. Elles peuvent être lancées dès à présent.

. Les actions de consolidation sont mises en place dans un second temps, après conversations entre plusieurs acteurs et conciliation des intérêts.

. Les actions de confirmation sont réalisables sur un temps long car nécessitent un investissement plus lourd.

Ces catégories d'actions représentent davantage les temporalités successives de la mise en place du projet que des valeurs temporelles absolues. Le choix d'un mode d'intervention par touches permet aux différents sites identifiés de se développer dans des temps indépendants et propres à chacun des sites.

L'importance des acteurs

Le travail de terrain a été central dans notre approche du sujet. Nous avons échangé avec différents acteurs. Nous avons par exemple rencontré Bertrand Neveux du service Développement des Voies Navigables de France. Florian Poirier, PDG de Paul Marius, nous a reçu dans son bureau au Château de Belbeuf, tout comme Hugo Langlois, maire d'Amfreville-la-Mivoie et conseiller métropolitain délégué à la protection, la valorisation et la gestion de la Seine. Nos discussions avec un journaliste de Paris Normandie, les militants de l'association Bouillons Terres d'Avenir, le Pasteur Matthias Joutet de l'église évangélique, ou encore les participants à la Marche Verte dans les coteaux de Bonsecours, nous ont permis de nous imprégner des problématiques et des dynamiques en jeu.

Dialoguer avec les habitants, les acteurs et les associations est pour nous l'action pionnière de toute intervention. La mise en place d'ateliers et de résidences pour favoriser les échanges permet de réunir les forces en action et d'incuber les premières cinématiques de changement.

Pour chaque site, nous avons identifié des acteurs et des partenaires, ainsi que le foncier potentiel. Dans un souci de proposer une solution opérationnelle, il s'agit majoritairement de parcelles appartenant à des organismes publics, pouvant faire l'objet de concession ou de servitude.

ENGAGEMENTS

La centralité des vides

Notre proposition met en scène un scénario sans nouvelle construction, visant à préserver les vides caractéristiques du site. Ces vides structurent le paysage et sont une respiration pour les espaces urbanisés voisins.

Les vides préservés sont à redéfinir dans leurs valeurs d'usage et leurs caractéristiques spatiales, notamment en repensant leur aménagement paysager, la définition des pratiques et usages qu'ils accueillent. Parfois, l'absence d'usages désignés laisse également place à un développement spontané, s'appuyant sur la capacité régénératrice des milieux vivants, et participant à la création d'un sentiment d'appartenance pour ceux qui le pratiquent - humains et non-humains.

Les limites public/privé doivent être retravaillées, parfois affirmées, parfois dissimulées. Elles peuvent être séparatives, poreuses ou franchissables. La pensée du territoire doit les intégrer, car elles définissent entre autres les responsabilités de chacun en matière de gestion, d'entretien et de sécurité.

La préservation des vides dans le projet transcende les limites des propriétés. Une densité sans



L'importance des vides : le Quai Lescure, silencieux au crépuscule.

Source : Photographie personnelle.

Intervening through key actions

Specific intervention sites have been meticulously pinpointed along the extensive stretch of Seine Amont, acting as crucial links where the three visions for the site harmoniously converge in a responsible and balanced manner.

These links serve as catalysts, activating transversal fibers that bridge currently divided environments: from the Bonsecours plateau to Sotteville, the historic town center embracing the natural Seine, and the coalescence of limestone hillsides with the river, among others.

In this way, the Seine-Amont sector assumes a pivotal and distinctive role within the metropolis, cherished by all its residents.

The project has successfully showcased the effectiveness of a step-by-step approach: eschewing an all-encompassing development in favor of rhythmically evolving the landscape through an open and adaptable process.

The modest scale of certain interventions allows for immediate discussions and practical solutions. The overall coherence of these multiple interventions will not rely on a solitary, all-encompassing vision, but rather on the unwavering adherence to the themes outlined above. Diverse stakeholders can simultaneously take action, as long as it aligns with these three visions.

Transversal Fibers

Transversal fibers act as organic connectors, forming natural and cultural links across various scales, bridging elements that are presently fragmented—be it heritage, economic activities, social communities, or natural ecosystems. These fibers play a pivotal role in fostering the symbiosis of diverse living worlds, reinvigorating vital relationships between humans and non-humans, nature, culture, and the economy.

In essence, these cross-disciplinary links serve as the initial gears in a comprehensive system that infuses new dynamics into the fibers. As a result, these interconnected systems effectively structure and enrich the area in a sustainable and virtuous manner, leaving a lasting positive impact.

Different scales of time

For each intervention site, three timeframes for action have been defined :

. Prefiguration actions are based on existing dynamics, to be encouraged and strengthened. These actions require little or no financial resources, or funding that has already been committed. They can be launched immediately.

. Consolidation actions are implemented at a later stage, following discussions between several stakeholders.

. Confirmation actions can be carried out over a long period of time, as they often require greater investment.

These categories of action are representative of the successive timeframes involved in setting up the project rather than absolute time values. The choice of a step-by-step approach allows the different sites identified to develop over independent timescales that are specific to each site.

The importance of stakeholders

Fieldwork was central to our approach. We held a number of discussions with various stakeholders, in order to get a clear picture of existing projects and dynamics. For example, we met Bertrand Neveux from the Development Department of Voies Navigables de France. Florian Poirier, CEO of Paul Marius, welcomed us to his office at the Château de Belbeuf, as did Hugo Langlois, mayor of Amfreville-la-Mivoie and metropolitan councillor responsible for protecting, developing and managing the Seine. Our discussions with a journalist from Paris Normandie, activists from the Bouillons Terres d'Avenir association, Pastor Matthias Joutet from the Evangelical Church, and participants in the Green Walk on the Bonsecours hillsides, gave us an insight into the issues and dynamics involved.

Métropole Rouen Normandie (FR)

AUX FIBRES DE L'EAU

matière est à travailler, valorisant les vues et le paysage. Le vide est considéré comme le lieu des continuités et l'opportunité de tisser un environnement relationnel, favorisant la coexistence des Vivants.

Imbrications et mixité

Le site est doté d'entrepôts industriels offrant de vastes volumes, porteurs de l'identité culturelle et sociale du site. Ces activités industrielles à proximité immédiate du centre-ville de la Métropole sont à conserver. Au sein des bâtiments, les usages sont mixés et les services mis en commun (crèches, cafétérias, stationnements, ...). Les rez-de-chaussée des bâtiments sont visuellement ouverts, animant les espaces publics.

Les programmes d'activité seront étudiés et organisés de manière à éviter les nuisances entre tiers. Alors que certains seront difficilement associables à d'autres usages, le développement des activités artisanales, de coopératives et de petites industries offrent plus de possibilités de mixité programmatique.

Les espaces extérieurs en périphérie des bâtiments sont également investis. Ils sont partiellement désartificialisés pour permettre l'infiltration des eaux et le développement des écosystèmes. Les espaces artificialisés sont mutualisés afin de profiter de leurs avantages. Par exemple, les terrains industriels sont utilisés sur certains horaires par un centre d'apprentissage du vélo.

Faire revivre la voie d'eau

Le bassin de la Seine est le principal bassin de France. Le projet accompagne le développement d'une logistique urbaine fluviale sur la portion en amont de la Seine Maritime.

La mise en place de plateformes de logistique urbaine fluviale va de paire avec la valorisation des activités économiques sur site et la réduction de leur empreinte carbone. Les activités dépendantes des matériaux pondéreux sont encouragées à emprunter la voie fluviale (entreprises de construction et du bâtiment, recycleries, collecte des déchets ...).

La distribution fluviale, couplée avec des plateformes de cyclo-logistique, permet une logistique du dernier kilomètre plus vertueuse. Les usages des quais sont partagés. Afin d'offrir plus de flexibilité dans les horaires de chargement et de déchargement sans jamais interrompre les flux de mobilités douces sur les quais, les flottes seront adaptées (barges auto-déchargeantes, intégrant un ponton roulier sur un niveau, bateaux-entrepôts, ...).

Ville productive

La vocation économique du site Seine-Amont, à proximité des centre-villes, est un atout à préserver. Sur le territoire de la Métropole, les secteurs primaires, secondaires et tertiaires entretiennent une relation de promiscuité. Ils sont mis en relation aux travers des fibres, vecteurs dans la fédération de ces secteurs pour une production plus locale et autonome.

Les industries sont encouragées à développer des liens étroits avec les activités productives locales. La coopérative agricole accueille en son sein des ateliers pédagogiques sur les stratégies locales et trans-locales permettant de développer des économies circulaires.

Les services de proximité sont réimplantés tout au long du site, augmentant l'attractivité commerçante des centre-villes. Les entrepôts industriels sont invités à développer un adressage local de leur activité avec la création par exemple d'un magasin d'usines sur le site des Chiffoniers d'Eureka Fripe ou l'intégration d'une ressourcerie.

Rencontres sociales

La mise en place de bacs d'eau sur le secteur Seine-Amont crée un lien social entre les différentes villes de la Métropole, décentralisé de Rouen. Le site devient un lieu de rencontre estompant les fractures sociales et politiques.

Le projet propose de réconcilier les habitants avec leur héritage industriel. Les entrepôts deviennent des lieux d'accueil pour les activités de loisir et culturelles. La réappropriation des sites industriels

For us, meeting local residents, stakeholders and associations is the first step in any intervention. Setting up workshops and residencies to encourage exchanges will enable us to bring together the forces at work and incubate the first kinematics of change.

For each site, we have identified stakeholders and partners, as well as potential suitable premises. With a view to proposing an operational solution, most of the sites are plots of land belonging to public bodies, which could be the subject of concessions or easements.

COMMITMENTS

The Centrality of Voids

Our proposal sets out a scenario with no new construction, aimed at preserving the characteristic voids on the site. These voids structure the landscape and provide a breathing space for neighbouring urbanised areas.

The preserved voids need to be redefined in terms of their use values and spatial characteristics, in particular by rethinking their landscaping and the definition of the practices and uses they accommodate.

Sometimes, the lack of designated uses also leaves room for spontaneous development, drawing on the regenerative capacity of living environments, and helping to create a sense of belonging for those who use them - human and non-human alike.

Public/private boundaries need to be reworked, sometimes asserted, sometimes concealed. They can be separative, porous or crossable. These boundaries must be integrated into the design process, as they define, among other things, the responsibilities of each party in terms of management, maintenance and safety.

The preservation of voids in the project transcends property boundaries, and a density without built elements is needed to enhance views and the landscape. The void is seen as a place of continuity and an opportunity to weave a relational environment, encouraging the coexistence of living beings.

Interlocking and mixed use

The site is home to industrial warehouses with vast volumes, reflecting the site's cultural and social identity.

These industrial activities in the heart of the Métropole should be preserved. Within the buildings, uses are mixed and services are pooled (crèches, cafeterias, car parks, etc.). The ground floors of the buildings are visually open. The design of the facades, and in particular the gables, allows them to be seen from the public space, enlivening the cross passages. The business programmes will be designed and organised in such a way as to avoid nuisance to third parties. While some of them will be difficult to combine with other uses, the development of craft activities, cooperatives and small industries offers more opportunities for mixed programming.

The outdoor spaces around the perimeter of the buildings will also be developed. They will be partially desartificialized to allow water infiltration and the development of ecosystems. Artificial spaces will be shared in order to make the most of the advantages they offer. For example, industrial land could be used at certain times by a bicycle training centre.

Reviving the waterways

The Seine watershed is the largest in France. The project supports the development of river-based urban logistics on the Seine Upstream and as far as Rouen, before the river is converted to a maritime gauge.

The development of river-based urban logistics platforms goes hand in hand with the enhancement of on-site economic activities and the reduction of their carbon footprint. Activities that depend on heavy materials are encouraged to use river transport (construction and building companies, recycling centres, waste collection, etc.).

River distribution, coupled with cyclo-logistics platforms, makes last-mile logistics management more virtuous.

Quays are shared. The timeframes between river logistics and soft mobility are hybrid. In order to offer greater flexibility in loading and unloading times without ever interrupting the flow of soft mobility on the quays, the fleets will be adapted (self-unloading barges, integrating a ro-ro pontoon on one level, warehouse boats, etc.).

Productive City

The economic vocation of the Seine-Amont site, close to city centres, is an asset that must be preserved. Within the metropolitan area, the primary, secondary and tertiary sectors are in close proximity. They will be linked through fibres, which act as vectors in the federation of these sectors for more local and autonomous production.

Industries will be encouraged to develop close links with local production activities. The agricultural cooperative will host educational workshops on local and trans-local strategies for developing circular economies.

Local services will be re-established throughout the site, increasing the attractiveness of town centres as retail outlets. Industrial warehouses will be encouraged to develop a local approach to their activities, with the creation of a factory outlet on the Les Chiffoniers d'Eureka Fripe site, for example, or the integration of a recycling centre.

Métropole Rouen Normandie (FR) AUX FIBRES DE L'EAU

par les habitants s'accompagne d'une reconquête de la Seine. Les berges deviennent un lieu de flânerie avec l'implantation de guinguettes, d'événements éphémères, etc. Le fleuve est baignable, pratiqué par les adeptes des sports d'eau et les bateaux de plaisance.

L'élaboration de l'ensemble des projets se fait dans le cadre d'ateliers réunissant tous les acteurs privés et publics investissant les lieux, ainsi que les habitants intéressés. L'élaboration d'un projet commun est l'occasion de se rencontrer et de se connaître.

Des mobilités diversifiées

Face à l'impasse dans laquelle se trouve le projet de contournement de Rouen, la réorganisation des flux déjà présents sur le site Seine-Amont nous paraît être une solution plus actuelle, permettant entre autres la préservation des espaces naturels et agricoles du plateau.

Nous proposons une stratégie visant à diviser les flux routiers, à démultiplier les modes de transports, ainsi que de travailler sur l'aménagement des voiries.

Pour le transport de marchandises, l'utilisation de transports alternatifs comme les plateformes de logistique fluviale, devra permettre de réduire les flux routiers. Les mobilités douces sont encouragées par des initiatives telles que la mise en place de vélos en libre service dans toutes les communes de la Métropole, l'apprentissage encadré à l'école, l'aide au financement et à l'entretien de vélos personnels, etc. La mise en place des bacs d'eau permettra de raccourcir les trajets.

Partagées, redessinées et traversées, les infrastructures existantes ont un caractère plus urbain. Les flux routiers sont ralentis et interrompus ponctuellement pour favoriser la viabilité de tous les usagers.

Un développement cohérent et durable

Pour faire face à la montée des eaux et l'apparition des îlots de chaleur, les sols sont largement désartificialisés dans l'épaisseur de la frange. Au-delà de favoriser l'infiltration d'eau et l'alimentation des nappes, cette désartificialisation en lanière permet de créer des continuités écosystémiques entre les coteaux et la Seine. Leur aménagement paysager fait référence aux parcelles historiques du lieu.

Les interventions sur l'espace public proposées telles que l'aménagement de la place de l'Ecole de Rouen ou du jardin public d'Eauplet intègrent systématiquement des bassins biotopes, jouant aussi le rôle de réservoir en période d'étiage. Les zones humides favorisent le développement de la biodiversité. En période chaude, elles constituent un îlot de fraîcheur pour les Vivants.

La route départementale au droit d'Amfreville-la-Mivoie, assurant également le rôle de digue, est conservée. Son aménagement paysager est repensé pour favoriser la biodiversité et son trafic ralentit au droit de passages piétons.

PERSPECTIVES

Le projet proposé permet de travailler sur les enjeux contemporains de nos milieux vivants, en combinant la multiplicité des échelles et la complexité des intérêts et des temporalités. Face aux crises climatiques et sociétales que nous traversons, le projet défend nos engagements.

L'anthropocentrisme doit être dépassé. La méthode proposée considère sur la même échelle de valeur les infrastructures et les écosystèmes, le patrimoine ancien hérité de l'histoire des lieux et les activités économiques contemporaines, la culture, les loisirs et l'habitat. La coexistence de ces thèmes gouverne toute intervention de projet.

Le projet prend racine dans les dynamiques préexistantes. La création de liens ponctuels amorce les dynamiques de changement, animant les fibres transverses de nouvelles synergies.

Social encounters

The installation of water crossings in the Seine-Amont sector is one way of creating a social link between the various towns in the metropolitan area, decentralised from Rouen. The crossings become a meeting place, blurring social and political divides.

The project aims to reconcile local residents with their industrial heritage. The warehouses will be turned into venues for leisure and cultural activities. The reappropriation of industrial sites goes hand in hand with a reclaiming of the Seine and its banks by local residents. The river thus becomes a place for flânerie, with guinguettes, a sports trail, ephemeral cultural events, etc. being set up on its banks. The Seine can be suitable for bathing, and it will be used by water sports enthusiasts and pleasure craft.

All the projects will be developed in workshops bringing together all the private and public players using the area, as well as interested local residents. Developing a joint project is an opportunity to meet and get to know each other.

Diversifying mobility

Faced with the impasse reached by the bypass project to reach the industrial port of Rouen, we feel that reorganizing the flows already present on the Seine-Amont site is a more up-to-date solution, allowing, among other things, the preservation of the plateau's natural and agricultural areas.

We propose a strategy aimed at dividing road flows, increasing the number of different modes of transport, and working on road layout.

For goods transport, the use of alternative means of transport, such as river logistics platforms, should help reduce flows. The use of smaller vehicles is also encouraged.

With regard to commuting, soft mobility is encouraged by initiatives such as the introduction of self-service bicycle stations in all of the metropolitan area's communes, assistance with the financing and maintenance of personal bicycles, and supervised learning in schools. The introduction of water ferries will shorten journeys and develop the use of soft mobility as a leisure activity.

Coherent, sustainable development

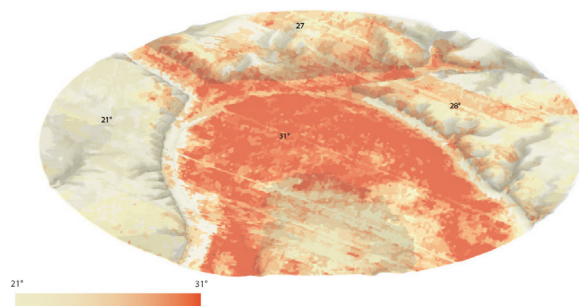
To cope with the rising water levels and the heat islands, the project has taken a number of steps.

Soil, whether in the public or private domain, is largely desartificialized, throughout the fringe and right down to the foot of the slopes. In addition to encouraging water infiltration and groundwater recharge, this strip-like desartificialization creates ecosystem continuities between the slopes and the Seine.

Public spaces such as the Place de l'Ecole de Rouen and the Eauplet public garden systematically incorporate biotope basins, which also act as reservoirs during low-water periods. Wetlands encourage the development of biodiversity. In hot weather, they also provide a cool island for living organisms.

Urban spaces are planted with trees. Certain public sites are requisitioned to create open spaces, and greening permits are encouraged.

The departmental road at Amfreville-la-Mivoie, which also acts as a dike, will be preserved. Its landscaping has been redesigned to encourage biodiversity, with tree planting, the creation of landscaped ditches and the desartificialisation of non-road soils.



Différences de températures moyennes au sein de la boucle de Rouen en période estivale.
Source : Document personnel. Imagerie satellite «ECOSTRESS» (NASA).

PERSPECTIVES

The envisioned project empowers us to confront the present-day challenges in our living environments by embracing the intricacies of scales, interests, and temporalities. In the face of ongoing climate and societal crises, the project represents our steadfast dedication.

To surpass anthropocentrism, the proposed approach places infrastructure and ecosystems on an equal plane of importance. It acknowledges the significance of historical heritage rooted in the places, as well as contemporary economic activities, culture, and leisure, all considered equally essential as housing and social services. The harmonious coexistence of these themes governs each project intervention.

Furthermore, the project capitalizes on existing dynamics. By forging focal connections, it initiates a transformative process, weaving the cross-disciplinary threads of novel synergies.