



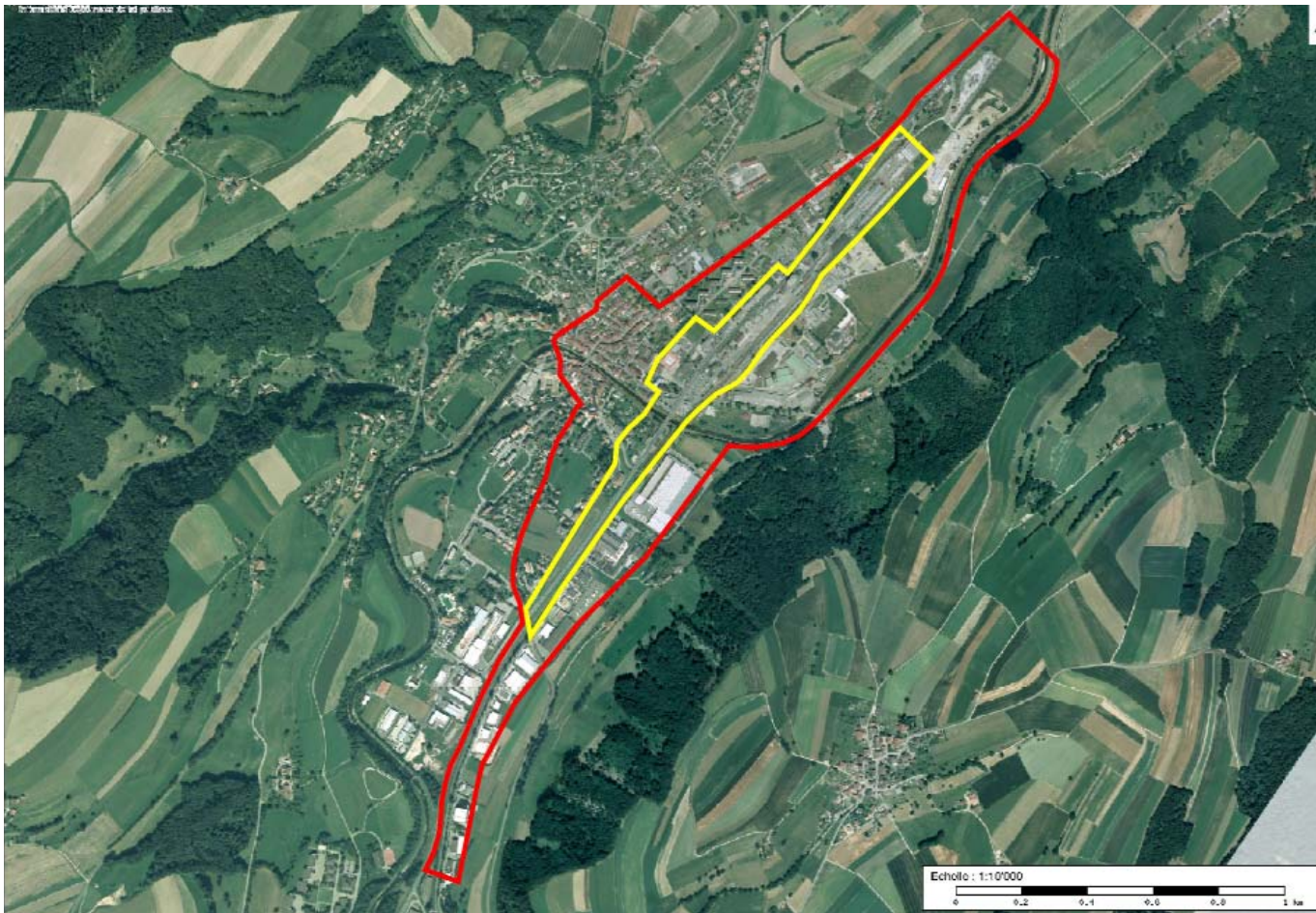
Ville	Moudon
Nom du site	Entre le Devin et Bronjon
Population	4,400 inhabitants, 2,300 jobs
Site d'étude	108 ha
Site de projet	22 ha

THEME

Au cœur de la Suisse romande, à cheval sur les cantons de Vaud et de Fribourg, la région de la Broye compte actuellement près de 60'000 habitants. Elle fait partie de l'Espace Mittelland qui se situe entre les métropoles bernoise (Berne, Fribourg) et lémanique (Lausanne, Genève). Cette région dynamique s'inscrit dans un paysage magnifique fait de plaines, de collines, de rivières et de forêts. Cet environnement naturel et la qualité du patrimoine construit constituent un atout central pour le développement économique et social de la région. Enfin, la région de la Broye bénéficie d'un accès de qualité: une autoroute, deux lignes de train et un aéroport. Cité historique et étape du chemin de St Jacques de Compostelle, la ville de Moudon souhaite construire une nouvelle image urbaine en requalifiant un large site stratégique de développement. Les autorités communales, en partenariat avec le Canton de Vaud, attendent des propositions urbanistiques novatrices qui s'inscrivent dans une optique de développement durable.

ECHELLE TERRITORIALE : CONURBATION

Possession du Royaume de Bourgogne, puis de la Maison de Savoie, ancienne capitale des Etats de Vaud, Moudon a conservé de son passé d'intéressants vestiges, dont l'église Saint-Etienne, chef-d'oeuvre gothiques du XIIIe siècle, ainsi que sa Ville-Haute. Aujourd'hui, Moudon a largement les potentialités d'un centre régional et offre plus d'emploi que n'en occupe sa population. Cependant, malgré l'existence d'un large pôle d'activités, l'attractivité économique de la ville n'est pas à la hauteur des espérances citoyennes et souffre d'un déficit d'image.



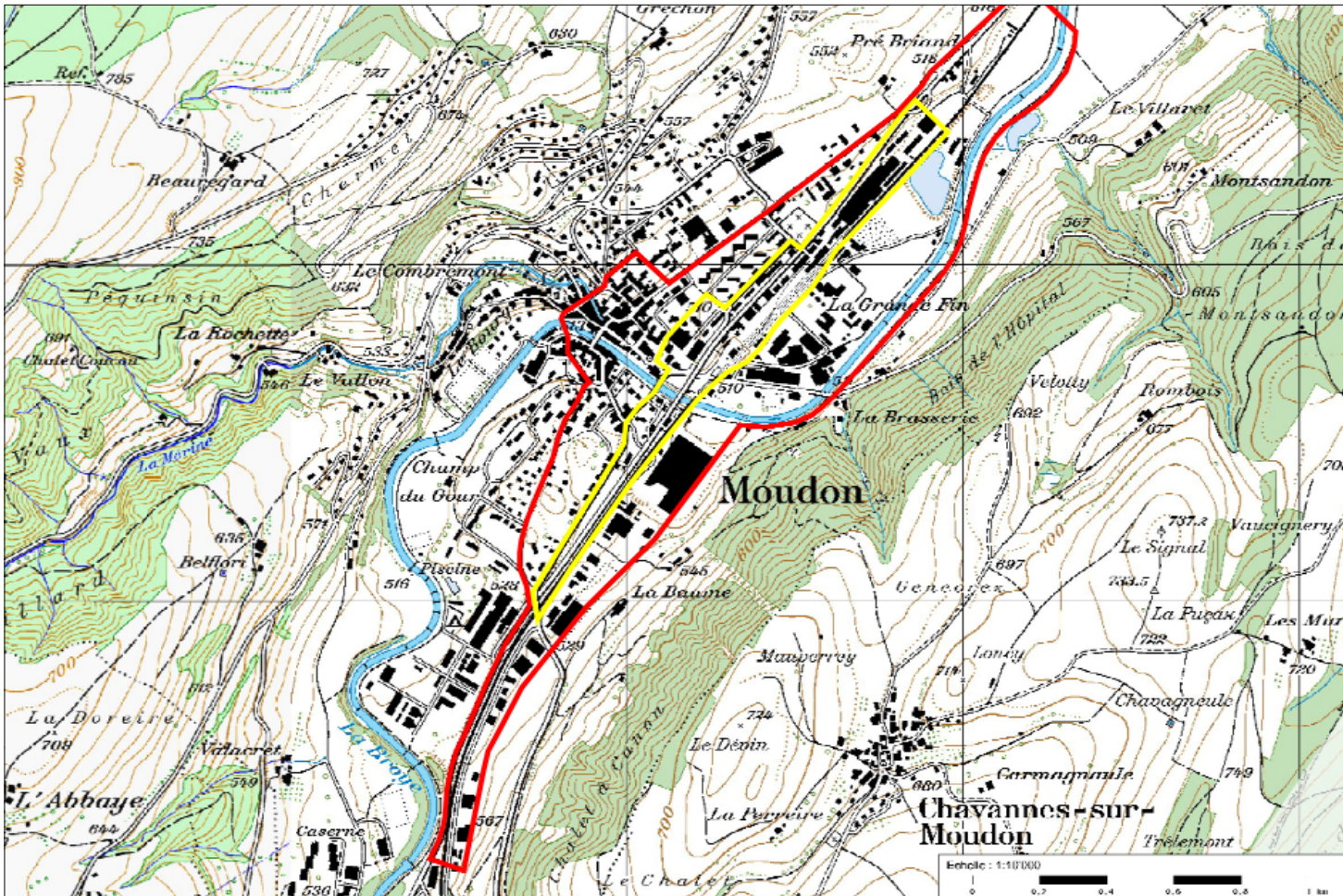


ECHELLE URBAINE : SITE D'ETUDE

Située dans un vallon, la ville de Moudon est traversée par les rivières de la Broye et de la Mérine. Ces voies d'eau ont modelé la topographie du lieu et délimitent aujourd'hui les différents quartiers urbains. Le développement récent de la ville s'est réalisé en grande partie au Sud-Est du centre historique, le long des voies ferrées et de la route cantonale. C'est ces secteurs urbanisés récemment qui constituent la plus grande partie du périmètre de réflexion.

Intentions programmatiques :

- définition d'une nouvelle image de la ville en re-qualifiant un site stratégique de développement;
- valorisation du potentiel de ce site stratégique et affirmation de ses liens avec le centre historique et les entrées de ville.



ECHELLE DE PROXIMITE : SITE DU PROJET

Le périmètre d'intervention comprend deux secteurs bien particuliers :

- La zone d'activités, située le long de la route cantonale, est constituée par un tissu industriel hétérogène;
 - Le secteur de la gare forme l'articulation entre la zone d'activités et le centre historique. Traversé par un viaduc, il contient des bâtiments et des espaces publics assez disparates (gare CFF, centres commerciaux, place de la gare, P&R, etc.).
- Une certaine liberté est laissée aux concurrents pour fixer les limites précises du périmètre d'intervention.

Intentions programmatiques :

- re-qualification de la route cantonale ainsi que du tissu bâti et des espaces publics de la zone d'activité;
- re-qualification du tissu bâti et des espaces publics du secteur de la gare en liaison avec la ville historique;
- proposition de reconversion de bâtiments existants ou de nouveaux éléments structurant, permettant d'engager le processus de requalification.



