



zdjęcie lotnicze przedstawiające granice obszaru projektu

RODZAJ PROJEKTU: architektoniczny/krajobrazowy

GRUPA TEMATYCZNA: Jak wykorzystać nowe impulsy do zmiany przestrzeni miejskiej?

LOKALIZACJA: WARSZAWA - Powiśle

LICZBA MIESZKAŃCÓW: Miasto - 1 720 000 mieszkańców

Aglomeracja - ok. 3 100 000 mieszkańców

OBSZAR STUDIALNY: 175,9 ha TEREN PROJEKTU: 3,5 ha

ZGŁASZAJĄCY TEMAT: Miasto stołeczne Warszawa

WŁAŚCICIELE TERENU: Miasto stołeczne Warszawa, Skarb Państwa

ZAKRES ZLECENIA DLA ZWYCIĘSKIEGO ZESPOŁU:

Wykonanie realizacyjnych projektów ekspozycji i zagospodarowania terenu skweru. Dokładny zakres zlecenia będzie przedmiotem negocjacji.

REPREZENTANT ZESPOŁU: Architekt lub architekt krajobrazu

TEREN KONKURSOWY W KONTEKŚCIE IDEI MIASTA OTWARTEGO NA ZMIANY

Powiśle tradycyjnie było przemysłowo-gospodarczym zapleczem Warszawy i miejscem zamieszkania ludzi ubogich. W pierwszej połowie XX wieku zrealizowano tu inwestycje publiczne i prywatne podnoszące rangę tej części miasta i mające na celu związać centrum Warszawy z rzeką Wisłą. Jednakże dopiero w XXI wieku Powiśle na dobre przestaje mieć peryferyjny charakter. Otwarcie w 1999 roku Biblioteki Uniwersyteckiej z wielkim ogrodem obok niej i na jej dachu uruchomiło samonapędzający się proces przyciągania tu ludzi, różnorodnych form działalności i inwestycji o różnorodnych funkcjach, skali i formie. Wypierany jest przemysł. Wzmacnia się funkcja mieszkalna. Skwer kpt. Stanisława Skibniewskiego „Cubryny” to miejsce o wciąż niewykorzystanym potencjale. Mimo znakomitego sąsiedztwa pełen ludzi jest tylko latem. Ważne jest aby wkroczyły w to miejsce różnorodne formy pulsującego cały rok życia.

UWARUNKOWANIA STRATEGICZNE

Wysokiej klasy kamienne elementy architektoniczne w XVII wieku zrabowały w Warszawie i wywoziły drogą wodną do swego kraju wojska szwedzkie. Część z nich zatonała w rzece Wisła. Tematem konkursu jest projekt ekspozycji wyłowionych z Wisły kamiennych skarbów w ramach skweru kpt. Stanisława Skibniewskiego „Cubryny”, który leży pomiędzy Wisłą a Pałacem Kazimierzowskim skąd pochodzi wiele z cennych elementów ekspozycji. Umieszczenie tu ekspozycji wpisuje się w proces ożywiania tych terenów i zbliżania miejskiego życia do rzeki. Bezpośrednimi sąsiadami są Biblioteka Uniwersytecka, Centrum Nauki Kopernik i urządzane na nowo Bulwary Wiślane. Ważne aby ukształtowanie tego miejsca zapewniło uniknięcie monokultury funkcji naukowo - kulturalnej i zapewniło wielofunkcyjność, żywotność i różnorodność miejsca.



OPIS MIEJSCA

Obecny skwer kpt. Stanisława Skibniewskiego "Cubryny" był częścią założonego na początku XX wieku nadrzecznego parku o długości 1300 metrów. W 1975 roku park stał się wyspą między jezdniami trasy szybkiego ruchu- Wisłotrady. Został zmniejszony i odcięty od rzeki. W 2003 roku Wisłotrada została schowana w tunel. To ponownie związało park z rzeką. Po dziesięcioleciach przerwy, brzeg Wisły ponownie zaczął w letnie dni przyciągać tłumy. Otwarte w 2010 roku Centrum Nauki Kopernik zajęło miejsce części parku. Przyciąga ono rocznie ponad milion ludzi. Ulubionym miejscem warszawiaków i turystów jest też Biblioteka Uniwersytecka i ogród na jej dachu. Poza widokiem z dachu, nie otwierają się one na skwer „Cubryny”. Pomiedzy skwerem a Wisłą trwa przebudowa nadrzecznych bulwarów. Na północ od skweru jest szpital ginekologiczno-położniczy.

PRZYSZŁOŚĆ MIEJSCA A TEMATYKA KONKURSU EUROPLAN 13

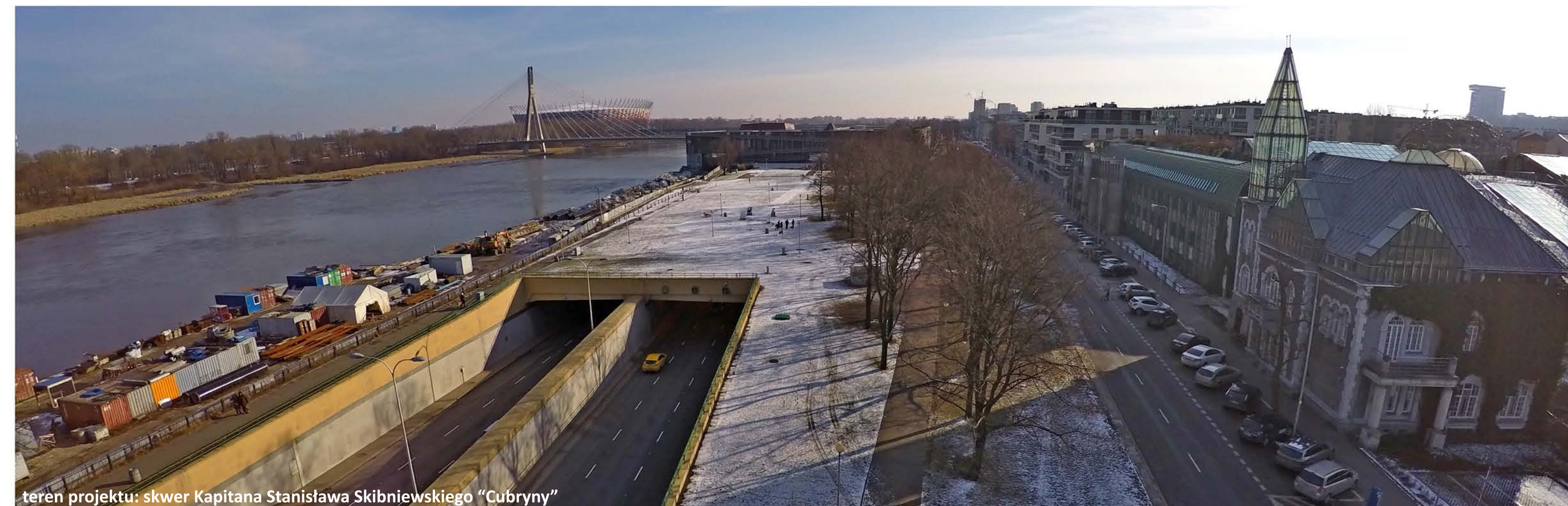
Głównym zadaniem projektowym jest ekspozycja skarbów wyłowionych z dna Wisły. Powinny one stać się główną atrakcją skweru "Cubryny". Należy stworzyć warunki do oglądania zabytków o każdej porze dnia i nocy, a także ich ochrony przed śniegiem, deszczem i wandalizmem. Inne elementy skweru nie powinny przeszkadzać w odbiorze ekspozycji. Jednak powinna ona być integralną częścią różnorodnego miejskiego życia. Nie powinna być jedynym powodem przybywania tu ludzi – także podczas mroźnych zim. Trzeba umożliwić uzupełnianie skweru o inne elementy. W tym o pojawiające się spontanicznie nieprzewidziane formy użytkowania. Ważną kwestią jest zintegrowanie skweru z przebudowanymi bulwarami, w tym będącym ich częścią, mającym charakter amfiteatru, Placem Uniwersyteckim. Warto przekształcić dawną jezdnię Wisłotrady w integralną część otoczenia i rozważyć umożliwienie dostępu od strony skweru do ogrodu Biblioteki Uniwersyteckiej.

W przestrzeń skweru trzeba wkomponować pomnik Dowborczyków, który stał tam w latach 1930-1948 i ma na niego wrócić. Nowy kształt Skweru winien przyciągać tu ludzi w różnym wieku - mieszkańców Powiśla (w tym sąsiadujących z nim bezpośrednio domów), odwiedzających Bibliotekę, Centrum Nauki Kopernik, bulwary wiślane, szpital, ludzi okolicznych uczelni i miłośników rozrywki oraz innych form spędzania czasu nad Wisłą. Zagospodarowanie skweru winno sprzyjać pogodzeniu funkcjonowania brzegów rzeki jako miejsca rozrywki z zapewnieniem okolicznym mieszkańcom ciszy.

Warszawa - Polska - european 13



teren projektu: skwer Kapitana Stanisława Skibniewskiego "Cubryny"



teren projektu: skwer Kapitana Stanisława Skibniewskiego "Cubryny"



teren projektu: skwer Kapitana Stanisława Skibniewskiego "Cubryny"



teren projektu: skwer Kapitana Stanisława Skibniewskiego "Cubryny"