

---

# EUROPAN 15 TÄBY

DEN PRODUKTIVA STADEN - SVERIGE

”Det lekfulla Arninge-Ullna – där innovativa och kreativa lösningar skapar en levande, flexibel och trygg stadsdel. Vill du vara med och skapa den?”

Arkitekter under 40 år  
från hela Europa deltar  
och tävlingen hålls  
vartannat år.

A map of Sweden is shown in a light yellow color. The city of Täby is highlighted in a darker yellow. A small black square is placed to the left of the text 'TÄBY' on the map.

■ TÄBY



# INNEHÅLL

EUROPAN 15

Besöka vår hemsida:

[www.europan.se](http://www.europan.se)

Sid:

- 04** INTRODUKTION
- 05** URBAN KONTEXT
- 07** TEMA E15
- 10** STUDIEOMRÅDE (RÖDMARKERAT)
- 18** TÄVLINGSOMRÅDE (GULMARKERAT)
- 20** UPPGIFT
- 24** ÖVRIGT
- 25** JURY
- 26** REFERENSER
- 29** BILAGOR

## ALLMÄN INFORMATION

### **Tomtrepresentant**

Martin Edfelt, stadsarkitekt  
Täbys kommun

### **Involverade aktörer**

Täby kommun

### **”Team representative”**

Planeringsarkitekt,  
landskapsarkitekt eller arkitekt

### **Efterfrågad kompetens för tävlingens utmaningar**

Arkitektur, landskapsarkitektur,  
stadsplanering

### **Publicitet**

Efter den första juryomgången  
kommer förslagen ställas ut  
anonymt.

Efter tävlingens avslut anordnas  
en offentlig prisceremoni, en  
resultatkatalog tas fram och de  
vinnande förslagen publiceras på  
Sveriges Arkitekters hemsida.

### **Jurybedömning**

Tomtrepresentant medverkar

### **Processer efter tävlingens avslut**

Möte och workshop med kommun  
och vinnande team.

Kommunens ambition är att  
vinnande team involveras i en  
implementeringsprocess.

# VÄLKOMMEN ATT DELTA I EUROPAN 15!



”Döden spelar schack”, bild av Albertus Pictor, Täby kyrka

Täby kommun och Europan Sverige vill tacka dig för att du väljer att delta i Europan 15. Tävlingsprogrammet innehåller information om områdets karaktär, tomten och tävlingsuppgiften samt hänvisning till länkar för kompletterande information. Utöver detta material kan du ladda ned högupplösta bilder och ritningar från projektdatabasen. Läs också det kortare programmet ”Short Site File” parallellt till det här längre tävlingsprogrammet. Tema för Europan 15 är ”den produktiva staden”. Som en förlängning av temat i Europan 14 studeras i denna tävling ett vidgat perspektiv på en stad med naturligt innehåll av produktion. Detta görs inom de för temat identifierade begreppen resurser, mobilitet och jämlikhet. För frågor om programmet eller tävlingsregler, ber vi dig att använda forumet på Europan Europas hemsida.

[www.european-europe.com](http://www.european-europe.com)  
[www.european.se](http://www.european.se)

## TÄBY

Tävlingsområdet i Arninge-Ullna ligger i norra delen av Storstockholm. Arninge-Ullna är ett storskaligt verksamhets- och handelsområde med mycket naturmark som nu utvecklas till en levande stadsdel där bostäder, arbetsplatser och rekreation vävs samman. Arninge-Ullna är ett väl avgränsat urbant område som tillsammans med centrala Täby utgör den snabbväxande Stockholmsregionens nordöstra regionkärna. I Arninge-Ullna

planeras ett idrotts- och evenemangsområde med Ullnabacken som självklar målpunkt. Huvuddelen av området består av lättare industribyggnader och externhandel i en karaktärsskapande kvartersindelning. Området är under omvandling och ett resecentrum för Roslagsbanan och bussar öppnas år 2021. Området har även en bostadsbebyggelse och skola under uppförande samt en större park, Hägerneholmsparken. Arninge-Ullna har goda förutsättningar att bli en regional mötesplats för idrott och evenemang. Inom några år beräknas Ullnabacken att kunna tas i bruk för utförsåkning, och längs Ullnasjöns stränder planeras promenadstråk, badplats och en anläggning för vattensport. Flera andra idrottsverksamheter utreds för en lokalisering i området, som till exempel friidrott, fotboll och ishall. Tävlingstomten består för närvarande mestadels av skog.

Uppgiften är att utforma en strukturplan för tävlingsområdet så att det blir en viktig del av hela Arninge-Ullna samt att planera för en blandad bebyggelse med bland annat bostäder, arbetsplatser, offentlig service och idrottsfunktioner. Tävlingsområdet ska inspirera och visa vägen för omkringliggande miljöer och vara sammankopplat med övriga delar inom studieområdet

Allt kartmaterial i programmet finns som separat bilagor.



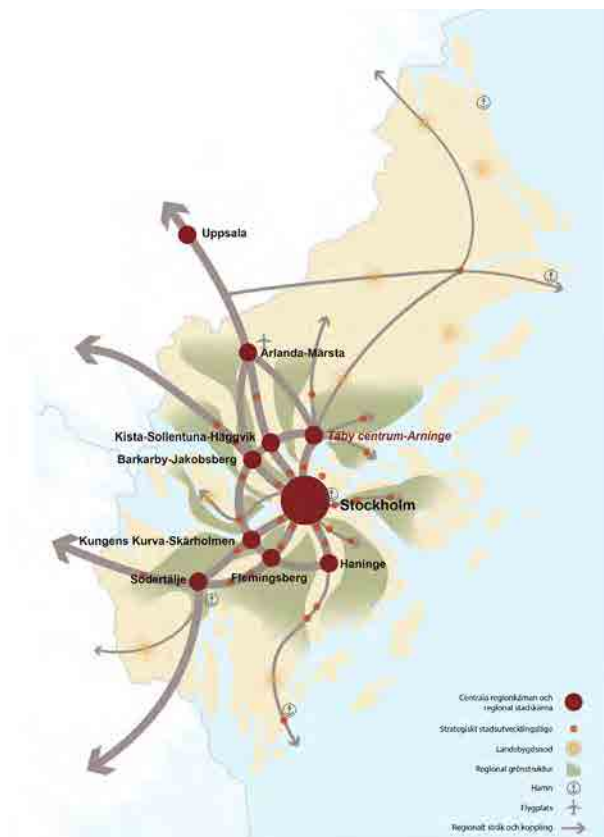
# Tävlingsprogram Täby

## URBAN KONTEXT

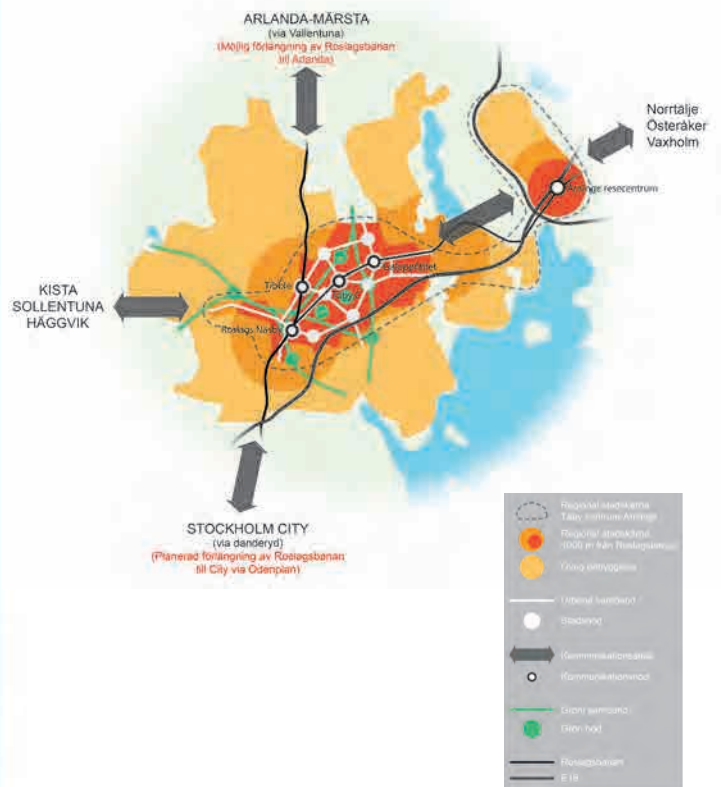
### Introduktion till Täby kommun

Täby är en av Sveriges snabbast växande kommuner. Inom tio år förväntas befolkningen öka från 70 000 till 90 000 personer. Inom 20 år förväntas ytterligare 20 000 arbetstillfällen skapas. Det finns därför ett stort behov av att skapa möjligheter för fler bostäder, samt en expansion vad gäller övrig bebyggelse och förbättring av transportsystemen. Täby driver för närvarande ett flertal större utvecklingsprojekt, varav Arninge-Ullna är ett. Roslagsbanan är under upprustning med dubbelspårutbyggnad. Den kommer att förlängas till centrala Stockholm, och diskussioner pågår om en förlängning till den internationella flygplatsen Arlanda.

Den nyligen antagna regionala utvecklingsplanen för Stockholmsregionen, RUF5 2050, utpekar Arninge-Ullna tillsammans med Täby centrum som en av åtta regionala stadskärnor. Målen för en regional stadskärna beskrivs bland annat som att "använda den höga tillgängligheten i kollektivtrafiksystemet genom att satsa på robusta och täta miljöer för innovativa och kontaktintensiva verksamheter", "planera för en mångsidig och funktionsblandad stads- och bebyggelsemiljö" med ett "blandat bostadsbestånd" och "hög ambitionsnivå i arkitekturen". Målet med de regionala stadskärnorna är att de ska utvecklas till viktiga samhällscentrum, och därmed avlasta centrala Stockholm.



Rumslig inriktning för Stockholmsregionen 2050 (Ruf5 2050)



Planstrategibild som visar den regionala stadskärnan: Täby centrum-Arninge (Utställningsversion av Fördjupad översiktsplan Täby stadskärna 2050)



Täby kommun och Arninge-Ullna i regionen med de övriga regionala stadskärnorna



Arninge-Ullnas läge i Täby kommun

## Historisk bakgrund

Stora delar av Sverige är format av inlandsisen, som för 10 000 år sedan täckte landet med ett kilometertjockt lager av is. Efter istiden bildades ett relativt flackt skärgårdslignande moränlandskap med vattendrag och skogshöjder. Landhöjningen, som fortfarande pågår med cirka 3 mm per år, gav gradvis upphov till odlingsbar mark på det som tidigare var sjöbotten. Människor har här brukat jorden sedan cirka 4 000 f.Kr. Genom vattenvägarna har området kontinuerligt haft handelsförbindelser med övriga Europa.

Täby bebyggdes först i Täby kyrkby. Spår av bosättningar finns från tiden vid Jesu födelse. Jarlabankes bro från 1000-talet är en 150 meter lång väg kantad av runstenar. Täby kyrka från 1200-talet har framstående väggmålningar från sent 1400-tal av Albertus Pictor, (se bild sid 4). När järnväg anlades i slutet av 1800-talet blev istället Roslags Näsby centralort, där också kommunhuset anlades. Vid kommunreformen 1971 bildades Täby kommun. Det intilliggande Täby Centrum uppstod 1968 i och med anläggandet av ett större köpcentrum. Centrumet är idag det näst största i Stockholmsregionen. Täby centrum är idag i en omfattande expansionsfas med omvandling av områden till framför allt stadsbebyggelse. Kommunförvaltningen flyttade till ett nyuppfört kommunhus i Täby Centrum 2017.

Arninge-Ullnas historia sträcker sig tillbaka åtminstone till yngre järnåldern. Än idag syns gravhögar och en liten fornborg (i fastigheten Skjutmåttet 6). Utgrävningar har blottlagt ett stort antal gravar från denna tid. På medeltiden bildades två gårdar, Öster-Arninge, som fortfarande står kvar under namnet Hägerneholms gård, och Väster-Arninge, som revs inför etableringen av handelsområdet. Det som då benämndes

Arninge industriområde (idag kallat Arninge verksamhetsområde) började anläggas 1982. Mot E18 etablerade dagligvaruhandeln Bra stormarknad en anläggning. Området har sedan dess stadigt vuxit.

## Beskrivning av regionen

Tävlingsområdet Arninge-Ullna ligger i Täby kommun, som är Sveriges 32:e största med cirka 70 000 invånare. Kommunen är en del av Storstockholm, med 2,3 miljoner invånare. Arninge-Ullna ligger cirka 20 km från centrala Stockholm. Täby har ett strategiskt läge på många sätt. Europavägen E18 passerar genom kommunen och förbinder Oslo, Stockholm, (genom färjeförbindelse över Östersjön) Helsingfors och St. Petersburg. Genom Norrortsleden nås Europaväg E4 som har en nord-sydlig dragning genom Europa. Flygplatser och hamnar finns tillgängliga i Stockholmsområdet. E18 erbjuder också en bilförbindelse med centrala Stockholm. Lokaltrafik finns bland annat genom Roslagsbanan till centrala Stockholm och lokalbussar.

I Täby kommun har invånarna relativt sett högre inkomst, högre utbildning och lägre arbetslöshet jämfört med genomsnittet i landet. Det finns även en stark investeringsvilja i kommunen jämfört med många andra kommuner i Stockholmsregionen. Kommunen har cirka 10 000 företag vilket i relation till befolkningen är en mycket hög siffra. Många av dessa är små företag som när de växer har behov av större lokaler. Den största arbetsgivaren är Täby kommun med omkring 2 400 anställda. Den största privata arbetsgivaren är transportentreprenören Arriva med cirka 800 anställda. Den näst största privata arbetsgivaren ligger i Arninge-Ullna och heter FLIR Systems. De har cirka 500 anställda i Täby och bedriver forskning och utveckling samt tillverkar högteknologiska instrument och apparater för bland annat mätning och navigering.

## DEN PRODUKTIVA STADEN

Den föregående tävlingsomgången European 14 gick även den under temat "den produktiva staden". Frågan som ställdes var hur en blandad stad kan innehålla produktiva element, där inte bostäder bara blandas med kunskapsmässiga, kulturella och kommersiella aktiviteter utan där också arbetsplatser och platser för olika typer av produktion blir en viktig komponent. European 14 studerade alltså kopplingen mellan produktion, bostäder och ett urbant liv.

En blandad stad med möjligheter till arbetstillfällen får många olika typer av positiva konsekvenser. Behovet av transporter minskar när boende, produktion och kommersiella möjligheter kommer närmare varandra. Det betyder också att stadens lokala förutsättningar stärks. När element kan finna sina funktionella sammanhang i större närhet till varandra påverkas stadens liv och kultur. En funktionellt blandad stad kan även bli en socialt

blandad stad, där segregation motverkas. Den nuvarande tävlingsomgången European 15 kommer att fortsätta studera "den produktiva staden" som ett viktigt inslag i stadens utveckling, men vill fördjupa frågeställningen och vidga perspektiven. Vilka typer av synergier kan skapas, eller är nödvändiga, för en stad med ett naturligt innehåll av produktion? I en bred bemärkelse, vilka typer av infrastruktur eller gränssnitt behövs för att i större grad möjliggöra produktiva element i staden?

European har identifierat de tre begreppen resurser, mobilitet och jämlikhet. Dessa tre begrepp blir viktiga aspekter i ett helhets- och hållbarhetstänkande, och fungerar som gränssnitt när det gäller att diskutera och åstadkomma produktivitet i staden. Alla tre begreppen kan delas upp i en mängd olika särfall och faktorer. En översikt av dessa kan vara värdefull för att inte försumma viktiga komponenter i projektet.



Det vinnande förslaget "Water walk with me" av Cyril Pavlu and Katerina Vondrova, Trelleborg European 14 med temat "Den Produktiva Staden"

## DET PRODUKTIVA TÄBY

Nedan följer ett antal frågor att studera under temat det produktiva Täby.

### Resurser

Hur använder vi stadens mark på bästa sätt och uppnår effektiv markanvändning? Genom exempelvis tredimensionell fastighetsbildning kan flera funktioner finnas på samma tomtyta. Hur kan synergier skapas mellan olika verksamheter och nya möten uppstå mellan boende, företag och skola eller annan samhällsservice? Boende, arbetsliv och rekreation kan dela på samma ytor, till exempel genom co-working eller co-livinglösningar. Hur kan återbruk gynnas (till exempel av äldre byggnader eller material), hur kan befintliga verksamheter gynnas och ges möjligheter att utvecklas och hur kan förutsättningar för framtida återbruk i området skapas? Hur kan hantering och synliggörande av dagvatten, vatten- och avloppsfrågor liksom tillvaratagande av tomtens eller närbelägna naturresurser bidra till en hållbar stadsdel? Hur kan energi- och matproduktion gynnas? Hur kan verksamheter ges goda förutsättningar att utvecklas genom flexibla och innovativa lösningar för samhällsutvecklingens hela fält?

I tävlingsområdet kan resurser avse:

- Samutnyttjande, till exempel av lokaler, parkeringsytor och allmän plats.
- Co-working och co-living, att blanda arbetsliv och boende.
- Effektiv markanvändning, en resurseffektiv, hållbar och klimatanpassad användning av marken.
- Nyskapande produktion, skapande av det som inte finns idag och användning av resurser på ett innovativt sätt.
- Lokal produktion, tillvaratagande av lokala resurser och förutsättningar för lokal tillverkning av varor och produkter.

### Mobilitet

Hur utformas samband i staden på bästa sätt? Frågeställningen syftar till att förbättra tillgängligheten inom området och till omkringliggande områden med olika färdmedel, såväl gång-, cykel och kollektivtrafik som bil. Finns det fler, nya eller outnyttjade kommunikationssätt som stadskärnan kan nås på? Hur kan kommunikationen planeras i nätverk och stadens kommunikationssystem bli mer "urbana" så att trafikleder och spår tillåter övergångar, minskar i hastighet och inte blir barriärer utan kopplar ihop områden? Hur kan gatusektioner utformas så att framkomlighet och vistelsevärden förbättras? Hur kan mötespunkter utformas som

stationer, hållplatser, pendlarparkeringar och parkeringsplatser?

I tävlingsområdet kan mobilitet avse:

- Närliv med närhet till funktioner och skapandet av synergieffekter, samt en attraktiv miljö för bostäder, arbetsplatser och service.
- Tillgänglighet där det är lätt att ta sig fram oavsett färdmedel.
- Sammankoppling av funktioner inom området och att området är sammanlänkat till övriga stadsdelar inom Arninge-Ullna.
- Ett aktivt område både dag och kväll så att det blir en levande och attraktiv målpunkt för hela Arninge-Ullna, Täby och omgivande kommuner.

### Jämlikhet

Hur bygger vi en stad där alla deltar på lika villkor och det skapas positiva fördelar för alla? Hur kan en fördelning av de rumsliga resurserna skapa en stad som blir attraktiv och tillgänglig och därmed främjar stadens ekonomiska utveckling? Vad gäller rumsliga åtgärder kan det handla om att mer perifera områden vitaliseras, till exempel med nya invånare, arbetsplatser, samhällsservice, produktion och kommunikationsmöjligheter. Det kan även åstadkommas genom att bygga bostäder av olika storlekar och med varierad gestaltning för att attrahera grupper i olika åldrar. Det kan handla om att segregerade områden öppnas upp mot den omgivande staden och andra ekonomier. Eller att i ett område skapa en diversitet med blandade verksamheter så att närheten mellan boende och arbete främjas och börjar gälla flera grupper. Hur kan olika funktioner och offentliga platser bli viktiga målpunkter och mötesplatser som förenar människor som bor, arbetar eller besöker området? Hur kan "mikro-urbana" platser eller miljöer genereras?

I tävlingsområdet kan jämlikhet avse:

- Flexibilitet och samutnyttjande i bostadsbeståndet, användningen av lokaler och funktioner i övrigt.
- Kulturmiljöer som bidrar till identitetskapande.
- Rekreation och evenemang, med populär kultur och idrott.
- Trygghet, för att skapa en levande, trivsamt och trygg stadsdel där människor i olika skeden av livet kan bo och arbeta eller välja att besöka.
- Att området utformas och upplevs som inkluderande.
- Att stadens särart förstärks av arkitekturen.
- Utomhusmiljöer/parker som är gestaltade för ett jämställt nyttjande.





Flygbild över Arninge verksamhetsområde



Flygbild över Ullnabacken i Ullna park

# STUDIEOMRÅDE

## STUDIEOMRÅDE (RÖDMARKERAT)

0 150 300 600 m



Den röda avgränsningen visar studieområdet och den gula avgränsningen visar tävlingsområdet

### Beskrivning av studieområdet

Studieområdet (study site) Arninge-Ullna är ett storskaligt verksamhets- och handelsområde med mycket naturmark med en del fornlämningar. Det utvecklas nu till en levande stadsdel där bostäder, arbetsplatser och rekreation vävs samman. Området Arninge-Ullna omfattar cirka 300 hektar. Till öster om studieområdet går motorvägen E18 och lokalspårbanan Roslagsbanan. Bortom den följer lantbruksmark och sedan naturreservatet Skavlöten och ett större grustag. Roslagsbanan är en smalspårig järnväg som har en maxhastighet på 80 km/timme. Banan har rustats och är ett effektivt och uppskattat färdmedel bland annat för täbybornas arbetspendling. Banan har flera grenar och anluter till tunnelbana i Danderyd samt vid ändhållplatsen Östra Station i Stockholms innerstad.

Till söder och väster löper Arningevägen, länsväg 264 och skogsmark mot Rönningesjön. Mot norr finns en lokal trafikled och på andra sidan den en artificiell kulle, Ullnabacken, mot Ullnasjön. Ullnabacken har tidigare fungerat som skidbacke och ett arbete pågår nu för att åter öppna den för utförsåkning med en högre fallhöjd. Backen och det omkringliggande området ska fungera som en rekreationsanläggning för året runt-aktiviteter.

Under sommarhalvåret kommer det bland annat att finnas aktiviteter som mountain bike och en badplats.

I Arninge-Ullna finns ett stort utbud av olika sorters butiker och verksamheter med fokus på volymhandel, framtagning och utveckling av varor och produkter samt inslag av dagligvaruhandel. Området som helhet låter sig bäst beskrivas i ett antal delområden. Detta är en beskrivning av nuläget och pågående planer.

Alla delområden i Arninge-Ullna har olika förutsättningar och behov, men de ska ses som en helhet där de tillsammans bidrar till utvecklingen av området i stort. Redan 2009 gjordes en fördjupad översiktsplan för Arninge-Ullna. Här beskrivs visionen att skapa en tät och blandad stad där arbetsplatser, boende och handel vävs ihop med hänsyn till kommunikationsmöjligheter, naturvärden och hållbarhet. Denna vision är aktuell även idag. Planen beskriver förutsättningar och ger översiktliga och tentativa förslag på bland annat kommunikationsstråk, gatusektioner och delområden. Flera förutsättningar har dock över tiden ändrats och beslut har därför tagits att påbörja arbetet med en strukturplan för Arninge-Ullna (studieområdet).



Karta som pekar ut stadsdelarna i Arninge-Ullna med viktiga målpunkter inom området



Arninge handelsområde



Arninge verksamhetsområde



Visionsbild Hägerneholm



Hägerneholmsparken

## Arninge handelsområde (Arninge centrum)

Detta är ett så kallat externhandelsområde med sju större byggnader, varav tre envåningsbyggnader, tre tvåvåningsbyggnader och en fyrvåningsbyggnad omgärdat av stora ytor för parkering. Inom området finns såväl handelsbutiker som livmedel- och elektronikbutiker samt postombud. På andra sidan rondellen vid Arningevägen finns bensinstationen Circle K och hamburgerrestaurangen Max. På den obebyggda tomten nordost om samma rondell har kommunen nyligen antagit en detaljplan som möjliggör färdigställande av bland annat en ICA Maxi (en butik med ett stort utbud av matvaror kläder, skor, hemtextil, media mm). Framtida utveckling av området kan innebära inslag av bostadsbebyggelse och ökad andel kontor. Den fördjupade översiktsplanen från 2009 anger cirka 500 bostäder inom handelsområdet. Detaljplanearbete pågår i södra delen av detta område. Här utreds bland annat en ny, större handelsbyggnad, och anslutningar i form av en ny infartsväg som kan leda vidare genom Salvägen mot Måttbandsvägen (se karta: "Förutsättningar Kommunikationer m.m." på sid 16).

## Arninge verksamhetsområde

Detta är ett område med varierande verksamheter, främst lättare industri, handel med byggvaror och mindre kontor. Här finns framstående miljöteknikföretag som bedriver forskning och produktutveckling, som OrganoClick och Bioterapia. Området är indelat i kvarter och ett stort antal fastigheter med olika ägare. Ett av kvarteren har en radhusliknande uppbyggnad av mindre kontorslokaler. Här finns även en restaurang. Gatorna är av enkel standard med smala eller obefintliga trottoarer, och korsningarna är vanligtvis utan övergångsställen och trafiksignaler. Den huvudsakliga kommunikationen inom området sker med bil. Tunga transporter är förekommande. Övriga verksamheter att nämna är leklandet "Leos lekland", upplevelsestället "Laser Dome" och en filial till Riksarkivet. På sikt finns enligt den fördjupade översiktsplanen från 2009 möjlighet till att bostadsbebyggelse kan ingå i området.

## Hägerneholm

Området utgår från Hägerneholms gård, som tillsammans med några närliggande enfamiljshus från 1900-talet utgör den enda kvarvarande äldre bebyggelsen. Under 1900-talet var gården en anläggning för ridsport. För närvarande uppförs ett bostadsområde med cirka 1 300 bostäder, främst i västra delen av området mot Arningevägen. Här finns radhus, kedjehus och flerfamiljshus arrangerade i kvarter. I norra delen uppförs en skola från förskoleklass till årskurs sex för 600 elever, en förskola för 100 barn, en fotbollsplan och en idrottshall. Hägerneholm ska vara färdigställt till

år 2022. Centralt i området finns Hägerneholmsparken på 13 ha, en större park med plats för aktivitet och rekreation, planteringar, lekplatser, dagvattendammar mm. Här finns åkerholmar och skogsdungar med bevarade fornminnen och värdefulla äldre träd. Parken har stora ytor och utrustning för rekreation och kommer att fungera som en viktig plats för hela Arninge-Ullna. Genom bostadsbebyggelsen och parken går gatan Hägerneholmsvägen, som via ett litet torg ansluter till kvartersstrukturen i verksamhetsområdet.

### Ullna strand

Detta är ett bostadsområde norr om Hägerneholm, som i norr avgränsas av Ullna golfbana och Ullnasjön. Området består av två delar som kallas Skogskvarteren och Kanalkvarteren. Skogskvarteren har nyligen färdigställts och består främst av stadsradhus med tydligt markerade gatuliv. Här finns även en större förskola för cirka 100 barn. Kanalkvarteren kommer att påbörjas under 2019. Inom Kanalkvarteren planeras för en mindre torgbildning "Kanaltorget", ett dagvattenstråk och en park, Strandparken, längs med vattnet. Längs vattnet ligger Strandskogen, ett område med bevarad alsumpskog som tillgängliggjorts med spänger och konstnärligt utförd belysning. Strandskogen nominerades till Sienapriset 2017 för årets bästa offentliga miljö. I Kanalkvarteren är bebyggelsen huvudsakligen flerfamiljshus upp till fem våningar. Denna del får en tydlig kontakt med Ullnasjön. Totalt kommer området att utgöras av cirka 700 bostäder.

### Ullna park

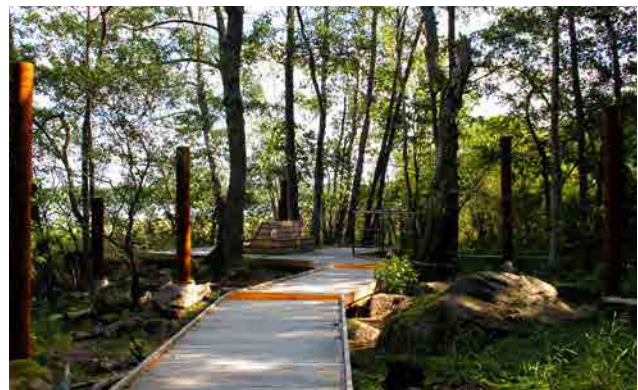
Detta område har sedan 1950-talet fungerat som deponi. Totalt 3 miljoner kubikmeter av framför allt schaktmassor från byggen har lagts på hög och skapat en kulle med en höjd på cirka 95 meter över havet. Deponiverksamheten planeras att avslutas inom något år. Sedan juni 2016 har det varit tippstopp på deponin. I väntan på att avslutningsplanen för deponin ska vinna laga kraft sker för närvarande återvinningssortering och mellanlagring av massor i anslutning till deponin. Deponin består av rena fyllnadsmassor och innebär ingen hälsofara. Söder om kullen finns en liten fjärrvärmeanläggning byggd 2017, som kommer att fortsätta användas. Planen för kullen är en rekreationsanläggning för året runt-bruk, med aktiviteter som till exempel slalom, mountainbike och skärmflyg. Vid stranden mot Ullnasjön planeras badplats och anläggning för vattenskidåkning. I den västra delen av området planeras bebyggelse som ansluter till Ullna strands Kanalkvarter. Här kan ingå cirka 400 bostäder, förskola och utrymme för hotell, konferens, kontor och idrott.



Flygbild över Ullna strand, Skogskvarteren



Ullna strand, Skogskvarteren



Strandskogen i Arninge-Ullna



Ullnabacken, Ullna park

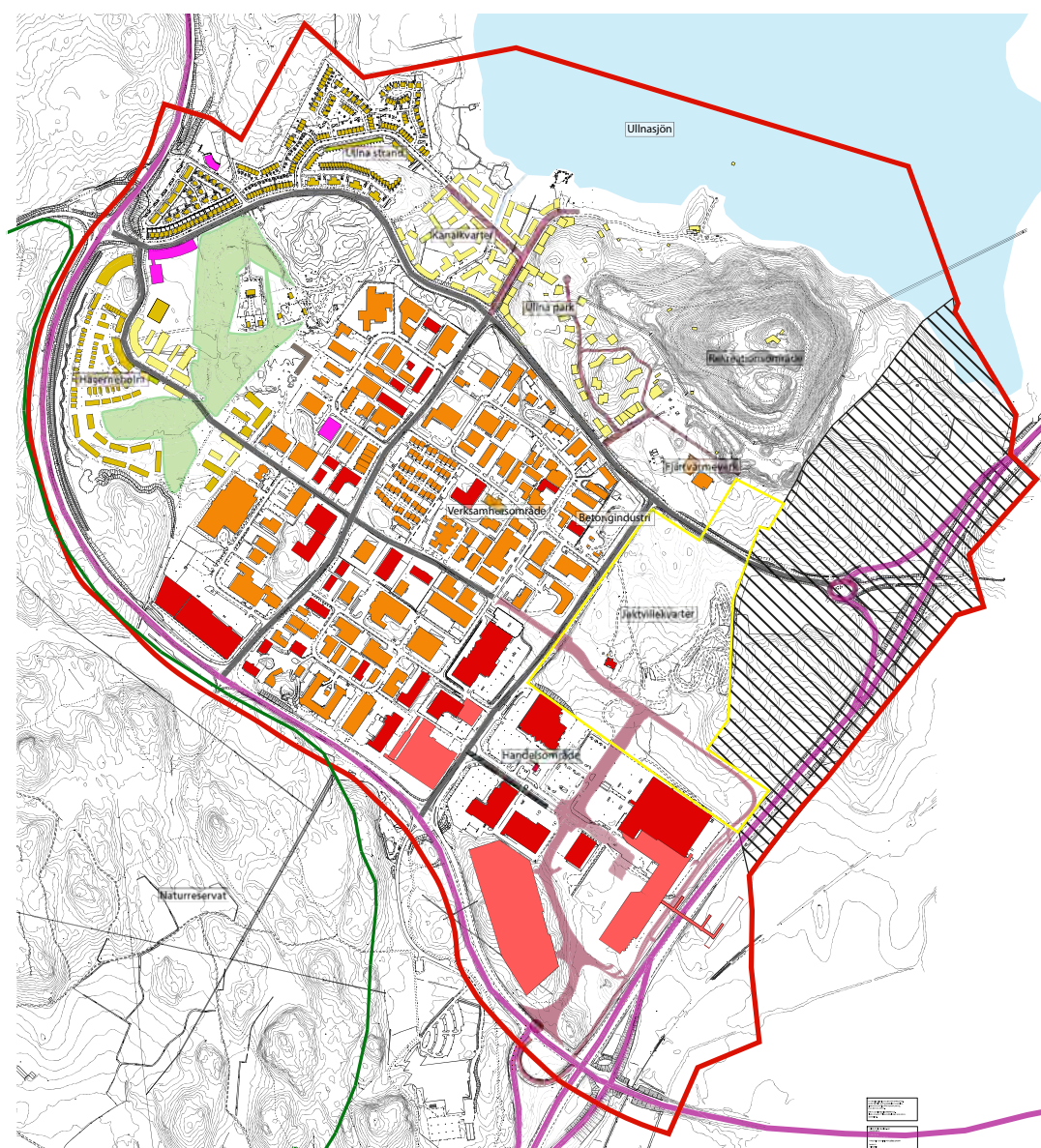
## Hållbarhetsprogram

Kommunen har upprättat ett hållbarhetsprogram som syftar till att skapa en gemensam plattform för alla aktörer att uppnå en hög kvalitet såväl socialt som miljömässigt, och en ekonomisk hållbar utveckling för hela området.

## Strukturplan

För att Täby kommun ska kunna arbeta riktat, transparent och med förankring finns ett behov av att samla ihop aktuella förutsättningar, behov och önskemål till en helhet som kan fungera som

vägledning för utveckling av individuella delområden. Kommunen har därför påbörjat ett arbete med en så kallad strukturplan för Arninge-Ullna, som visar hur de olika delarna förhåller sig till varandra. Strukturplanen kommer att på en övergripande nivå utreda bebyggelsestruktur, trafikstruktur och gröstruktur samt vägleda i de frågor där den fördjupade översiktsplanen inte är vägledande idag. Resultatet av Europantävlingen förväntas bli en del av denna plan.



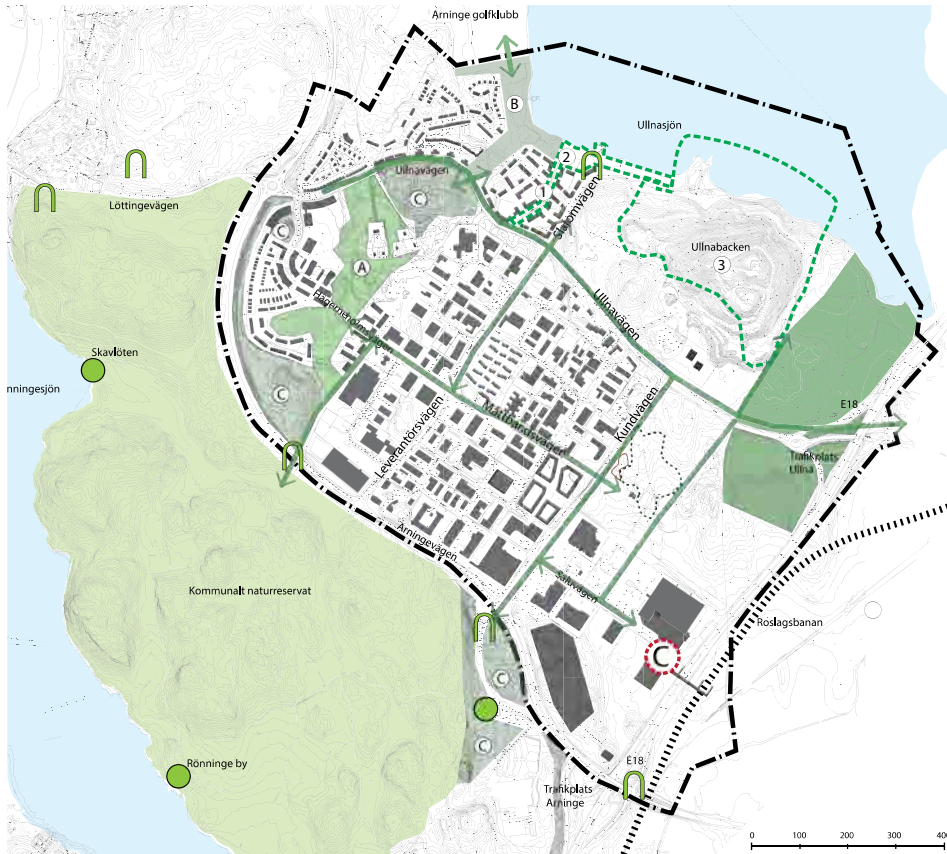
**Teckenförklaring**

<span style="display:inline-block; width:10px; height:10px; background-color:yellow; border:1px solid black;"></span> Bostäder	<span style="display:inline-block; width:10px; height:10px; background-color:yellow; border:1px solid black; border-style:dashed;"></span> Eventuellt framtida utvecklingsområde
<span style="display:inline-block; width:10px; height:10px; background-color:yellow; border:1px solid black; border-style:dotted;"></span> Planerade, ej byggda bostäder	<span style="display:inline-block; width:10px; height:10px; background-color:yellow; border:1px solid black; border-style:double;"></span> Tävlingsområde
<span style="display:inline-block; width:10px; height:10px; background-color:red; border:1px solid black;"></span> Handelsbyggnader	<span style="display:inline-block; width:10px; height:10px; background-color:gray; border:1px solid black;"></span> Viktiga kopplingar
<span style="display:inline-block; width:10px; height:10px; background-color:red; border:1px solid black; border-style:dotted;"></span> Planerade, ej byggda handelsbyggnader	<span style="display:inline-block; width:10px; height:10px; background-color:gray; border:1px solid black; border-style:dotted;"></span> Planerad, ej byggd väg
<span style="display:inline-block; width:10px; height:10px; background-color:orange; border:1px solid black;"></span> Verksamhetsbyggnader	<span style="display:inline-block; width:10px; height:10px; background-color:purple; border:1px solid black;"></span> Regionala vägar
<span style="display:inline-block; width:10px; height:10px; background-color:magenta; border:1px solid black;"></span> Skola, förskola	<span style="display:inline-block; width:10px; height:10px; background-color:red; border:1px solid black;"></span> Områdesgräns Arninge Ullna
<span style="display:inline-block; width:10px; height:10px; background-color:blue; border:1px solid black;"></span> Vatten	<span style="display:inline-block; width:10px; height:10px; background-color:lightgreen; border:1px solid black;"></span> Naturreservat
<span style="display:inline-block; width:10px; height:10px; background-color:lightgreen; border:1px solid black;"></span> Park	<span style="display:inline-block; width:10px; height:10px; background-color:lightgreen; border:1px solid black; border-style:dotted;"></span> Naturreservat
	<span style="display:inline-block; width:10px; height:10px; background-color:lightgreen; border:1px solid black; border-style:double;"></span> Kollektivtrafiknod

Fasta förutsättningar idag. Kartan visar såväl befintliga funktioner som pågående och beslutade planer.

## Förutsättningar

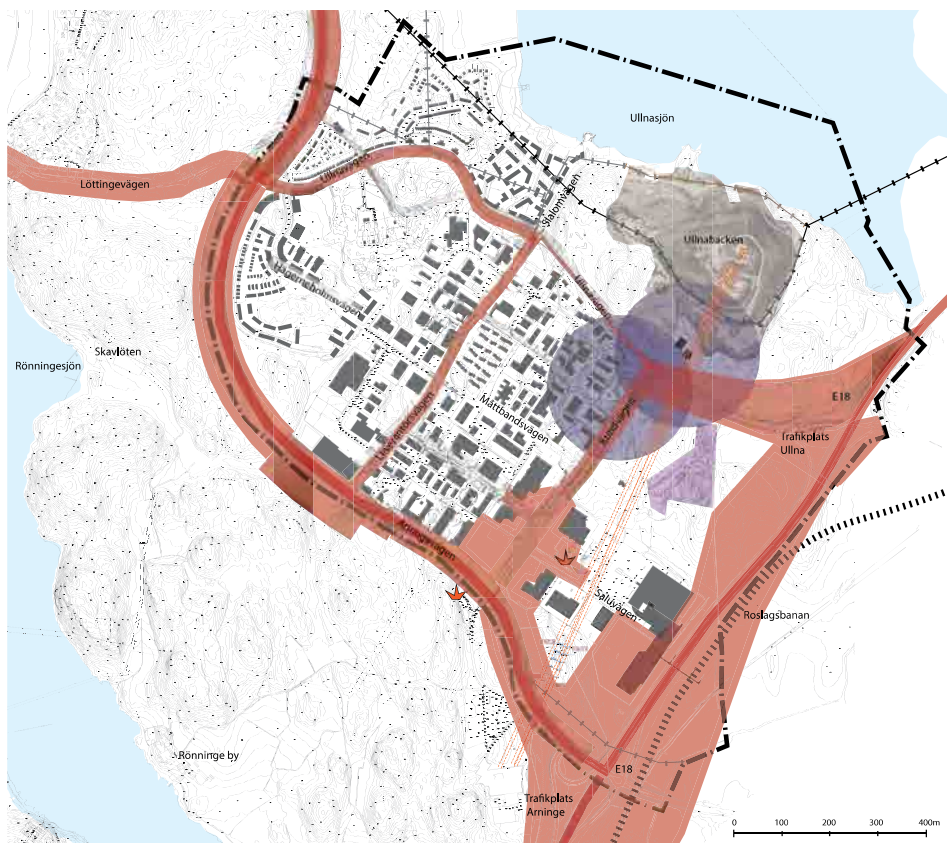
Nedan följer ett antal kartor som visar olika förutsättningar för studieområdet Arninge-Ullna. Dessa kartor finns även som bilagor till tävlingsprogrammet. För en mer ingående läsning av kartornas innehåll, se bifogat material.



## Förutsättning Gröna kopplingar

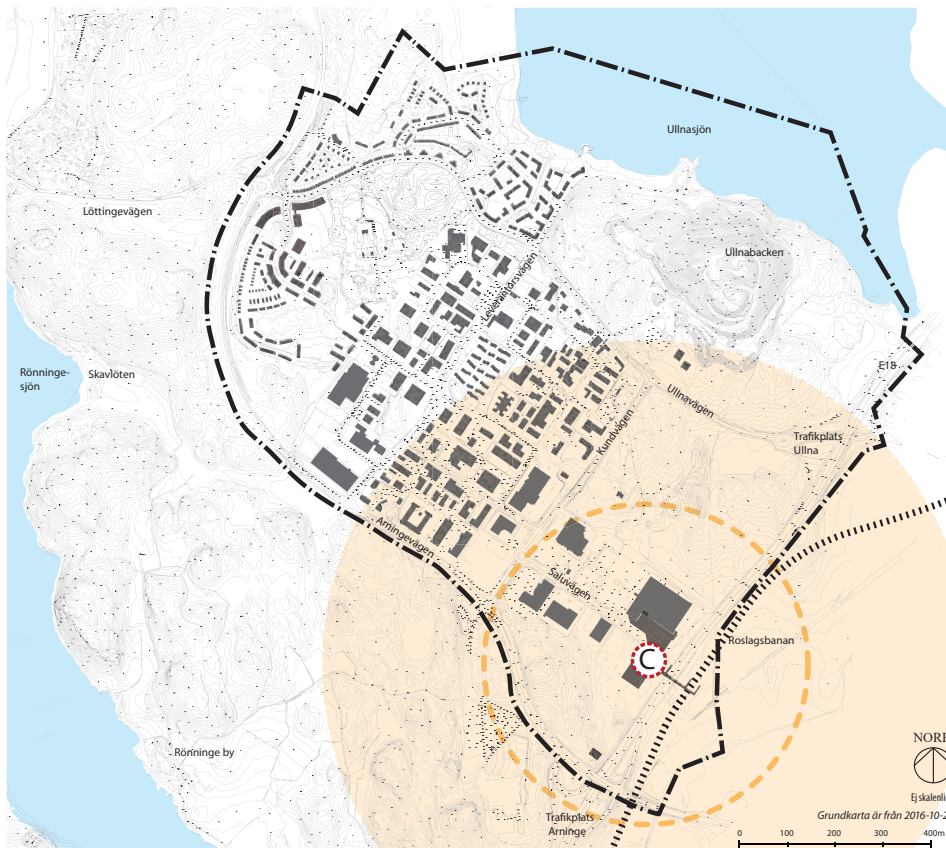
Arninge är omgivet av grönområden som naturreservat, promenader intill Ullnasjön och den nyanlagda stadsparken med lekplats i Hägerneholm. Det planeras för gränsskärsparker och rekreationsområden, framförallt i Arninges norra delar, mot Ullnasjön. Inne i området är grönområdena få och utan större rekreativt värde. Gröna kopplingarna mellan bostadsområden, resecenter och det rörliga friluftslivet är därför av särskilt stor vikt. Önskvärt är också att i den fortsatta planeringen ta till vara befintliga grönområden och tillskapa nya intill ny bostadsbebyggelse.

- Grön koppling mot grönområde  
Befintliga och förlagna (enligt FOP och Grönplan).
- Kommunalt Naturreservat
- Riksinteresse, naturvård
- A Stadspark, Hägerneholmsparken
- X Naturpark  
B. Strandskogen, iordningställd naturpark  
C. Naturparker
- X Planerade parker och grönområden  
(Parkpolicy för Täby 2015, naturparksplan för Täby kommun 2008, OP Ullna Park Ullnabacken)  
1. Kanalparken, planerad park  
2. Ullna strandpark, planerad park  
3. Ullnabacken, planerat rekreationsområde
- Befintlig och planlagd bebyggelse
- Port till större naturområde  
(Täby kommun grönplan, 2005)
- Målpunkter för det rörliga friluftslivet  
(Friskidkartan)
- 200-åriga tallar
- Artrika ängsmarken
- Områdesgräns (enligt FOP)



## Förutsättningar Risker m.m.

- Trafikbuller  
som överstiger 55 dB(A) ekvivalent  
(Utdrag ur Täby kommuns bullerkartering 2016)
- Ullnabacken, avfallsdeponi under avveckling  
(avfallsdeponi avser inerta massor såsom schaktmassor och berg. Ej hushållsavfall el dyli)
- Motorcrossbana, under avveckling
- Farligt gods, primärled (FOP 2009)
- Befintlig och planlagd bebyggelse
- Skyddsavstånd 200 m radie från fjärrvärmeverk respektive betongindustri. (Fördialog med Länsstyrelsen)
- Bensinstation
- Kraftledning,  
planeras för markförläggning
- Kraftledning, markförlagd
- 22 kV
- 22 kV
- Siktlinje, Flir (Täby kommun, d.w.g 2016-12-21)
- Områdesgräns (enligt FOP)

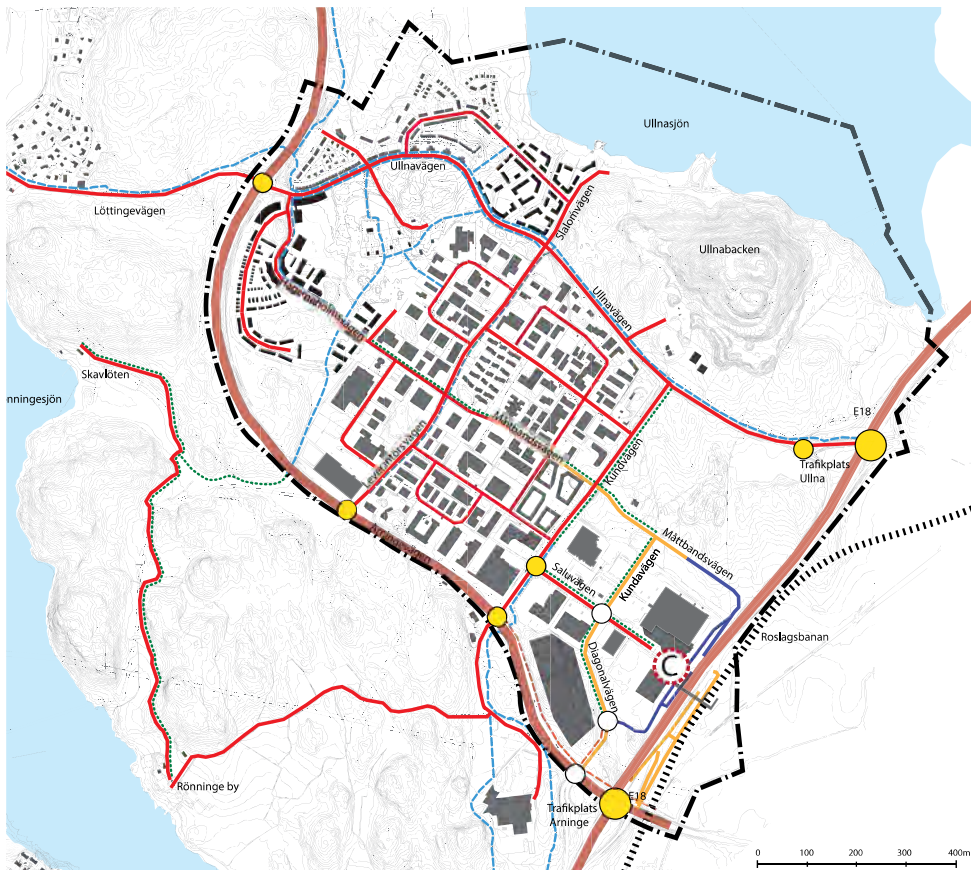


## Analys Avstånd från resecentrum

Täby kommun har undertecknat överenskommelse (Sverigeförhandlingen) om finansiering och medfinansiering av utbyggnad av Roslagsbanan samt ökad bostadsbebyggelse. Täby har åtagit sig att medfinansiera utbyggnaden av Roslagsbanan till T-centralen via Odenplan och uppföra 16 200 nya bostäder i anslutning till Roslagsbanans stationer (inom 1000 meter). Bostäderna ska vara färdigställda till år 2035. Den framtida stadsutvecklingen och bostadsbyggnationen ska till största delen ske inom den regionala stadskärnan Täby centrum-Arninge, samtidigt som de större grönområdena och rekreationsområdena sparas. Bostäder utreds i centrala Täby (vid stationerna Tibble, Roslags-Näsby, Galoppfältet och Täby centrum) i samband med framtagande av fördjupad översiktsplan över Täby stadskärna. Här ska majoriteten av de 16 200 bostäderna tillkomma. För att uppfylla kommunens åtagande bör bostäder också planeras i anslutning till Arninge resecentrum främst inom en radie av 1000 meter.

- Befintlig och planlagd bebyggelse
- 1000 m från resecentrum
- 500 m från resecentrum
- Planerat resecentrum
- Områdesgräns (enligt FÖP 2009)

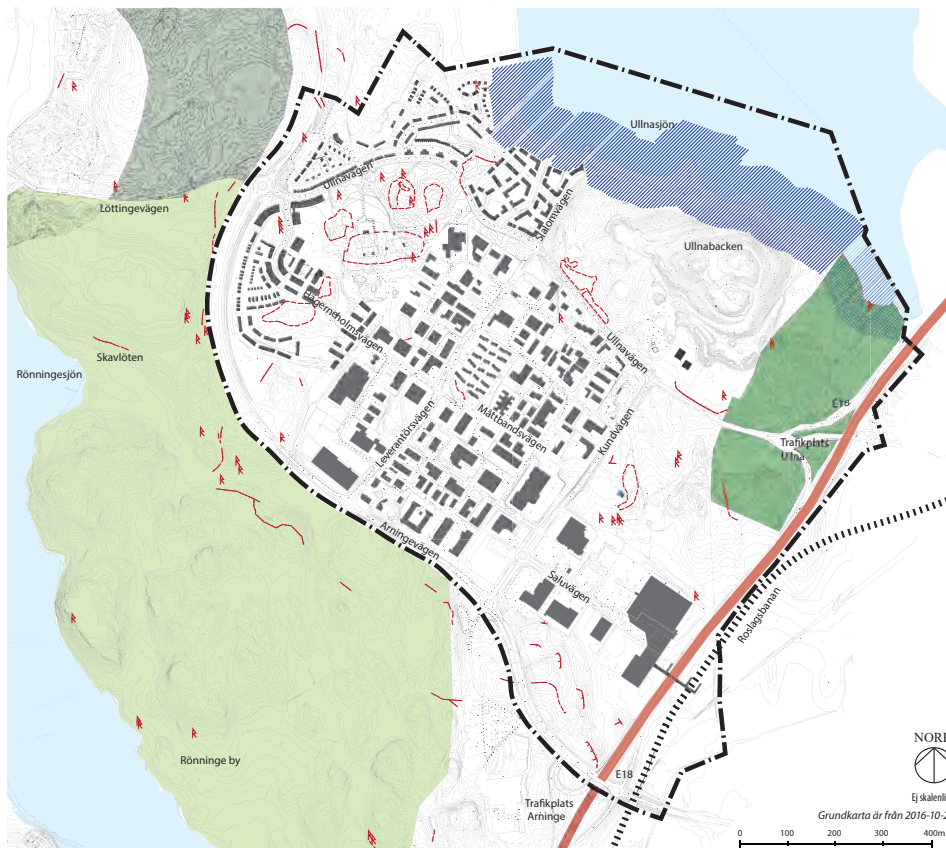
Anmärkning:  
Gränser m.m är tolkade från papperskopia. För exakt läse se respektive utredning i källhänvisning. Grundkarta är från 2016-10-20



## Förutsättningar Kommunikationer m.m.

- Befintlig och planlagd bebyggelse
- Trafikleder E18 resp. Arningevägen
- Befintliga vägar och gator
- Buss- och lastgata
- Planerade vägar och gator
- Befintligt cykelstråk
- Planerat cykelstråk (Täby kommun 2017)
- Planerat regionalt cykelstråk
- Roslagsbanans framtida sträckning, riksnitresse för järnväg (mb5559-1530P.dwg, COWI 2016-06-01)
- Områdesgräns (enligt FÖP)
- Trafikplats Ullna resp. Arninge
- Cirkulationsplats
- Planerat cirkulationsplats
- Planerat resecentrum





## Förutsättningar Riksintressen m.m.

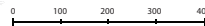
- Roslagsbanan framtida sträckning, riksintresse för järnväg (Trafikverket, riksintressenkartor.trafikverket.se, 2017-01-09, mb55559-1530P.dwg, COWI 2016-06-01)
- E18, riksintresse för väg (Trafikverket, riksintressenkartor.trafikverket.se, 2017-01-09)
- Riksintresse för naturvård samt område för De Geer-moräner, del av Angårnkilen (MKB för FOP 2009)
- Riksintresse för friluftsliv
- Kommunalt naturreservat Rönninge by och Skavlöten, del av Angårnkilen (Fritidskartan, FOP 2009)
- Strandskydd, ca 50-100 m på land, 100 m i vatten (Underlag till MKB FOP, 2009, DP för nordvästra delen av Arninge, Ullna 2011, Länsstyrelsen 20141118)
- Befintlig och planlagd bebyggelse
- Jaktvillan
- Fornlämningsområden (Grundkarta, Fritidskartan, Form\_ly\_avgrSweref991800.dwg, 2017, DP Hågerneholm 2015-05-28)
- Områdesgräns (enligt FOP)

NORR



Ej skalenlig

Grundkarta är från 2016-10-20



## Förutsättning Markägoförhållanden

Kartan visar hur stor del av marken som ägs av kommunen. Även mark markerad som TFAB (Täbys kommunala fastighetsbolag) ägs av kommunen. Detta innebär att både lila och orange mark ägs av kommunen, dock genom olika organisationsformer. Täby kommun (inkl. TFAB) äger 59 % av marken i Arninge-Ullna.

- Täby kommun
- TFAB
- Områdesgräns (enligt FOP)

# TÄVLINGSOMRÅDE

## TÄVLINGSOMRÅDE (GULMARKERAT)

0 150m 300m



Inzoomning på tävlingsområdet

### Beskrivning av tävlingsområdet

Tävlingsområdet (project site) går idag under namnet Jaktvilletkvarteren. Det upptar en yta om 23 hektar, eller 230 000 kvadratmeter. Det ägs i sin helhet av Täby kommun. Området avgränsas av Kundvägen i väst, Ullnavägen i nord och privatägd mark i öst, vars tomtgräns inte tydligt följer någon geografisk avgränsning i landskapet. I syd angränsar området mot handelsområdet. Området består huvudsakligen av barrskog, och har litet inslag av bebyggelse. Det finns för närvarande två aktiva verksamheter, restaurangen Jaktvillan och en motorcrossbana. Jaktvillan uppfördes på 1940-talet som gästbostäder till ridsportsverksamheten kring Hägerneholms gård. Byggnaden har byggts till i omgångar. Motorcrossbanan ska rivas. Jaktvillan är i dåligt skick och det finns ett rivningsbeslut. Arkitekterna får i denna tävling fundera kring Jaktvillans roll i den framtida utvecklingen av Jaktvilletkvarteren, med utgångspunkt att hela eller delar av byggnaden kan behöva ersättas.

Direkt norr om Jaktvillan finns en så kallad nyckelbiotop, med 200-åriga tallar och gammal ängsmark med höga naturvärden (se karta "Förutsättning Gröna kopplingar" på sid 15). På denna plats finns även en forntida gravsättning. Ett fåtal andra fornfynd finns på tävlingstomten (se karta "Förutsättningar Riksintressen mm" på sid 17).

Området kommer att ha en central plats i det utbyggda Arninge-Ullna samt ha goda kommunikationsmöjligheter, med bara några hundra meter till Arninge station.

Det finns idag en planerad och delvis påbörjad vägdragnin inom projektområdet. Det är en förlängning av Måttbandsvägen österut över Kundvägen till en korsning med Kundavägen (observera det snarlika namnet) som förlängs norrut från handelsområdet. Förlängningen av Måttbandsvägen fortsätter sedan vidare för att vid E18 ansluta till den kommande Arninge station. Denna förlängning av Måttbandsvägen skall huvudsakligen trafikeras av buss efter korsningen med Kundavägen, (se karta "Förutsättningar Kommunikationer m.m." på sid 16 för dessa dragningar). Tunga transporter körs idag på Kundvägen. Detta förhållande är svårt att påverka. Även om intensiteten kan minskas genom att styra sådan trafik till andra gator i verksamhetsområdet, så kommer Kundvägen att förbli en huvudgata i området där tung trafik tillåts. Kommunens mål är att öka framkomligheten för alla trafikslag.



Snedbild över tävlingsområdet med motorcrossbanan



Jaktvillan



Nyckelbiotop med 200-åriga tallar



Fornlämning inom Jaktvilletkvarteren

## UPPGIFT

### Syfte

Det övergripande syftet med tävlingen är att upprätta en strukturplan för denna strategiskt viktiga del av Arninge-Ullna.

### Vision: Den lekfulla staden

För studieområdet och tävlingsområdet lyder visionen "Den lekfulla staden Arninge-Ullna, en unik plats med stark identitet." Här blandas boende, arbetsplatser, samhällsservice och rekreation på ett helt nytt sätt genom innovativa lösningar som uppmuntrar och bjuder in till kreativitet och nyskapande.

### Tävlingsprogrammets innehåll

Tävlingsförslaget ska visa hur tomten kan utvecklas och bebyggas samt integreras med och utveckla Arninge-Ullna som helhet. Kommunen äger all mark inom tävlingsområdet, vilket ger goda möjligheter för en tydlig och sammanhållen planerings- och genomförandeprocess.

Förslaget ska utgå från angivna förutsättningar i tidigare kapitel i detta program och innehålla ett antal fastslagna komponenter. Dessa redogörs för

mer i detalj på följande sida. För att tävlingsförslaget ska vara implementerbart är det viktigt att alla av de fastlagda komponenterna ingår. Uppgiften för förslagsställaren är att få ihop alla funktioner på ett innovativt, kreativt och unikt sätt med extra fokus på effektiv markanvändning. Det är även möjligt för förslagsställaren att addera annat innehåll. En grundfråga i tävlingen är hur alla dessa komponenter kan lokaliseras för samutnyttjande och skapande av en socialt och logistiskt fungerande helhet för olika användargrupper och på olika tider. Synergierna mellan bostad, utbildning, grönska, idrott, rekreation och arbete ska bidra till platsens särprägel och styrka. Kopplingarna till övriga Arninge-Ullna är viktiga.

I Arninge-Ullna finns mycket liv och rörelse under dagtid. Handelsområdet och verksamhetsområdet är i allra högsta grad produktiva och innehåller allt från dagligvaruhandel till framstående miljöteknikföretag som bedriver forskning och produktutveckling. En uppgift för förslagsställaren är att hitta innovativa sätt att inkorporera detta i Jaktvilekvarteren och skapa kopplingar mellan verksamhetsområdet och de arbetstillfällena som skapas inom projektområdet.



Skatepark i Tibble-Åva

**Programkrav:****Bostäder**

Ett riktmått på minst 1 000 bostäder är givet, men det är upp till förslagsställaren att visa hur många bostäder som går in. Detta innebär en byggnadstotalarea (BTA) om cirka 100 000 kvadratmeter. Målgruppen är befintliga och framtida Täbybor i olika åldrar. Bostäderna bör vara varierade och uppvisa en hög gestaltningsgrad. Det är även upp till förslagsställaren att ange typer av bostäder. Kommunen ser gärna innovativa bostadsformer såsom co-living/co-working, ägarbostäder eller andra bostadsformer som främjar ett socialt hållbart stadsliv. Bostäderna bör ha levande bottenvåningar med en blandning av lokaler, en del anpassade för kommersiell service och andra för boende eller i kombination med ateljé eller liknande. Högre bebyggelse är inget självändamål men kan övervägas om det ger ett viktigt bidrag i stadsdelen och området som helhet. Bebyggelsen ska innehålla element som förstärker relationen till individen och dess sinnen.

**Skola**

Skola för förskoleklass till årskurs nio, med totalt cirka 800 elever (totalt cirka 24 000 kvadratmeter inklusive byggnad, friytor och parkering varav 16 000 kvadratmeter inhägnad gård), med en idrottshall (20x40 meter spelbar yta). Upptagningsområdet kommer att vara hela Arninge-Ullna, vilket betyder att anläggningen behöver vara väl placerad och ha goda anslutningar. Skolan ska ha flexibla och

tillgängliga utbildningsmiljöer. Delar av skolan ska kunna utnyttjas för kultur-, utbildnings- och föreningsändamål under kvällar och helger. Förslagsställaren ska visa på framtidens utbildningsmiljö och presentera ett system för smart lokalutnyttjande.

**Förskolor**

Två stycken förskolor för cirka 100 barn var (3000 kvadratmeter inklusive byggnad, friytor och parkering, varav 2000 kvadratmeter inhägnad gård). En av dessa förskolor ska sitta ihop med skolan ovan, för samutnyttjande av skolgård.

**Idrottsanläggning**

En anläggning för friidrott, bollsport och isssport, med minst 31 000 kvadratmeter av sammanhängande idrottsytor. Anläggningen ska bestå av följande:

- En så kallad friidrottsvall som inkluderar 11-manna naturgräsplan för friidrott och fotboll, 8 löparbanor i oval 400m varvlängd, byggnad för omklädning och administrativa behov, samt läktare för 2000 åskådare.
- En ytterligare fotbollsplan (med konstgräs) med antingen 9-mannaplan (80x50m) eller 11-mannaplan (105x65m).
- Två samlokaliserade ishallar. Anläggningen bör kunna utnyttjas för sport- och rekreationsändamål under kvällar och helger. Under dagtid på vardagar kommer den att fungera som del av skolans undervisnings- och fritidsverksamhet, och kan därför samlokaliseras med skolan.



Exempel på hur en friidrottsvall inklusive gräsplan och tillhörande funktioner kan se ut. Den orangefärgade skrafferade ytan är 22 000 kvm och visar den yta som friidrottsvallen (inklusive gräsplan och tillhörande funktioner) upptar på marken.

## Näringsliv

Strukturplanen ska möjliggöra minst 1 000 nya arbetstillfällen (med beräknad kontorsyta 22 000 kvadratmeter BTA) inom området. Dessa bör främst vara inom tjänsteintensiva verksamheter i flexibla och attraktiva miljöer med stort samutnyttjande med kunskapslokaler och friytor. Handel som tillkommer ska enbart ligga i bottenvåningarna av bostadshusen/annan bebyggelse. Täby kommun vill förstärka identiteten som en entreprenörskommun och ser därför företagande och innovation som en viktig del i samhällsutvecklingen.

## Offentlig utemiljö

Gaturummen bör vara tillräckligt breda för att kunna rymma möbleringszoner med sittplatser, trädplanteringar, cykelparkeringar, möjligheter för uteserveringar och platser för lokalt omhändertagande av dagvatten.

## Grönområden

En ny park på minst 2,5 hektar ska planeras inom området. Parken bör erbjuda grönska och ett varierat innehåll för rekreation, lek och aktivitet för boende och besökare. Parken ska bli en naturlig mötesplats och målpunkt för området och kan med fördel innehålla någon form av besökslokal. Parken är viktig även för Arninges grönskastruktur. Det är önskvärt att parken placeras så att så mycket som möjligt av områdets naturvärden kan bevaras inom parken.

Enligt kommunens riktlinjer ska boende inte ha längre än 250 meter till närmsta park och 500 meter till närmsta lekplats. Minst en allmän lekplats bör planeras inom området.

## Kommunikationer

Till stor del handlar kommunikationsfrågan om att förbinda tävlingsområdet med övriga stadsdelar inom Arninge-Ullna och övriga Täby. Typer av kommunikation att behandla är följande: Förlängningen av Måttbandsvägen österut mot Arninge station (som beskrivs i kapitlet om projektområdet), gator för fordonstrafik i området, välplacerade gång- och cykelvägar för att underlätta access till resecentrum samt naturstråk eller rekreativa stråk. Alla dessa kommunikationsytor ska förbindas med övriga Arninge-Ullna eller det omgivande landskapet. På grund av förväntad täthet önskas ej genomfartstrafik från handelsområdet/Kundavägen genom projektområdet mot Ullnavägen. En sådan sträckning är naturligtvis i övrigt möjlig.

Området ska utformas så att goda förutsättningar skapas för att ge möjlighet att leva ett liv utan bil. I tävlingsuppgiften ingår att presentera en effektiv helhetslösning för gång- och cykelkopplingar inom

projektområdet och till övriga delar av Arninge-Ullna. En utmaning är att bryta de mentala och fysiska barriärerna mellan de olika stadsdelarna i Arninge-Ullna och skapa gena och trygga kopplingar.

## Parkering

Ett riktmått på 1 600 parkeringsplatser är givet, varav 1 000 för bostäder och 600 för arbetsplatser och idrottsändamål. Dessa ska samutnyttjas över dygnet. För bostäder tillämpas ett parkeringstal på 1,0 platser per lägenhet (inklusive besöksparkering) och för arbetsplatser och idrottsändamål 0,6 bilplatser per anställd. Parkering av bil och cykel ska ske med innovativa och trygga lösningar. Placering av parkering ska ske med hög grad av samutnyttjande för ökad effektivitet i resurs- och markanvändningen. Dettakan till exempel ske i mobilitetshus med närhet till stationslägen. Dessa kan även innehålla cykel- och bilpools. Parkeringshus som är mer flexibla för framtida förändrade behov kan övervägas. Även underjordiska parkeringslösningar kan i vissa fall vara tänkbara och behöver då möjliggöra en flexibel användning över tid med tanke på framtida förändrade behov.

## Särskilda hänsynstaganden

Vissa sakförhållanden måste uppmärksammas som risker vid en utveckling av området. Två sådana risker är en betongfabrik och ett fjärrvärmeverk (se kartan "Risker" på sid 15 för exakt placering). Dessa anläggningar har ett generellt skyddsavstånd om 200 meter. Detta innebär att bostadsbebyggelse inte kan byggas inom 200 meter från anläggningarna. Dock kan andra funktioner som friidrott, ishall, parkering etc. anläggas inom angivet skyddsavstånd. Ytan upp till 30 meter från Kundvägen har vidare ett bullervärde som överstiger gränsvärdet 55dB ekvivalentnivå. Här måste avsteg inom Boverkets byggregler (BBR) tillämpas vid bostadsbebyggelse, vilket medför att bostäder behöver ha en så kallad tyst sida mot gård (se vidare beskrivning i kapitel 8 i detta tävlingsprogram). I övrigt har tävlingstomten en lägre bullernivå än 55dB ekvivalentnivå och kan alltså användas för bostadsändamål utan speciella avsteg i BBR. Förslagsställaren bör ta ställning till hur natur- och kulturvärden i form av nyckelbiotop och fornminnen ska behandlas. Det är önskvärt att en del av dessa värden bevaras. Förslagsvis skulle parken kunna placeras i området för fornlämningar, eller att de om möjligt integreras i bebyggelsen i bostadsgårdar eller skolgårdar. Det bör uppmärksammas att det är Länsstyrelsen som beslutar om undersökningar och eventuellt borttagande av fornlämningar.

## Övrigt

Förslagsställaren ska komma med innovativa idéer och förslag på hur området kan utvecklas till en

målpunkt genom ovanstående funktioner eller via någon ytterligare funktion eller aktivitet i syfte att förstärka områdets attraktionskraft.

I arbetsuppgiften ingår även möjligheten att namnge projektområdet som nu har arbetsnamnet "Jaktvillekvarteren". Namnet bör bestå av max tre ord och vara slagkraftigt. Det bör grundas på områdets historia, geografiska placering eller föreslagna utveckling.

### Faser och processer

Om omvandlingen av området ska ske i steg, behöver eller nödvändiggör åtgärder inom andra delområden, ska detta redovisas i det inlämnade materialet. Om förslagsställaren ser behov av andra processer, till exempel dialogprocesser, kan detta anges.

För att förtydliga tävlingsförslagets helhetsverkan kan det även innefatta förändringar utanför projektområdet, men inom studieområdet. Detta kan vara till exempel dragning av vägar och stråk, behov av utrustning eller platser, men även förslag till framtida omvandling av ytor eller bebyggelse. Observera att kommunen endast kan implementera förslag på mark som den själv har rådighet över. Inom sådan mark ingår alla allmänna ytor i Arninge-Ullna, men inte det som är kvartersmark.

Förslagsställaren har i uppgift att beskriva hur tävlingsförslaget relaterar till Europas tema "den produktiva staden" och utvecklar områdets karaktär i denna bemärkelse, samt vad i förslaget som är unikt eller innovativt.

### Inlämnat material

Tävlingsförslaget ska visa övergripande utformning och detaljer med relevant presentationsteknik och i relevanta skalor. Framför allt de tre inlämnade A1-panelerna kommer att användas i bedömningen, både digitalt och utskrivna i originalstorlek. Det är av vikt att med panelerna snabbt och tydligt kommunicera sitt innehåll till bedömningsgruppen, med en genomtänkt uppbyggnad och läsbart innehåll.

Förslag på material som tävlingsförslaget består av är:

- plan över studieområdet (rödmarkerat)
- plan över tävlingsområdet (gulmarkerat)
- luftperspektiv baserat på flygfoto
- markperspektiv
- gatusektioner
- redovisning av bostadstyper och antal
- planer och fasader eller axonometri över bebyggelse
- kortare förklarande text för panelerna
- längre separat inlämnad text.



Flygbild över tävlingsområdet

## ÖVRIGT

### **Inlämningskrav**

Detta är endast en förenklad beskrivning. Se de kompletta tävlingsreglerna för European 15 på European Europas hemsida. Förslag ska bestå av paneler och en text. Panelerna ska vara tre stycken i format A1 (594 x 841 mm) stående. Innehållet ska i ritningar, bild och text förklara hur förslaget förhåller sig till tomtens behov och till temat Den produktiva staden, och speciellt hur förslagets arkitektoniska värden relaterar till kontext och omgivande miljö. Innehållet ska inkludera en tredimensionell återgivning av förslaget (till exempel i perspektiv, fotomontage eller modell-fotografi). Den vidstående texten ska vara maximalt fyra A4-sidor lång, och presentera idéerna till förslaget, samt en tänkt process för implementering (till exempel en viss ordning i omvandlingen av tomten).

### **De viktiga tiderna för tävlingen är följande:**

**180318** Tävlingen öppnar och alla tävlingstomter presenteras. Registrering och nerladdning av kompletta tävlingshandlingar startar.

Lanseringsevenemang, med föreläsningar och presentationer. Se European Sveriges hemsida.

**190411** Tomtbesök med tomtrepresentanter (föranmälan krävs till [info@european.se](mailto:info@european.se)).

**190614** Sista datum för tävlingsfrågor.

**190628** Sista datum för svar på tävlingsfrågor.

**190728** Sista dag för inlämning av tävlingsbidrag.

**191202** Resultat och vinnare offentliggörs.



## JURY

**Juryn European 15**

Tävlingsjuryn består av följande ledamöter:



- Karin Ahlzén, SE  
(juryns ordförande)
- Projektchef Fokus Skärholmen,  
Stockholm stad
- Stockholm, Sverige



- Jenni Reuter, FI
- Professor Aalto-universitetet
- Helsingfors, Finland



- Christer Larsson, SE
- Stadsbyggnadsdirektör  
Malmö stad
- Malmö, Sverige



- Erik Wingquist, SE
- Årskursansvarig  
Arkitekturskolan KTH
- Stockholm, Sverige



- Helena Tallius Myhrman, SE
- Stadsarkitekt Gävle kommun
- Gävle, Sverige



- Mia Hägg, SE
- Driver arkitektkontoret  
Habiter Autrement
- Ticino, Schweiz



- Dagur Eggertsson, NO
- Driver arkitektkontoret  
Rintala Eggertsson
- Oslo, Norge

## Reserver:

- Per Kraft
- Driver arkitektkontoret 2BK  
(Tidigare sekreterare för  
European Sverige)
- Stockholm, Sverig
- Martin Berg
- Vinnare E14 i Narvik, NO
- Stockholm, Sverige

## REFERENSER

### Om European-tävlingen

European Europa, här finns bland annat regler för tävlingen:

– <https://www.european-europe.eu>

European Sverige:

– <http://european.se>

Instagram konto för European Europe. Här finns många tidigare vinnare och exempel:

– [https://www.instagram.com/european\\_europe/](https://www.instagram.com/european_europe/)

Instagram konto för European Sverige:

– <https://www.instagram.com/europansweden/>

### Om Täby

Täby kommun på Wikipedia:

– [https://sv.wikipedia.org/wiki/Täby\\_kommun](https://sv.wikipedia.org/wiki/Täby_kommun)

Täby kommuns hemsida:

– <http://www.taby.se>

Guidebok över Täby:

– <http://www.taby.se/kommun-och-politik/statistik-och-fakta/guide-till-taby/>

RUFS, Regional utvecklingsplan för Stockholmsregionen:

– <http://www.rufs.se>

Vision Stockholm Nordost:

– [https://www.taby.se/globalassets/3.-dokument-per-dokumenttyp/riktlinjer-planer-och-policys/kskf/19\\_stockhommordost\\_lowres\\_f3.pdf](https://www.taby.se/globalassets/3.-dokument-per-dokumenttyp/riktlinjer-planer-och-policys/kskf/19_stockhommordost_lowres_f3.pdf)

Information om utvecklingsprojekt i Täby:

– <https://www.taby.se/taby-vaxer>

Täby cykelplan:

– [https://www.taby.se/globalassets/3.-dokument-per-dokumenttyp/riktlinjer-planer-och-policys/kskf/18\\_cykelplan\\_2014-06-24.pdf](https://www.taby.se/globalassets/3.-dokument-per-dokumenttyp/riktlinjer-planer-och-policys/kskf/18_cykelplan_2014-06-24.pdf)

Mitt i Täby. Lokala nyheter:

– <https://mitti.se/omrade/taby>

### Om Arninge-Ullna

Kommunens information om utveckling i Arninge-Ullna. Här finns detaljerade beskrivningar om området samt offentliga utredningar och planer för delområden:

– <https://www.taby.se/taby-vaxer/arninge-ullna/>

Fördjupning av översiktsplan för Arninge-Ullna:

– <https://www.taby.se/globalassets/3.-dokument-per-dokumenttyp/information/trafik--stadsplanering/fop-arninge-ullna-inledning.pdf>

– [https://www.taby.se/globalassets/3.-dokument-per-dokumenttyp/detaljplaner-och-programhandlingar-taby-vaxer/arninge-ullna/fop-arninge-ullna\\_forutsattningar.pdf](https://www.taby.se/globalassets/3.-dokument-per-dokumenttyp/detaljplaner-och-programhandlingar-taby-vaxer/arninge-ullna/fop-arninge-ullna_forutsattningar.pdf)

– [https://www.taby.se/globalassets/3.-dokument-per-dokumenttyp/detaljplaner-och-programhandlingar-taby-vaxer/arninge-ullna/fop-arninge-ullna\\_forslaget.pdf](https://www.taby.se/globalassets/3.-dokument-per-dokumenttyp/detaljplaner-och-programhandlingar-taby-vaxer/arninge-ullna/fop-arninge-ullna_forslaget.pdf)

Miljökonsekvensbeskrivning för fördjupning av översiktsplan Arninge-Ullna. Dokument från 2009. Vissa uppgifter är inaktuella, men i princip ger dokumentet värdefulla fakta inför en omvandling av tävlingsområdet. Här finns bland annat kartering av naturvärden och fornlämningar på tävlingsområdet:

– <https://www.taby.se/globalassets/3.-dokument-per-dokumenttyp/detaljplaner-och-programhandlingar-taby-vaxer/arninge-ullna/mkb-fop-arninge-090128.pdf>

Övergripande hållbarhetsprogram för hållbar stadsutveckling inom Arninge – Ullna:

– <https://doc.taby.se/handlingar/Stadsbyggnadsnämnden/2018/2018-05-15/Handlingar/7.2%20Hållbarhetsprogram%20Arninge-Ullna%20övergripande.pdf>

Arninge handels- och företagsområde:

– <https://www.arninge.com>

Kartfunktionen "Hitta" erbjuder information om fastighetsindelning och vilka företag som finns etablerade:

– <https://www.hitta.se/kartan!~59.46650,18.13364,14.541937481161796z/tr!i=XL2Ah7qH/tileLayer!l=1/realestate!a=1/search!hq=moettbandsvaegen12taeby,moettbandsvaegen12ataeby,moettbandsvaegen12btaeby!st=cmp!t=at>

Trafikverkets information om Arninge resecentrum:

– <https://www.trafikverket.se/nara-dig/Stockholm/projekt-i-stockholms-lan/e18-arninge-bytespunktre-secentrum>

**Relevanta lagar och föreskrifter**

Tillgänglighet:

– <https://www.boverket.se/sv/byggande/tillganglighet--bostadsutformning/tillganglighet/>

Buller:

– <https://www.boverket.se/sv/PBL-kunskapsbanken/planering/detaljplan/temadelar-detaljplan/buller-vid-detaljplanering/regler-och-riktvar-den-for-buller/>

BBR, Boverkets byggregler, gällande:

– [https://www.boverket.se/contentassets/a9a584aa-0e564c8998d079d752f6b76d/konsoliderad\\_bbr\\_2011-6.pdf](https://www.boverket.se/contentassets/a9a584aa-0e564c8998d079d752f6b76d/konsoliderad_bbr_2011-6.pdf)

BBR på engelska:

(från 2016, ej den senaste versionen)

– <https://www.boverket.se/globalassets/publikationer/dokument/2016/boverkets-building-regulations--mandatory-provisions-and-general-recommendations-bbr-23.pdf>

**Ordlista Svenska - Engelska**

– <https://www.boverket.se/globalassets/publikationer/dokument/2016/ordlista-glossary-pbl-och-pbf.pdf>

# Mer om Europän

VILL NI VETA MER?

—  
Besök vår hemsida:  
[www.europän.se](http://www.europän.se)

TA GÄRNA KONTAKT MED OSS:

—  
Epost: [info@europän.se](mailto:info@europän.se)

---

EUROPAN SVERIGE

—  
**Svenska Europeansekretariatet  
drivs av:**

Carolina Wikström och Frida Öster  
genom Asante Arkitektur & Design.  
Sveriges Arkitekter är huvudman för  
Europän 15.

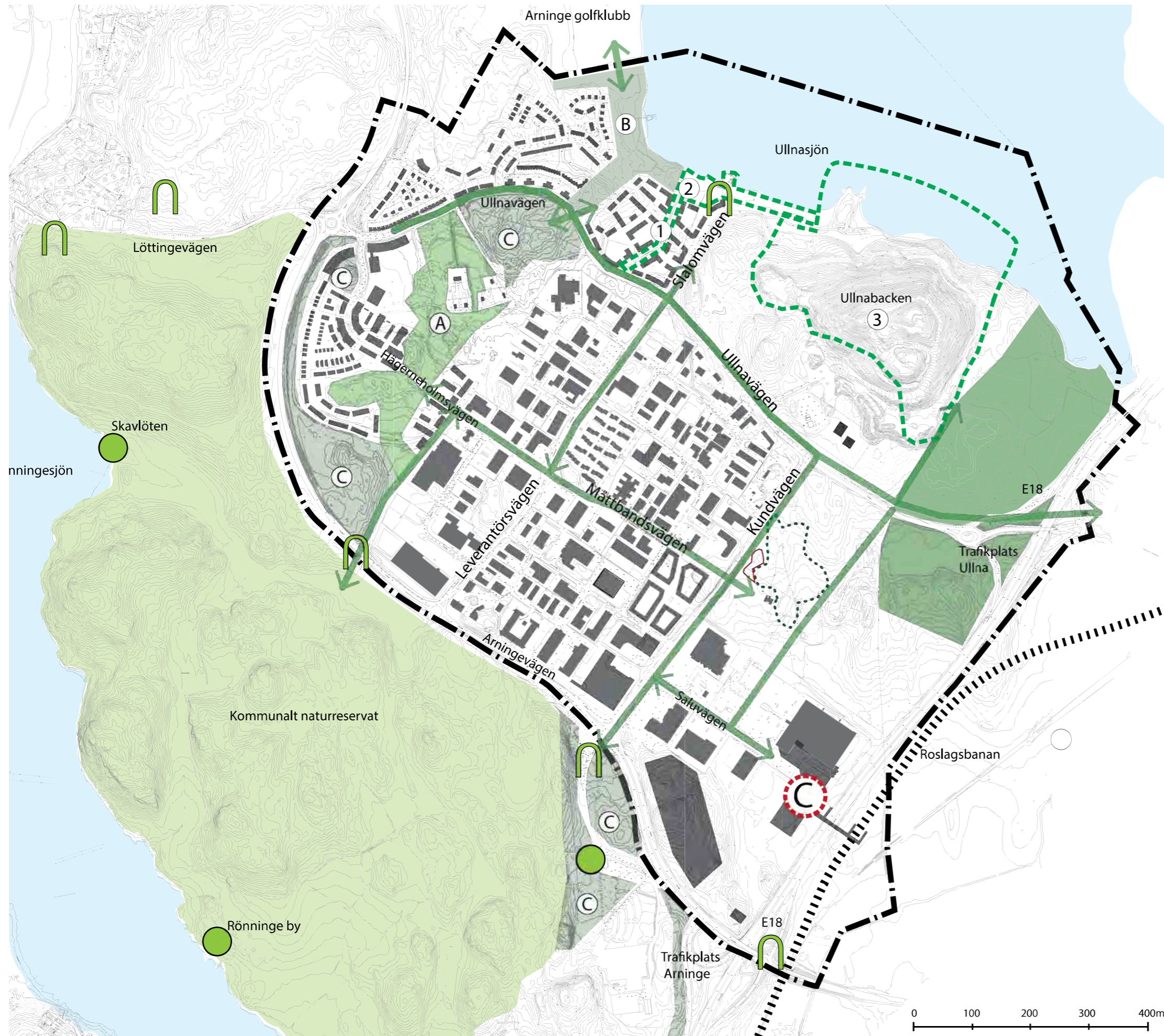
**asante**  
ARCHITECTURE & DESIGN

Sveriges Arkitekter

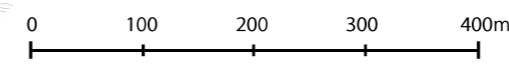


# Förutsättning Gröna kopplingar

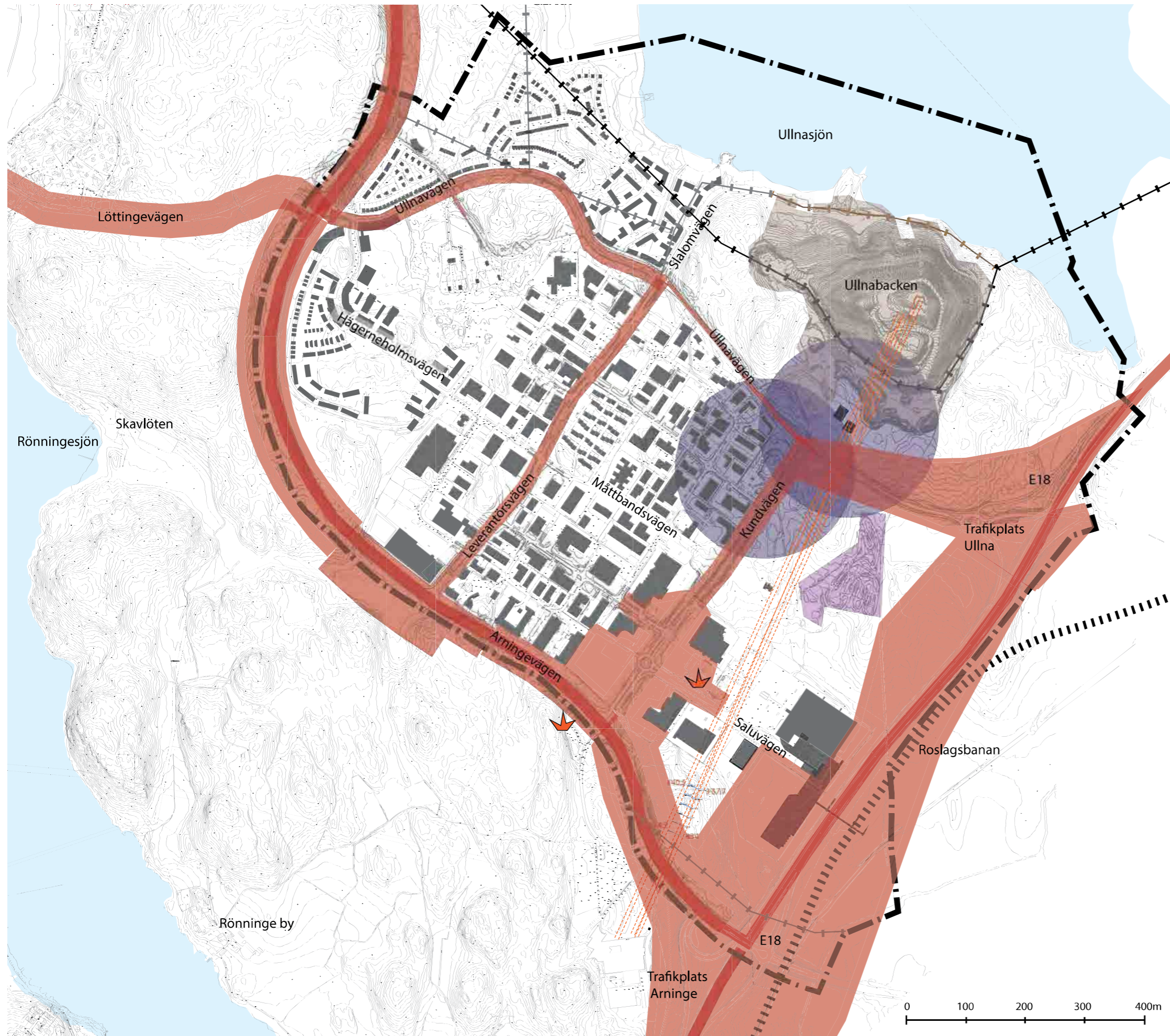
Arninge är omgivet av grönområden som naturreservat, promenader intill Ullnasjön och den nyanlagda stadsparken med lekplats i Hägerneholm. Det planeras för grannskapsparker och rekreationsområden, framförallt i Arninges norra delar, mot Ullnasjön. Inne i området är grönområdena få och utan större rekreativt värde. Gröna kopplingarna mellan bostadsområden, resecentrum och det rörliga friluftslivet är därför av särskilt stor vikt. Önskvärt är också att i den fortsatta planeringen ta till vara befintliga grönområden och tillskapa nya intill ny bostadsbebyggelse.



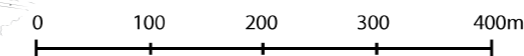
- Grön koppling mot grönområde  
Befintliga och förslagna (enligt FÖP och Grönplan).
- Kommunalt Naturreservat
- Riksintresse, naturvård
- A Stadspark, Hägerneholmsparken
- X Naturpark  
B. Strandskogen, iordningsställd naturpark  
C. Naturparker
- X Planerade parker och grönområden  
(Parkpolicy för Täby 2015, naturparksplan för Täby kommun 2008, DP Ullna Park-Ullnabacken)  
1. Kanalparken, planerad park  
2. Ullna strandpark, planerad park  
3. Ullnabacken, planerat rekreationsområde
- Befintlig och planlagd bebyggelse
- Port till större naturområde  
(Täby kommun grönplan, 2005)
- Målpunkter för det rörliga friluftslivet  
(Fritidskartan)
- 200-åriga tallar
- Artrika ängsmarken
- Områdesgräns (enligt FÖP)

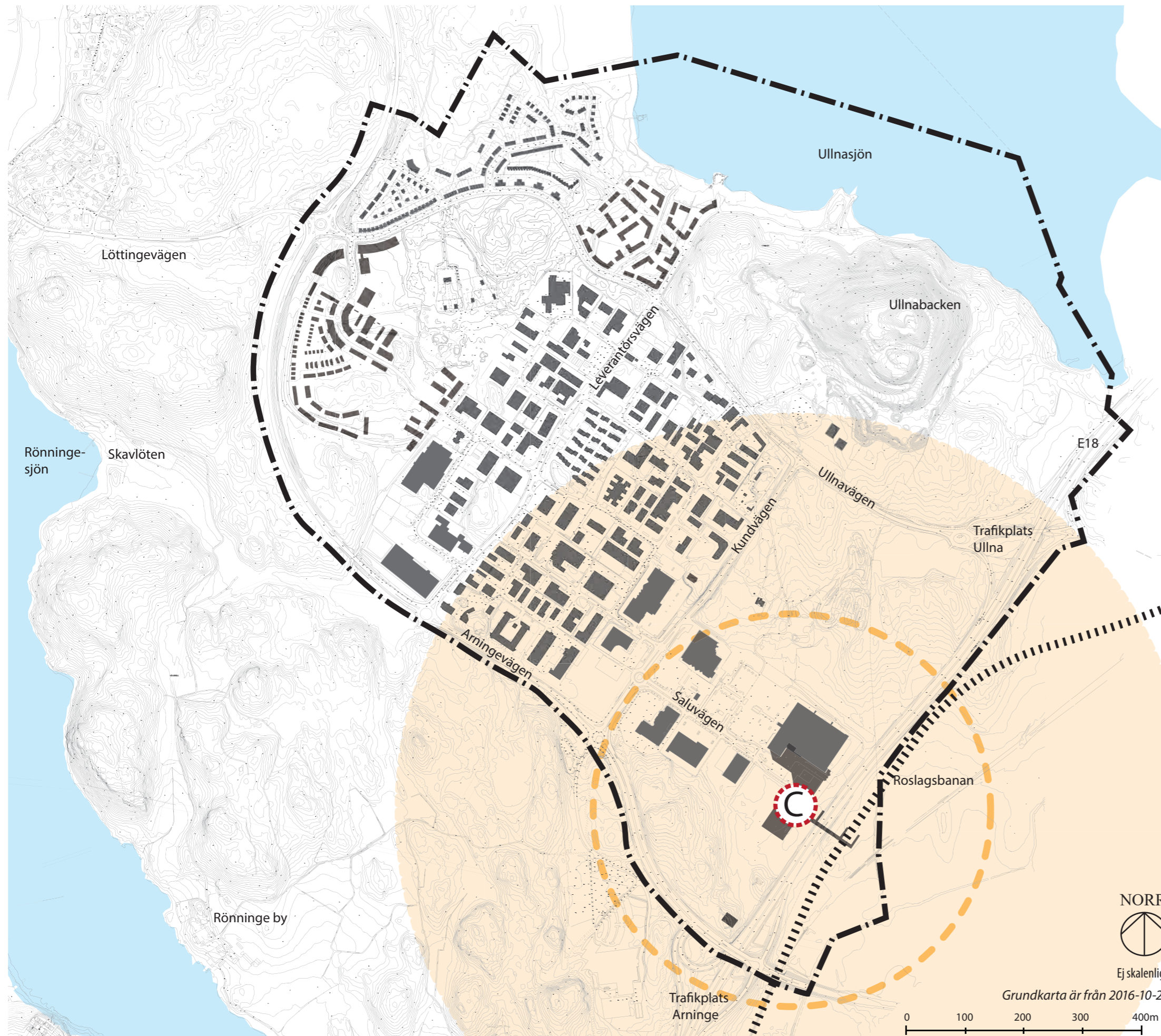


# Förutsättningar Risker m.m.








-  **Trafikbuller**  
som överstiger 55 dB(A) ekvivalent  
(Utdrag ur Täby kommuns bullerkartering 2016)
-  **Ullnabacken, avfallsdeponi under avveckling**  
(avfallsdeponi avser inerta massor såsom schaktmas och berg. Ej hushållsavfall el dyl)
-  **Motorcrossbana, under avveckling**
-  **Farligt gods, primärled (FÖP 2009)**
-  **Befintlig och planlagd bebyggelse**
-  **Skyddsavstånd 200 m radie från fjärrvärmeverk respektive betongindustri.** (Fördialog med Länsstyrelsen)
-  **Bensinstation**
-  **Kraftledning, planeras för markförläggning**
-  **Kraftledning, markförlagd**
-  **22 kV**
-  **Siktlinje, Flir** (Täby kommun, .dwg 2016-12-21)
-  **Områdesgräns** (enligt FÖP)





## Analys Avstånd från resecentrum

Täby kommun har undertecknat överenskommelse (Sverigeförhandlingen) om finansiering och medfinansiering av utbyggnad av Roslagsbanan samt ökad bostadsbebyggelse. Täby har åtagit sig att medfinansiera utbyggnaden av Roslagsbanan till T-centralen via Odenplan och uppföra 16 200 nya bostäder i anslutning till Roslagsbanans stationer (inom 1000 meter). Bostäderna ska vara färdigställda till år 2035. Den framtida stadsutvecklingen och bostadsbyggnationen ska till största delen ske inom den regionala stadskärnan Täby centrum-Arninge, samtidigt som de större grönområdena och rekreationsområdena sparas. Bostäder utreds i centrala Täby (vid stationerna Tibble, Roslags-Näsby, Galoppfältet och Täby centrum) i samband med framtagande av fördjupad översiktsplan över Täby stadskärna. Här ska majoriteten av de 16 200 bostäderna tillkomma. För att uppfylla kommunens åtagande bör bostäder också planeras i anslutning till Arninge resecentrum främst inom en radie av 1000 meter.















-  Befintlig och planlagd bebyggelse
-  1000 m från resecentrum
-  500 m från resecentrum
-  Planerat resecentrum
-  Områdesgräns (enligt FÖP 2009)

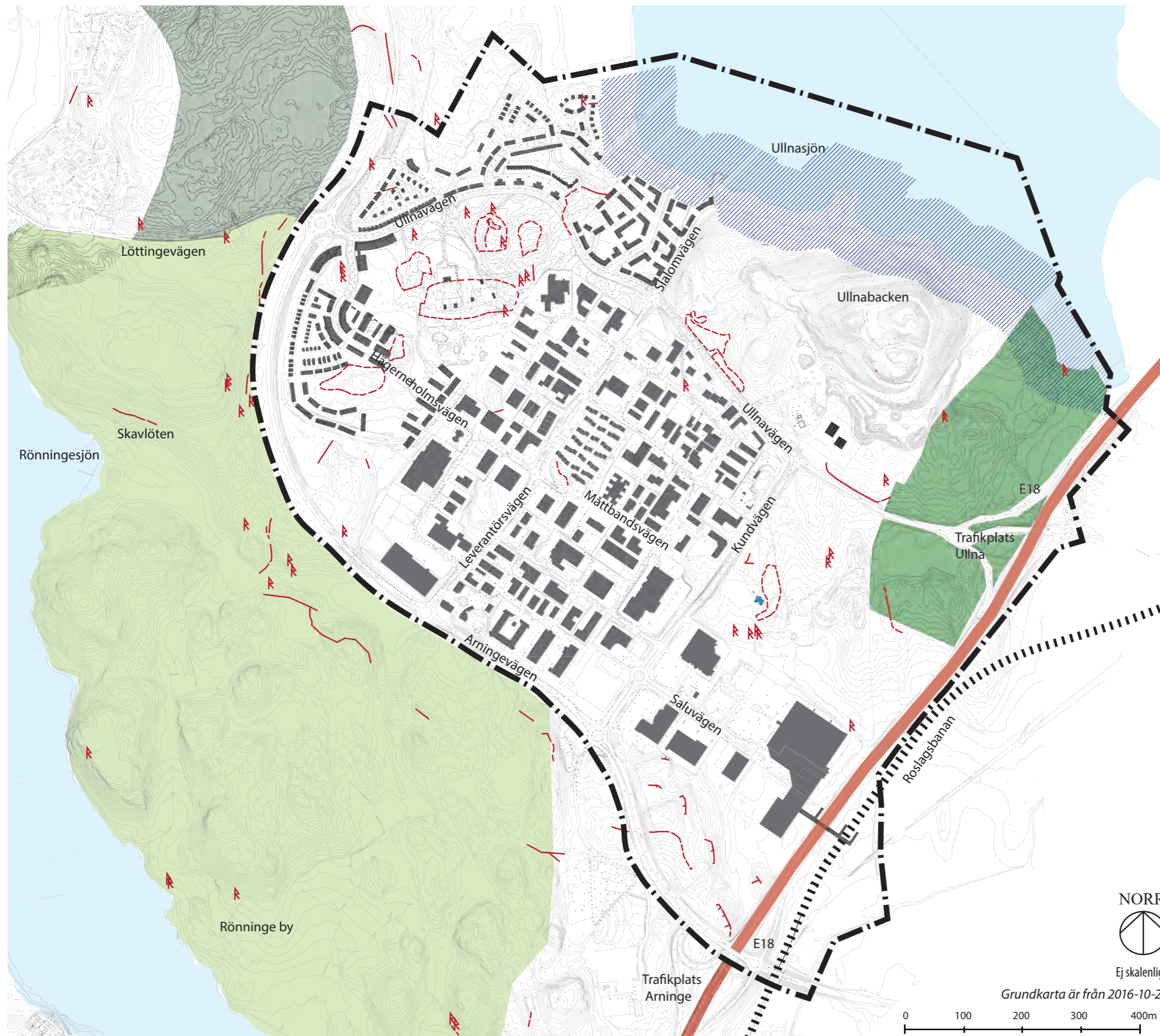
Anmärkning:  
Gränser m.m är tolkade från papperskopia. För exakt läge se respektive utredning i källhänvisning. Grundkarta är från 2016-10-20



# Förutsättningar Kommunikationer m.m.



-  Befintlig och planlagd bebyggelse
-  Trafikleder E18 resp. Arningevägen
-  Befintliga vägar och gator
-  Buss- och lastgata
-  Planerade vägar och gator
-  Befintligt cykelstråk
-  Planerat cykelstråk (Täby kommun 2017)
-  Planerat regionalt cykelstråk
-  Roslagsbanans framtida sträckning, riksintresse för järnväg (mb5559-1530P.dwg, COWI 2016-06-01)
-  Områdesgräns (enligt FÖP)
-  Trafikplats Ullna resp. Arninge
-  Cirkulationsplats
-  Planerad cirkulationsplats
-  Planerat resecentrum



## Förutsättningar Riksintressen m.m.

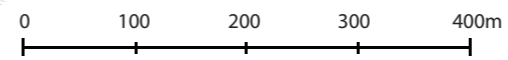
- 
**Roslagsbanan framtida sträckning,**  
 riksintresse för järnväg (Trafikverket, riksintressenkartor.  
 trafikverket.se, 2017-01-09, mb5559-1530P.dwg, COWI  
 2016-06-01)
- 
**E18, riksintresse för väg** (Trafikverket,  
 riksintressenkartor.trafikverket.se, 2017-01-09)
- 
**Riksintresse för naturvård**  
 samt område för De Geer-moräner, del av Angarnkilen  
 (MKB för FÖP, 2009)
- 
**Riksintresse för friluftsliv**
- 
**Kommunalt naturreservat**  
 Rönninge by och Skavlöten, del av Angarnkilen  
 (Fritidskartan, FÖP 2009)
- 
**Strandskydd, ca 50-100 m på land, 100 m i vatten**  
 (Underlag till MKB FÖP, 2009, DP för nordvästra delen av  
 Arninge\_Ullna 2011, Länsstyrelsen 20141118)
- 
**Befintlig och planlagd bebyggelse**
- 
**Jaktvillan**
- 
**Fornlämningsområden**  
 (Grundkarta, Fritidskartan, Fornl\_ny\_avgrSweref991800.  
 dwg, 2017, DP Hägerneholm 2015-05-28)
- 
**Områdesgräns (enligt FÖP)**

NORR



Ej skalenlig

Grundkarta är från 2016-10-20

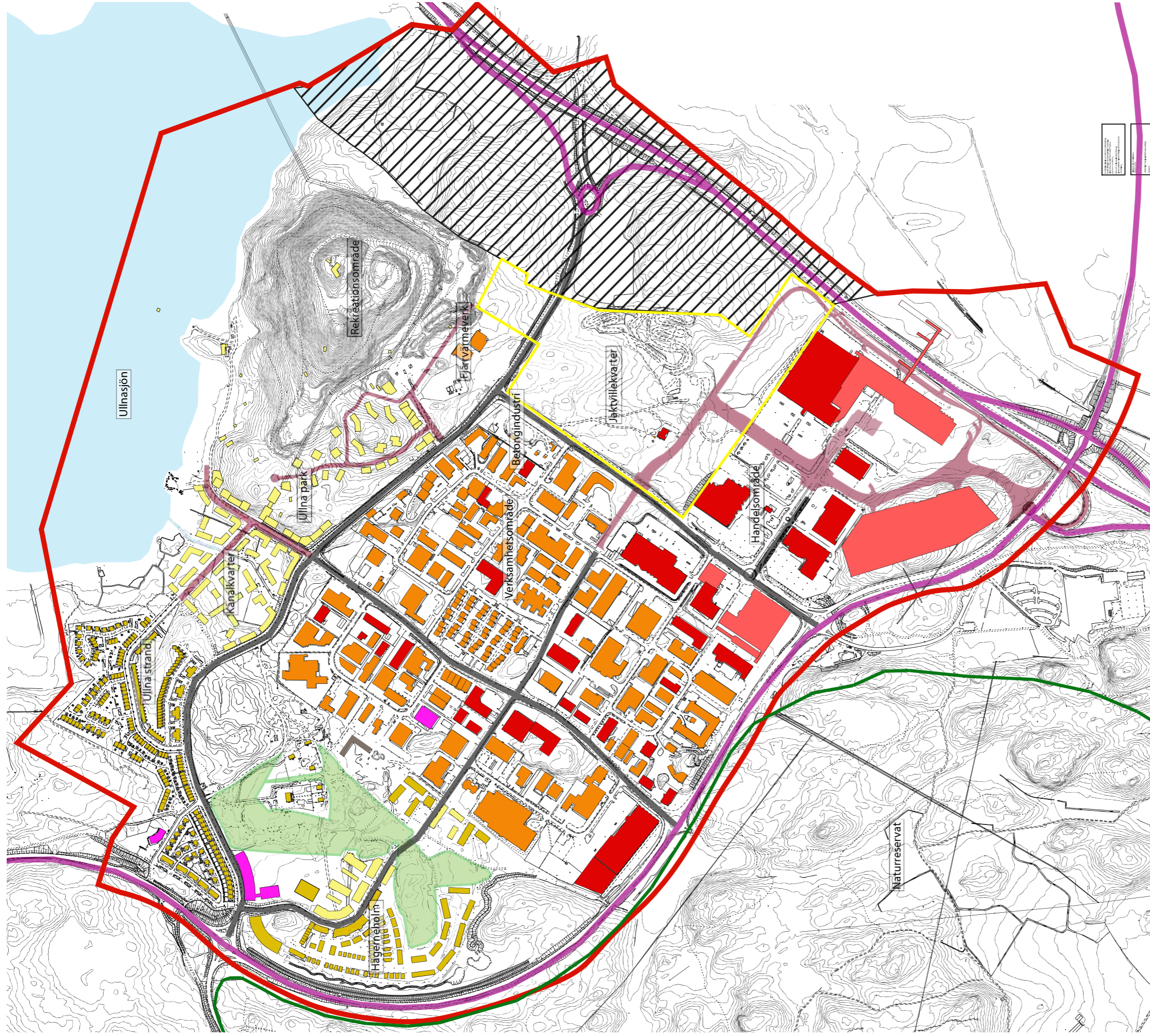


## Förutsättning Markägoförhållanden

Kartan visar hur stor del av marken som ägs av kommunen. Även mark markerad som TFAB (Täbys kommunala fastighetsbolag) ägs av kommunen. Detta innebär att både lila och orange mark ägs av kommunen, dock genom olika organisationsformer. Täby kommun (inkl. TFAB) äger 59 % av marken i Arninge-Ullna.

-  Täby kommun
-  TFAB
-  Områdesgräns (enligt FÖP)





Ullnasjön  
 Ullna strand  
 Ullna park  
 Kanalvarter  
 Plarvarmeverk  
 Jaktvilekvarter  
 Betongindustri  
 Verksamhetsområde  
 Handelsområde  
 Naturreservat

**Teckenförklaring**

- |  |                                       |  |                                       |
|--|---------------------------------------|--|---------------------------------------|
|  | Bostäder                              |  | Eventuellt framtida utvecklingsområde |
|  | Planerade, ej byggda bostäder         |  | Tävlingsområde                        |
|  | Handelsbyggnader                      |  | Viktiga kopplingar                    |
|  | Planerade, ej byggda handelsbyggnader |  | Planerad, ej byggd väg                |
|  | Verksamhetsbyggnader                  |  | Regionala vägar                       |
|  | Skola, förskola                       |  | Områdesgräns Arminge Ullna            |
|  | Vatten                                |  | Naturreservat                         |
|  | Park                                  |  | Kollektivtrafiknod                    |

