



Clermont (FR)

Comment enclencher la transformation endogène de la Fontaine du Bac ?

Scale
XL/L

Composition de l'équipe : architecte obligatoire

Localisation : Clermont-Fd

Population : ville 150 000, métropole 300 000

Site de réflexion : 90 ha

Site de projet : 13 ha

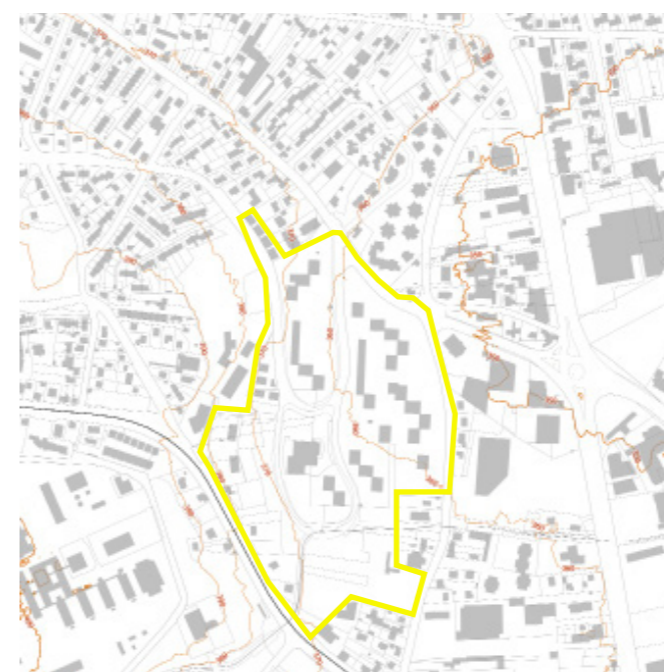
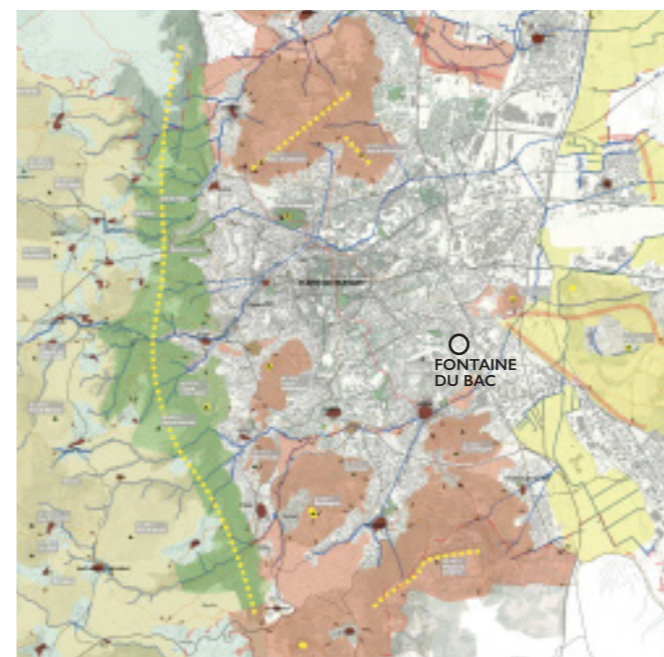
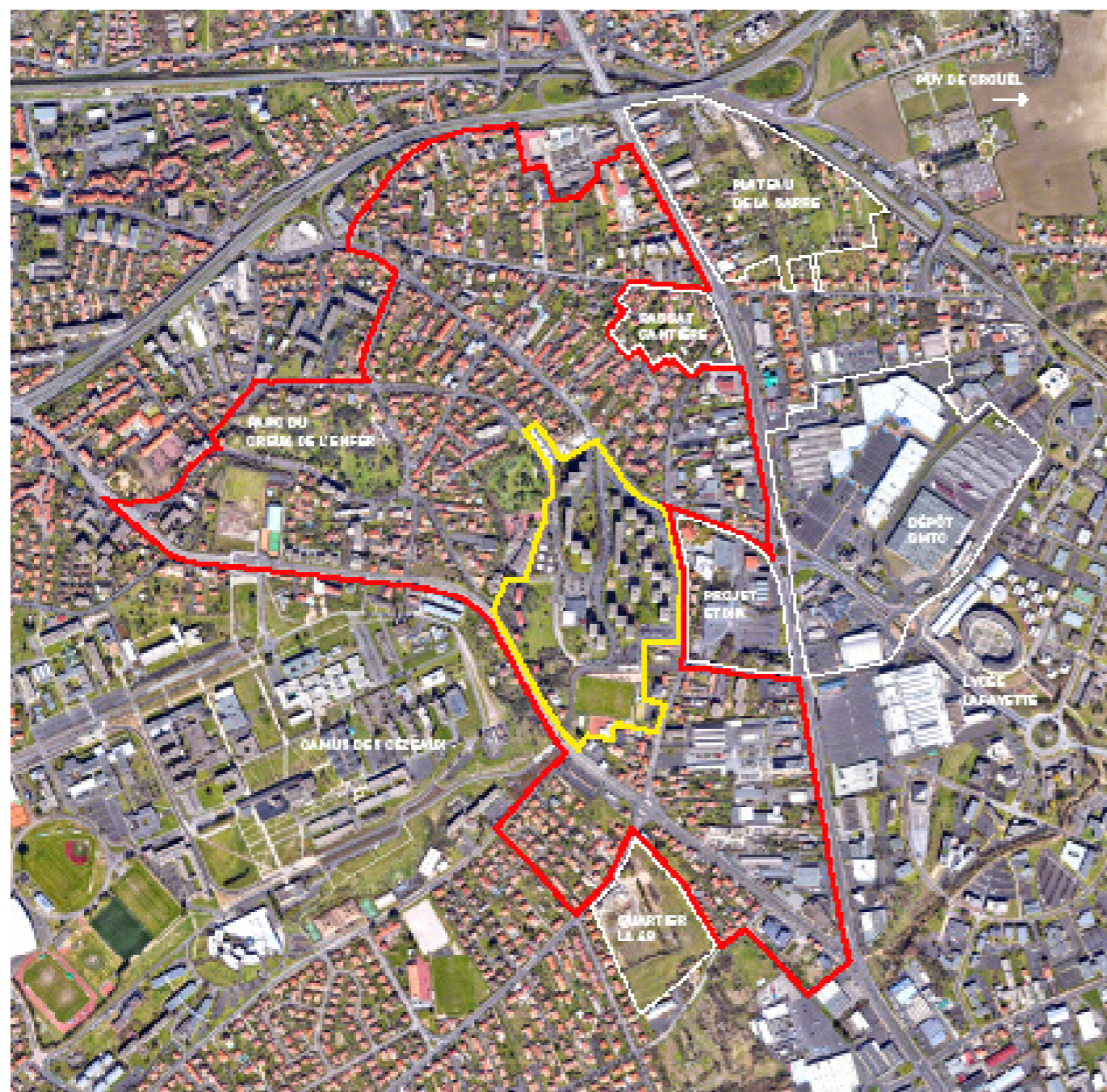
Site proposé par : Assemblia

Acteurs impliqués : Assemblia, Clermont Auvergne

Métropole, Ville de Clermont

Suites données au concours :

Missions d'étude et de projet pour l'approfondissement des propositions stratégiques, études de faisabilité sur le site de projet incluant la préfiguration d'usages et/ou le réusage de bâtiments, mission(s) de maîtrise d'œuvre urbaine et/ou architecturale



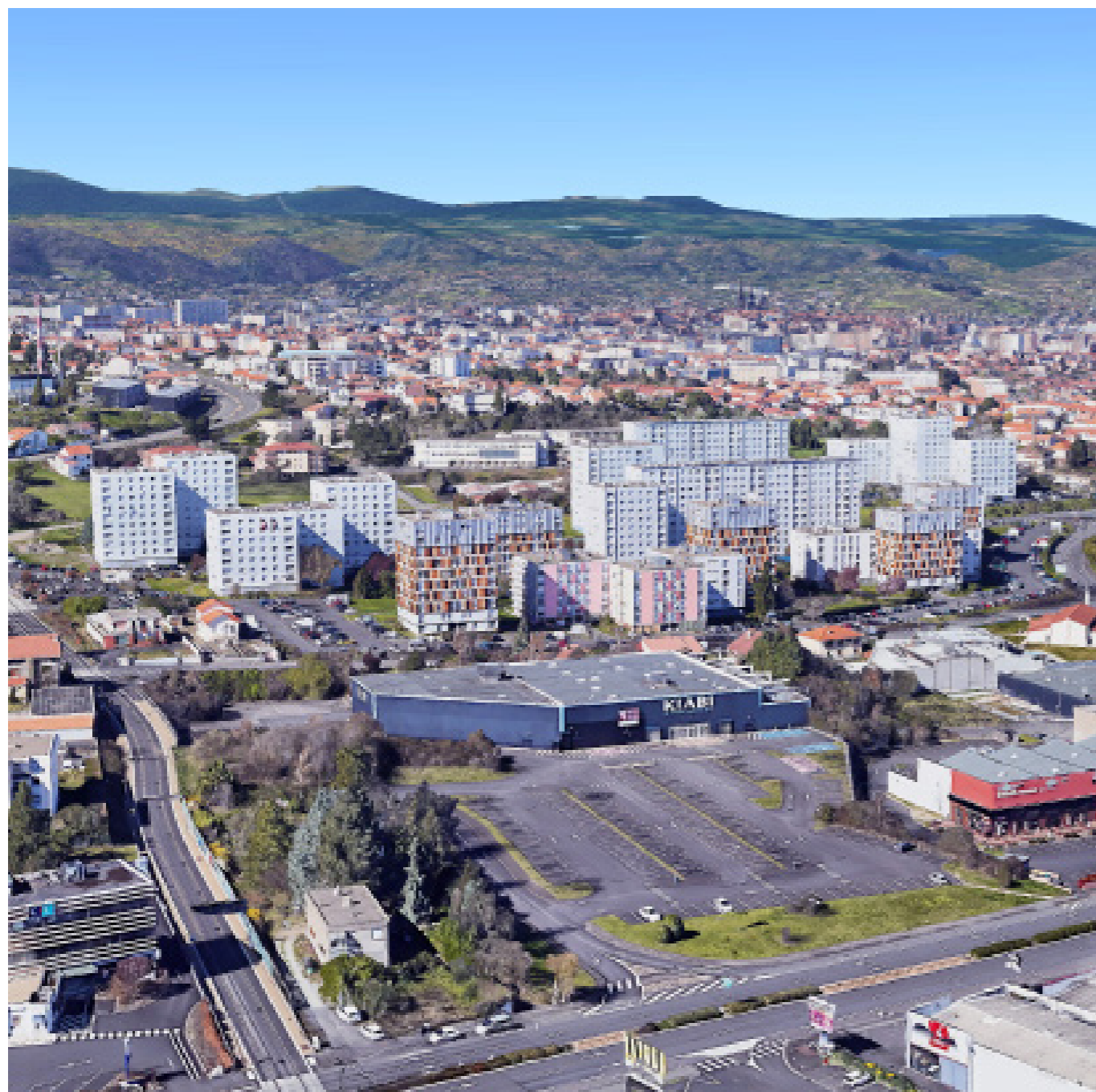
SITE / CONTEXTE

La Fontaine du Bac est un quartier situé dans l'arc sud-est de Clermont-Fd, à proximité de La Pardieu, l'une des plus grandes zones commerciales et d'activités de la métropole, et en contre-bas du campus universitaire des Cézeaux. Bordé au Nord et au Sud par deux axes routiers importants de la connexion entre Clermont-Fd et les communes du sud et sud-est de la Métropole dont Cournon, il est animé tous les matins et tous les soirs du balais des navetteurs. Positionné à 10 min en voiture de la gare SNCF Clermont la Pardieu et à 5 min de l'échangeur autoroutier entre la A71 reliant Orléans à Clermont-Fd et la A75 reliant Clermont-Fd à Béziers, il est, à l'échelle régionale et nationale, un point d'entrée dans Clermont-Fd.

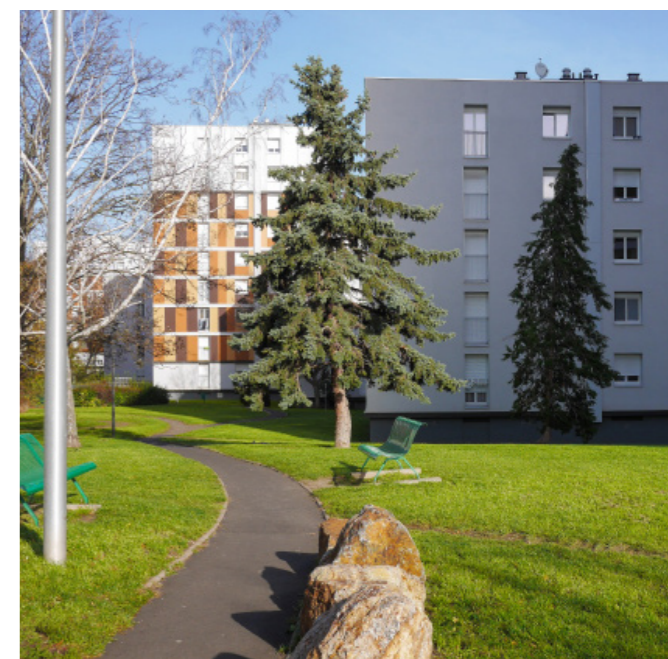
Construit au début des années 1970 en bordure de ville sur des parcelles agricoles en lanière, la Fontaine du Bac a longtemps gardé son statut d'entrée de ville. Les alentours se sont peu à peu densifiés, avec dans un premier temps la création de la zone d'activités de la Pardieu au début des années 1980 colorant cette entrée de ville des codes de la « ville franchisée » puis, dans un deuxième temps, avec la prolifération du logement pavillonnaire à partir des années 1990. Fragment urbain parmi d'autres, la Fontaine du Bac évolue aujourd'hui au sein d'une ville diffuse qui s'étend de manière presque continue jusqu'aux limites métropolitaines. L'intensification du réseau de transports en commun de la métropole associée à la mutation des zones commerciales voisines vont dans un avenir proche positionner le quartier de la Fontaine du Bac, autrefois situé en bordure de ville, en plein cœur de la métropole clermontoise.

Grand ensemble de 909 logements répartis entre 24 bâtiments et disposés sur une assiette foncière de 6,4 hectares, le quartier de la Fontaine du Bac bénéficie, comme tous les grands ensembles de cette époque, d'espaces extérieurs généreux serpentant entre et autour des tours et accueillant parkings, pelouses et aires de jeux. La présence de ces espaces verts et l'accessibilité du quartier expliquent en partie l'attachement de ses habitant-es pour leur lieu de vie qu'elles surnomment « le village ». De tous les quartiers prioritaires de la ville (QPV), la Fontaine du Bac est le quartier avec des durées de sujet les plus longues, et donc, en conséquence, avec le plus grand nombre de personnes âgées occupant des logements sociaux.

Pour faire face au vieillissement et à la précarisation de sa population, mais aussi pour prendre le pas des transitions sociétales et écologiques en cours et anticiper la transformation des quartiers connexes, la Fontaine du Bac doit désormais engager une profonde mutation.



**Comment (re-)donner vie au paysage de la Fontaine du Bac ?
Comment en faire un nouveau socle public approprié et pratiqué par l'ensemble de ses habitant·es ?**



QUESTIONS AUX CONCURRENTS

Comment enclencher une mutation mesurée et sensible de la Fontaine du Bac par le ressourcement de ses espaces paysagers ? Par leur intensification, les espaces extérieurs du quartier peuvent en effet devenir une véritable ressource en terme de biodiversité et d'usages pour la transformation endogène du quartier. Quelles réorganisations et réempaisagements mettre en place pour le rendre davantage adaptable aux grandes évolutions futures qu'elles soient urbaines, sociales ou climatiques ?

Comment penser l'alliance des dynamiques métropolitaines et des dynamiques de quartier ? L'enclavement actuel de la Fontaine du Bac en fait un quartier très peu pratiqué par des personnes extérieures. Le replacer au cœur de dynamiques métropolitaines porteuses de mutations implique de faire tomber certaines barrières physiques et mentales. Comment ouvrir la Fontaine du Bac aux quartiers connexes tout en préservant voire renforçant les dynamiques habitantes et collectives en place ?

Quel rôle donner aux habitant·es dans la transformation et la gestion de leur quartier ? Le projet de transformation de la Fontaine du Bac est indissociable d'un projet de gestion du quartier par et pour ses habitant·es. La mutation de la Fontaine du Bac est finalement l'occasion de repenser la manière dont on habite, au XXI^e siècle, un logement locatif social et dont, en conséquence, on l'administre.



Comment induire par la transformation des espaces de la FDB de nouvelles manières d'habiter et, inversement, comment initier par les usages ces transformations ?