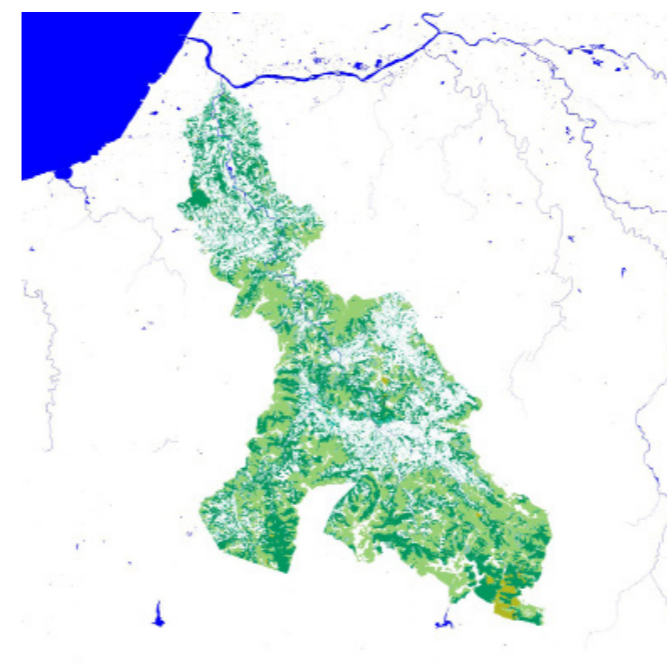
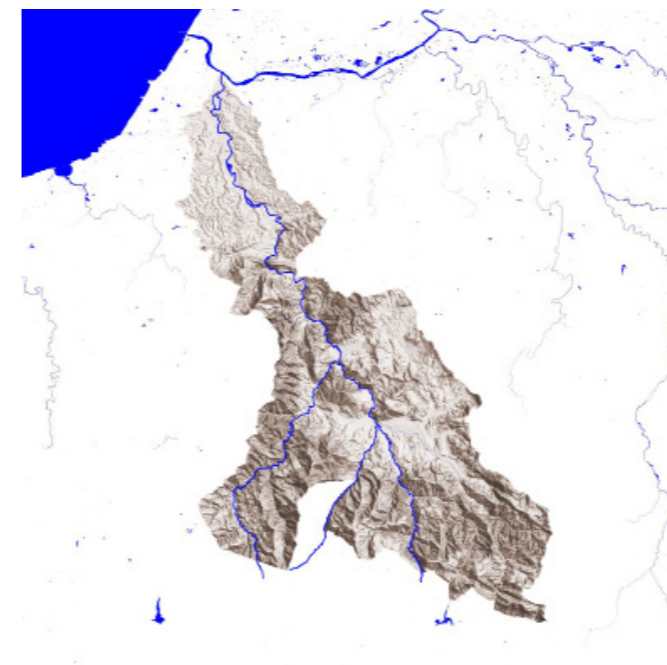
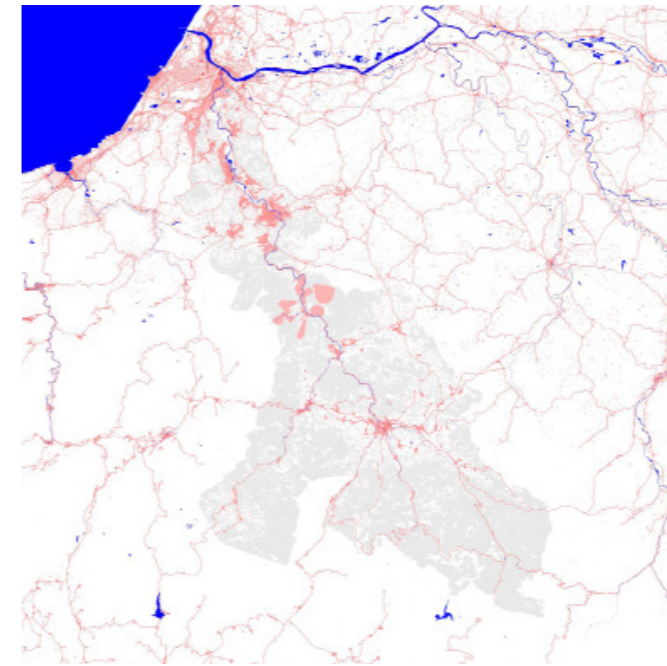
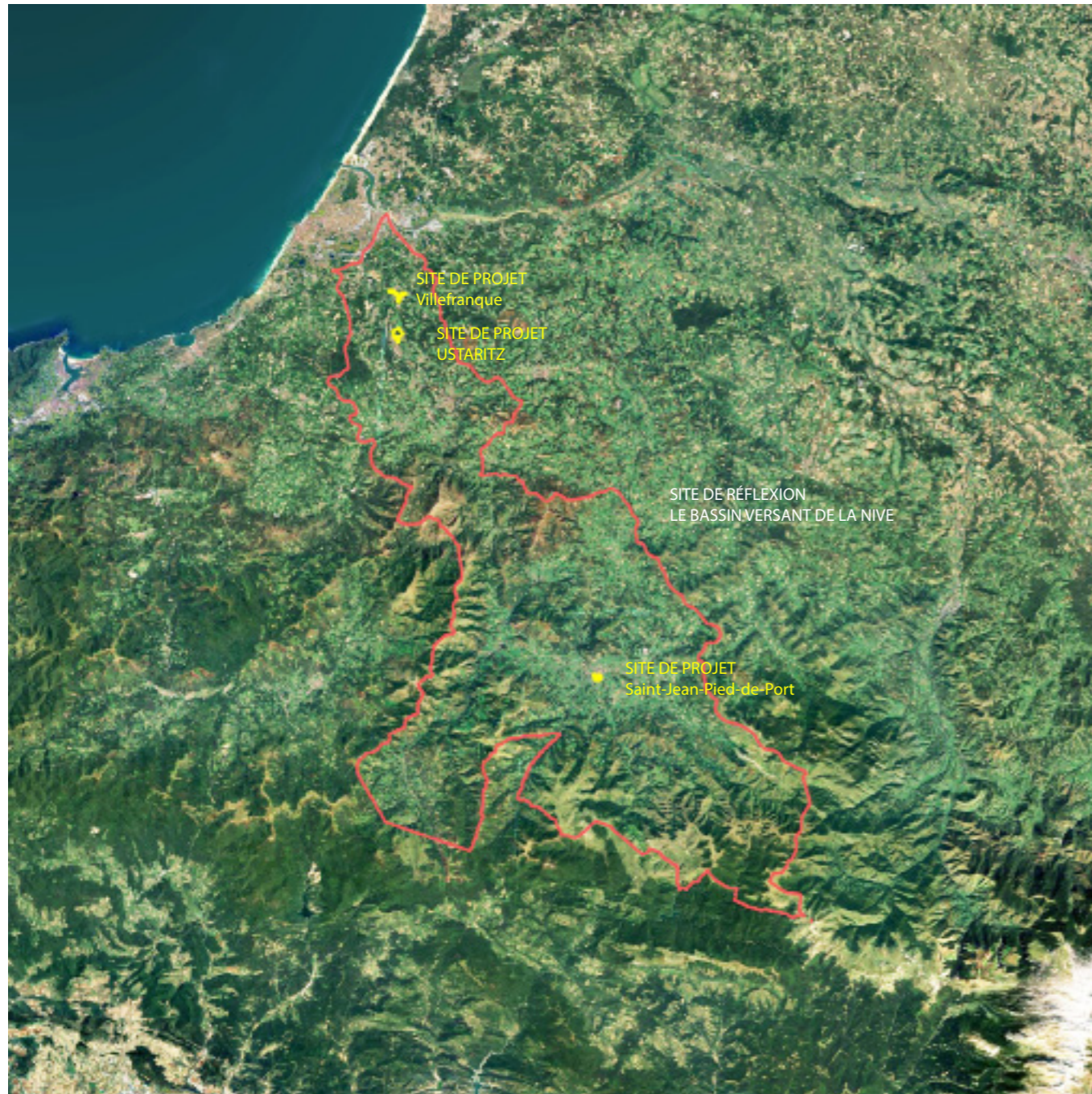


# E<sup>18</sup> Territoire de la Nive (FR) Echelle XL/S

## Imaginer des projets-pilotes créateurs de nouveaux équilibres de cohabitation autour de la rivière.

**Composition d'équipe :** Architecte non obligatoire  
**Acteurs impliqués :** Communauté d'Agglomération Pays Basque, Commune d'Ustaritz, Commune de Saint-Jean-Pied-de-Port, Commune de Villefranque  
**Compétences souhaitées au regard des enjeux et caractéristiques du site :** Architecture, urbanisme, paysage, aménagement des milieux naturels aquatiques face aux risques  
**Sélection des prix :** Procédure de sélection des prix en deux tours aboutissant la remise de trois prix par un jury indépendant des acteurs impliqués. Les représentants de site et les experts de site sont entendus par le jury

mais n'en font pas partie. Les prix se distinguent par :  
Lauréat: prime de 12.000€ / Mentionné: prime de 6.000€ / Mentions spéciales: pas de prime  
**Mission donnée à la (ou les) équipes sélectionnée(s) pour les suites :** Mission(s) d'étude et de projet pour l'approfondissement des propositions stratégiques, études de faisabilité sur le site de projet, mission(s) de maîtrise d'oeuvre architecturale, urbaine ou paysagère.



### SITE / CONTEXTE

Le bassin versant de la Nive est un espace pluriel où l'eau et les hommes entretiennent une relation ambivalente faite de conflits et d'équilibres provisoires, un site naturel protégé situé dans un espace économique en développement et une démographie en forte hausse, une entité géographique illustrant les problématiques de gestion des communs, et un territoire de gouvernance à l'épreuve du cas pratique de la transition écologique et de l'adaptation des sociétés modernes. Avec ce site de réflexion grand territoire et ses trois sites de projets micro-territoires, ceux-ci permettent d'aborder des enjeux convoquant les trois dimensions du thème de cette 18e session Européenne.

L'eau a sur ce territoire un rôle ambivalent. Elle est à la fois source de vie pour la biodiversité et pour les usages humains, qu'ils soient récréatifs ou économiques, mais elle est aujourd'hui source de risque face aux crues de plus en plus régulières et importantes. L'eau, son paysage et son Histoire ont aussi un double rôle symbolique et poétique, vectrice d'une cohésion territoriale recherchée entre des espaces urbains, ruraux et naturels contrastés, et créatrice des paysages remarquables vécus pour les habitants, usagers et touristes, à l'image du projet de circuit cyclable le long de La Nive. Enfin l'eau, malgré la perception d'un territoire où se concentrent de fortes précipitations, est une ressource en danger face aux risques de sécheresses croissant dû au changement climatique et à la consommation accrue dû aux facteurs résidentiels et agricoles.

Les conditions d'habitabilité pour l'humain et le non-humain du territoire de la Nive font face à un risque de perte d'équilibre face aux pressions résidentielles, touristiques et récréatives et aux évolutions des modes de vie avec notamment de nouvelles pratiques des espaces ruraux. La conscience et les moyens accrus dans la protection de la biodiversité nous obligent à reconsidérer nos pratiques de cohabitation et à imaginer les équilibres de demain. Dans ce contexte, le tourisme est un facteur important et en croissance du développement économique du Pays Basque. Il représente le plus grand risque de déséquilibre avec des flux durant la saison estivale et des concentrations sur quelques portions de la Nive qui mettent en danger la biodiversité habitante et créent des conflits avec les résidents.

Les paysages transformés par l'humain et les espaces bâtis le long de la Nive témoignent d'une longue histoire en relation avec la rivière, qu'il s'agisse d'un patrimoine ancien à l'image de la Citadelle de Saint-Jean-Pied-de-Port et du chemin de halage, ou plus récent comme la Minoterie d'Arki ou le lac de la gravière d'Ustaritz. Ce déjà-là constitue un gisement de matière et d'espaces à transformer pour imaginer les programmes de demain et les lieux de vie de l'humain et du non-humain, potentiel à réévaluer à la mesure des enjeux de ce territoire complexe.



**Quelles usages demain pour l'ancienne minoterie d'Arki et pour le lac de la gravière Errepiragaraia ? Quelles nouvelles interfaces des espaces habités vers la rivière?**



## QUESTIONS AUX CANDIDATS

Au sein du grand territoire du bassin versant de la Nive, trois sites de projets le long du cours d'eau deviennent territoire de projets. De l'amont à l'aval, ces sites se situent à Saint-Jean-Pied-de-Port, Ustaritz et Villefranque. Ces trois situations contrastées le long de la Nive illustrent chacun à leurs manière les enjeux de ce grand territoire :

- Les enjeux de cohabitation entre les résidents, les usagers, les touristes et la faune et la flore; et d'équilibre entre la création d'aménagements adaptés aux usages humains et la protection de la biodiversité en présence.
- Les enjeux de renouvellement des interfaces entre les espaces habités et la rivière; entre une recherche de proximité et d'orientation des bourgs et centralités vers la Nive et gestion des risques liés aux crues de la rivière.
- Les enjeux de cohésion territoriale à grande échelle autour de la rivière mobilisant notamment le chemin de halage

Il s'agira de questionner ces sites et pour les candidats d'imaginer des projets pilotes, démonstrateurs des possibilités d'évolution du territoire de La Nive, à la fois spécifiques à des situations, paysages et bâtis particuliers, et représentatifs des enjeux du bassin versant.



**Quelles solutions face aux risques d'inondation et d'érosion des berges de la Nive? Quelle cohérence pour une centralité historique aux usages multiples entre tourisme et vie locale?**